

การสร้างแบบทดสอบทักษะเฉพาะตำแหน่ง สำหรับนักกีฬาบาสเกตบอลหญิง

๒ ก.ย. 2535

ปริญญาโท
ของ
แสงโสม กัทวี

เสนอต่อมหาวิทยาลัยศรีนครินทรวิโรฒ ประสานมิตร เพื่อเป็นส่วนหนึ่งของการศึกษา
ตามหลักสูตรปริญญาการศึกษามหาบัณฑิต วิชาเอกนวัตศึกษา

กันยายน 2534

ลิขสิทธิ์เป็นของมหาวิทยาลัยศรีนครินทรวิโรฒ

คณะกรรมการควบคุมและคณะกรรมการสอบได้พิจารณาปริญญาบัตรฉบับนี้
แล้ว เห็นสมควรรับเป็นส่วนหนึ่งของการศึกษาตามหลักสูตรปริญญาการศึกษามหาบัณฑิต
วิชาเอกพลศึกษา ของมหาวิทยาลัยศรีนครินทรวิโรฒได้

คณะกรรมการควบคุม

..... ประธาน
(ผศ. อุดม นิมพา)

..... กรรมการ
(อาจารย์ ดร. สุปราณี ขวัญบุญจันทร์)

คณะกรรมการสอบ

..... ประธาน
(ผศ. อุดม นิมพา)

..... กรรมการ
(อาจารย์ ดร. สุปราณี ขวัญบุญจันทร์)

..... กรรมการที่แต่งตั้งเพิ่มเติม
(อาจารย์ สุทธิ พานิชเจริญนาม)

บัณฑิตวิทยาลัยอนุมัติให้ปริญญาบัตรฉบับนี้ เป็นส่วนหนึ่งของการศึกษาตาม
หลักสูตรปริญญาการศึกษามหาบัณฑิต วิชาเอกพลศึกษา ของมหาวิทยาลัยศรีนครินทรวิโรฒ

..... คณบดีบัณฑิตวิทยาลัย
(ศ.ดร. สมพร บัวทอง)

วันที่...!...เดือน กันยายน พ.ศ. 2534

ประกาศคุณูปการ

ปริญญานิพนธ์ฉบับนี้สำเร็จลงได้ด้วยความช่วยเหลืออย่างดียิ่งจาก ผู้ช่วยศาสตราจารย์ อุดม นิมพา อาจารย์ ดร. สุปราณี ขวัญบุญจันทร์ ประธานและกรรมการควบคุมปริญญานิพนธ์ ที่ได้กรุณาเสียสละเวลาเป็นอย่างมากในการให้ความรู้ ข้อเสนอแนะ การปรับปรุงแก้ไข พร้อมทั้งให้กำลังใจ จนสามารถทำให้ปริญญานิพนธ์ฉบับนี้สำเร็จสมบูรณ์ลงได้ และอาจารย์สุทธิ พานิชเจริญนาม ที่ได้กรุณาเป็นกรรมการสอบปากเปล่าปริญญานิพนธ์ และให้ข้อคิดเห็นต่าง ๆ ที่เป็นประโยชน์ต่องานวิจัย ผู้วิจัยขอกราบขอบพระคุณอย่างสูง มา ณ โอกาสนี้

ขอขอบพระคุณคณาจารย์ทุกท่าน ที่ได้ประสิทธิ์ประสาทวิชา และให้กำลังใจ แก่ลูกศิษย์ด้วยดีเสมอมา

ขอขอบพระคุณท่านผู้ช่วยศาสตราจารย์ สมเกียรติ อักขรถึง อาจารย์อรุณวรทอง อาจารย์วัฒนา สุทธิพันธ์ อาจารย์นพพร วัฒนสุข และอาจารย์นิรศุขม์ ปิตทวิชชัย ที่ได้กรุณาตรวจสอบแบบทดสอบ และให้คะแนนในการทดสอบนักกีฬา

ขอขอบพระคุณมหาวิทยาลัยกรุงเทพ ที่ได้ให้โอกาสในการศึกษาต่อ ให้ทุนการศึกษา และเป็นกำลังใจด้วยดีเสมอมา

ขอขอบคุณอาจารย์วีรศักดิ์ วิศาลาภรณ์ คุณอรพิน นาทอง คุณท่อมเวลา ดวงประเสริฐ ที่ได้ให้ความช่วยเหลือในการเก็บรวบรวมข้อมูล ขอขอบคุณนักกีฬาบาสเกตบอลหญิงทุกท่านที่ได้ให้ความร่วมมือในการเก็บรวบรวมข้อมูล และขอขอบคุณเพื่อนร่วมรุ่นทุกคนที่ได้ให้ความช่วยเหลือ และข้อเสนอแนะในการทำปริญญานิพนธ์

ผู้วิจัยขอน้อมรำลึกถึงพระคุณบิดา มารดา และญาติพี่น้องทุกคนที่กรุณาช่วยสนับสนุน ให้กำลังใจ และให้ความช่วยเหลือโดยตลอดเป็นอย่างดี

แสง โสม ทินทวี

สารบัญ

บทที่	หน้า
1	บทนำ 1
	ภูมิหลัง 1
	ความมุ่งหมายของการศึกษาค้นคว้า 6
	ความสำคัญของการศึกษาค้นคว้า 6
	ขอบเขตของการศึกษาค้นคว้า 6
	ข้อตกลงเบื้องต้น 7
	นิยามศัพท์เฉพาะ 7
2	เอกสารและงานวิจัยที่เกี่ยวข้อง 9
	เอกสารที่เกี่ยวข้อง 9
	งานวิจัยต่างประเทศที่เกี่ยวข้อง 13
	งานวิจัยภายในประเทศที่เกี่ยวข้อง 18
	สมมติฐานของการศึกษาค้นคว้า 20
3	วิธีดำเนินการศึกษาค้นคว้า 21
	กลุ่มตัวอย่าง 21
	เครื่องมือที่ใช้ในการเก็บรวบรวมข้อมูล 21
	การเก็บรวบรวมข้อมูล 23
	การวิเคราะห์ข้อมูล 23
	สถิติที่ใช้ในการวิเคราะห์ข้อมูล 24

4	ผลการวิเคราะห์ข้อมูล	27
	สัญลักษณ์ที่ใช้ในการวิเคราะห์ข้อมูล	27
	การเสนอผลการวิเคราะห์ข้อมูล	27
	ผลการวิเคราะห์ข้อมูล	28
5	บทย่อ สรุปผล อภิปราย และข้อเสนอแนะ	35
	บทย่อ	35
	ความมุ่งหมายของการศึกษาค้นคว้า	35
	กลุ่มตัวอย่าง	35
	เครื่องมือที่ใช้ในการเก็บรวบรวมข้อมูล	35
	วิธีดำเนินการวิจัย	37
	การวิเคราะห์ข้อมูล	37
	สรุปผลการวิเคราะห์ข้อมูล	38
	อภิปรายผล	40
	ข้อเสนอแนะ	43
	บรรณานุกรม	45
	ภาคผนวก	49
	ประวัติย่อของผู้วิจัย	70

บัญชีตาราง

ตาราง	หน้า
1 แสดงค่าสัมประสิทธิ์สหสัมพันธ์ภายในแต่ละคู่จากคะแนน ที่ให้โดยผู้เชี่ยวชาญสามท่านในแต่ละตำแหน่ง	28
2 แสดงค่าสัมประสิทธิ์สหสัมพันธ์ ระหว่างคะแนนการทดสอบ ครั้งที่หนึ่ง กับครั้งที่สอง	29
3 แสดงค่าสัมประสิทธิ์สหสัมพันธ์ ระหว่างคะแนนรวมของ แต่ละตำแหน่ง ในการทดสอบครั้งที่หนึ่ง กับครั้งที่สอง	31
4 แสดงค่าสัมประสิทธิ์สหสัมพันธ์ระหว่างคะแนนรวมการทดสอบ ทักษะในแต่ละตำแหน่งในการทดสอบครั้งที่หนึ่ง กับคะแนน รวมของผู้เชี่ยวชาญสามท่านในแต่ละตำแหน่ง	33
5 แสดงค่าคะแนนที่ ของคะแนนการทดสอบทักษะตำแหน่งการ์ด ครั้งที่หนึ่ง	65
6 แสดงค่าคะแนนที่ ของคะแนนการทดสอบทักษะตำแหน่งการ์ด ครั้งที่สอง	66
7 แสดงคะแนนการทดสอบทักษะตำแหน่งฟอร์เวิร์ด	67
8 แสดงคะแนนการทดสอบทักษะตำแหน่งเซนต์เตอร์	68
9 แสดงการให้คะแนนผู้เชี่ยวชาญ	69

บัญชีภาพประกอบ

ภาพประกอบ

หน้า

1	แสดงการขึ้นของแต่ละตำแหน่งในขณะที่เป็นฝ่ายรุก	13
---	---	----

บทที่ 1

บทนำ

ภูมิหลัง



การออกกำลังกายเป็นปัจจัยสำคัญประการหนึ่งที่จะช่วยส่งเสริมคุณภาพชีวิตของประชาชนในประเทศ เพราะการออกกำลังกายจะช่วยให้มนุษย์มีพัฒนาการที่ดี ซึ่งสิ่งที่สามารถมองเห็นได้เด่นชัดที่สุดก็คือ การพัฒนาการทางด้านร่างกาย และเมื่อมนุษย์ได้มีการออกกำลังกายอย่างสม่ำเสมอก็ย่อมมีการแข่งขันกันขึ้นเพื่อความสนุกสนาน เมื่อมีการแข่งขันก็จะต้องมีการสร้างกฎเกณฑ์ ระเบียบ และกติกากการ แข่งขันขึ้น เพื่อให้ผู้เล่นได้ปฏิบัติตาม

กีฬาที่ใช้ในการแข่งขันนั้นมีหลายประเภท ซึ่งแต่ละประเภทก็มีผู้นิยมและมีการฝึกฝนที่แตกต่างกันออกไป กีฬาบาสเกตบอลก็นับเป็นกีฬาอีกประเภทหนึ่งที่ได้รับ ความนิยม และมีการฝึกฝนกันทั่วไปตามประเทศต่าง ๆ ทุกมุมโลกในปัจจุบัน (เจเลีย พิมพันธ์. 2529:1-2) และที่สำคัญ การเล่นกีฬาบาสเกตบอลนอกจากจะช่วยเสริม สร้างสภาพทางอารมณ์ สังคม และจิตใจแล้ว ยังสามารถช่วยสร้างความรับผิดชอบ การรู้จักหน้าที่ของตนเอง การให้ความร่วมมือกับผู้อื่น การรู้จักช่วยเหลือซึ่งกันและกัน นอกจากนี้ยังทำให้เป็นผู้มีน้ำใจเป็นนักกีฬา รู้แพ้ รู้ชนะ รู้อภัย

ปัจจุบันได้มีการจัดการแข่งขันกีฬาบาสเกตบอลขึ้นอย่างกว้างขวาง นอกจาก การจัดให้มีการแข่งขันภายในโรงเรียน ระหว่างโรงเรียน วิทยาลัย มหาวิทยาลัย แล้ว ยังมีการจัดการแข่งขันในระดับเยาวชน ประชาชน และระดับชาติอีกด้วย เช่น การแข่งขันบาสเกตบอลชิงชนะเลิศเยาวชน ประชาชนชาย-หญิง ของกรุงเทพมหานคร การแข่งขันบาสเกตบอลชิงถ้วยพระราชทาน ชาย-หญิง การแข่งขันบาสเกตบอลกีฬา แห่งชาติ กีฬาเยาวชนแห่งชาติ ตลอดจนในระดับนานาชาติ หรือระดับอาชีพ ก็มีการ

แข่งขันบาสเกตบอลชิงชนะเลิศแห่งโลก บาสเกตบอลชิงชนะเลิศแห่งเอเชีย นอกจากนี้ในการแข่งขันกีฬาระดับนานาชาติอื่น ๆ เช่น กีฬาโอลิมปิกเกมส์ กีฬาเอเชียนเกมส์ และกีฬาซีเกมส์ ก็บรรจุกีฬาบาสเกตบอลไว้ในการแข่งขันด้วย

๓ การเล่นกีฬาบาสเกตบอลประกอบไปด้วยผู้เล่นในสนาม 2 ฝ่าย ๆ ละ 5 คน ซึ่งในการแข่งขันแต่ละครั้งนั้น ทีมใดที่มีผู้เล่นที่มีรูปร่างและทักษะดีกว่าจะเป็นฝ่ายได้เปรียบและย่อมมีโอกาสเป็นฝ่ายชนะในการแข่งขัน เพราะฉะนั้นผู้เล่นกีฬาบาสเกตบอลจึงจำเป็นที่จะต้องมีการฝึกหัดทักษะต่าง ๆ ให้ดี เพราะผู้เล่นทุกคนจะต้องนำทักษะต่าง ๆ ที่ได้ฝึกมาใช้ในการแข่งขัน ซึ่งผู้เล่นแต่ละคนจะต้องมีความอดทนในการฝึกซ้อมเป็นเวลานาน ๆ ต้องอาศัยประสบการณ์และสติปัญญา ต้องรู้จักการแก้ไขข้อบกพร่องของตนเองเพื่อที่จะนำไปใช้ในการแข่งขันจริง เพราะในสถานการณ์ดังกล่าว ผู้เล่นต้องรู้จักนำเอาทักษะต่าง ๆ มาใช้เพื่อแก้ไขเหตุการณ์เฉพาะหน้าให้มีประสิทธิภาพมากที่สุดอยู่เสมอ นอกจากนั้นสภาพร่างกายที่ดีก็มีส่วนทำให้เกิดการได้เปรียบ เสียเปรียบขึ้นในการแข่งขัน ดังนั้นการคัดเลือกนักกีฬาบาสเกตบอลทุกตำแหน่งถ้าได้ผู้เล่นที่มีรูปร่างสูงใหญ่และมีความสามารถเฉพาะตำแหน่งดีก็ย่อมได้เปรียบ จึงทำให้ตำแหน่งต่าง ๆ ของผู้เล่นบาสเกตบอลต้องมีการคัดเลือกให้เหมาะสม

๔ ในการเล่นกีฬาและการสอนพลศึกษา การวัดผลจึงเป็นสิ่งจำเป็นซึ่งจะขาดเสียมิได้ ทั้งนี้เพื่อพิจารณาว่าผู้เรียนได้บรรลุตามวัตถุประสงค์ที่ตั้งไว้หรือไม่ (ผาณิต บิลมาศ. 2530:3) ครูพลศึกษาหรือผู้ฝึกสอนสามารถทราบความสามารถหรือข้อบกพร่องของผู้เรียนได้โดยการใช้นแบบทดสอบทักษะกีฬาเป็นเครื่องมือในการวัดความสามารถ (วิริยา บุญชัย. 2523:236) ดังนั้นครูพลศึกษาควรมีหลักเกณฑ์ในการพิจารณาแบบทดสอบ โดยควรคำนึงถึงความเที่ยงตรง (Validity) ความเชื่อมั่น (Reliability) ความประหยัด (Economical) และความเป็นมาตรฐาน (Standardized) ของแบบทดสอบเป็นสิ่งสำคัญ (Sheehan. 1971:47) ซึ่งสอดคล้องกับ จอห์นสัน และเนลสัน (Johnson and Neilson. 1974:44) ได้กล่าวถึงแบบทดสอบที่ดีควรมีลักษณะดังนี้

1. มีความเที่ยงตรง (Validity) หมายถึง ความสามารถวัดในสิ่งที่ต้องการวัดตรงตามจุดมุ่งหมาย
2. มีความเชื่อมั่น (Reliability) หมายถึง แบบทดสอบมีความแน่นอนในการวัด โดยผู้รับการทดสอบทดสอบหลายครั้งก็ได้ผลเช่นเดิม
3. มีเกณฑ์ปกติ (Norm) เพื่อให้เป็นตัวแทนของประชากรเฉพาะกลุ่ม
4. มีความเป็นปรนัย (Objectivity) หมายถึง แบบทดสอบมีมาตรฐานที่แน่นอนแจ่มชัดในการดำเนินงาน และการให้คะแนน แม้จะมีผู้วัดหลายคนก็ได้คำตอบหรือคะแนนเท่ากัน

ในกีฬายาสเกตบอลก็เช่นกัน มีการสร้างแบบทดสอบทักษะกีฬายาสเกตบอลขึ้นหลายแบบด้วยกัน เพื่อให้วัดทักษะต่าง ๆ ในกีฬายาสเกตบอล เพื่อให้เป็นแนวทางในการปรับปรุงการเรียนการสอนยาสเกตบอล และเพื่อให้เป็นเครื่องมือในการทดสอบและฝึกหัดความสามารถ และความก้าวหน้าสำหรับผู้เรียนหรือนักกีฬาของตน (อำนาจ บุญยาลักษณ์. 2522:10) ซึ่งมีหลายแบบทดสอบด้วยกัน เช่น แบบทดสอบความสามารถทางยาสเกตบอลของบันน์ (Bunn) แบบทดสอบทักษะยาสเกตบอลของพิมปา (Pimpa) แบบทดสอบทักษะยาสเกตบอลของประเสริฐ สำราญผล และแบบทดสอบทักษะยาสเกตบอลของอำนาจ บุญยาลักษณ์ (2522:60-78)

ในอดีตการฝึกหัดนักกีฬายาสเกตบอล จะเน้นในเรื่องของการฝึกทักษะพื้นฐานต่าง ๆ ให้คล่องแคล่ว โดยผู้เล่นทั้งหมดภายในทีมจะมีการฝึกที่เหมือน ๆ กัน แต่ในปัจจุบันวิทยาศาสตร์ และเทคโนโลยีต่าง ๆ เจริญก้าวหน้าอย่างรวดเร็ว มีการนำเอาหลักการทางวิทยาศาสตร์ และนำเอาเทคโนโลยีใหม่ ๆ มาใช้ในการฝึกนักกีฬา จึงทำให้นักกีฬามีการพัฒนาอย่างรวดเร็วขึ้นทั้งในด้านสภาพร่างกาย และเทคนิคต่าง ๆ ที่นำมาใช้ในการแข่งขัน ซึ่ง ประทุม ม่วงมี (2533:5) ได้กล่าวถึงการฝึกหัดนักกีฬาระดับอุดมศึกษาของสหรัฐอเมริกา โดยเฉพาะอย่างยิ่งกีฬายาสเกตบอล ซึ่งจากการสังเกตนั้น จะเห็นได้ว่าโปรแกรมยาสเกตบอลของสหรัฐอเมริกาที่จะประสพผลสำเร็จตั้งแต่การคัดเลือกตัวนักกีฬาเข้าสังกัดทีม ต้องมีการเลือกสรร

และแข่งขันกันมาก โปรแกรมการฝึกซ้อมก็จะถูกสร้างขึ้นโดยอาศัยพื้นฐานทางวิทยาศาสตร์ เพื่อให้ นักกีฬา มีสมรรถภาพทางกายทั้งในส่วนที่เป็นสมรรถภาพทางกายโดยรวม ๆ และสมรรถภาพทางกายเฉพาะของนักกีฬาบาสเกตบอล การฝึกทักษะส่วนบุคคลและการเล่นเป็นทีมมีความเป็นระเบียบเป็นขั้นตอน จึงอาจสรุปได้ว่าเป็นการคัดเลือกตัวนักกีฬาที่เหมาะสม และที่สำคัญคือมีการฝึกทักษะที่เหมาะสมในการเล่นแต่ละตำแหน่งอีกด้วย

๕) ทักษะพื้นฐานในการเล่นนักกีฬาบาสเกตบอลประกอบไปด้วยทักษะที่สำคัญ พอสรุปได้ 3 ประการ คือ

1. การรับ-ส่ง ลูกบาสเกตบอล
2. การเลี้ยงลูกบาสเกตบอล
3. การยิงประตูบาสเกตบอล (เทพประสิทธิ์ กุลธวัชวิชัย. 2527:7)

ซึ่งทักษะทั้ง 3 ประการนี้ เป็นทักษะพื้นฐานเบื้องต้นที่นักกีฬาบาสเกตบอลแต่ละคน ควรฝึกฝนให้คล่องแคล่ว แต่ในขณะที่แข่งขันนั้นจะมีการแบ่งตำแหน่งหน้าที่ต่าง ๆ ของนักกีฬาออกเป็นตำแหน่ง ซึ่งในแต่ละตำแหน่งนั้นจะต้องมีความสามารถเฉพาะ หรือต้องใช้ทักษะเฉพาะที่เหมาะสมกับการเล่นในตำแหน่งนั้น ๆ และจะแตกต่างกันออกไป โดยโคลแมน และ เรย์ (Coleman and Ray. 1976:14-15) ได้แบ่งตำแหน่งหน้าที่ในการเล่นนักกีฬาบาสเกตบอลออกเป็น 3 ตำแหน่งด้วยกัน คือ

1. ตำแหน่งการ์ด (Guard) จะยืนอยู่ไกลจากห่วงประตู บริเวณเส้นกึ่งกลางสนามกับเส้นโยนโทษ การ์ดจะเป็นผู้ที่มีรูปร่างเล็กแต่คล่องแคล่ว
2. ตำแหน่งฟอร์เวิร์ด (Forward) จะยืนอยู่บริเวณด้านซ้ายหรือขวาของห่วงประตู เป็นผู้ที่มีรูปร่างสูง
3. ตำแหน่งเซนเตอร์ (Center) เป็นผู้เล่นที่มีรูปร่างสูงที่สุดในทีม จะเป็นผู้ที่ยืนอยู่บริเวณใกล้ห่วงประตู

นอกจากนี้ เทอร์นบูลล์ (Turnbull. 1973:14-15) ยังได้กล่าวถึงการกำหนดหน้าที่ของผู้เล่นแต่ละคนตามตำแหน่ง ซึ่งในขณะที่ทำการแข่งขันจะมีผู้เล่นใน

สนาม 5 คน โดยจะต้องแบ่งหน้าที่ในการเล่นออกเป็น 3 ตำแหน่งตามคุณสมบัติและความสามารถ โดยแบ่งเป็นตำแหน่งการ์ด ฟอ์เวิร์ด และ เซนเตอร์

เนื่องจากในปัจจุบันสภาพเกมสกีการแข่งขั้น และสภาพร่างกายของนักกีฬา ได้มีการพัฒนามาตรฐานขึ้นมาก ผู้เล่นจึงจำเป็นต้องมีการพัฒนาตนเองให้สูงขึ้น เพราะในขณะแข่งขั้นจะมีการกำหนดตำแหน่งหน้าที่ในการเล่นไว้อย่างเห็นได้ชัด นักกีฬาก็จะต้องใช้ความสามารถและมีการฝึกฝนทักษะต่าง ๆ ให้เหมาะสมกับตำแหน่งในการเล่น จึงทำให้ผู้วิจัยมีความสนใจที่จะศึกษาถึงการสร้างแบบทดสอบทักษะเฉพาะตำแหน่งของกีฬาบาสเกตบอล สำหรับนักกีฬาบาสเกตบอล โดยการศึกษาข้อมูลจากคุณสมบัติและหน้าที่เฉพาะของแต่ละตำแหน่งที่ใช้ในการเล่นและในการแข่งขั้น ซึ่งจะใช้ความสามารถเฉพาะที่แตกต่างจากประสบการณ์ที่ผู้วิจัยได้เคยเป็นนักกีฬาบาสเกตบอล และพบว่ายังไม่มียแบบทดสอบที่ใช้ทดสอบเฉพาะสำหรับนักกีฬาโดยแยกออกเป็นแต่ละตำแหน่ง จะมีก็แต่แบบทดสอบมาตรฐานที่ใช้วัดทักษะเบื้องต้นและทักษะรวม ๆ อื่น ๆ ทั่วไปเท่านั้น และยังใช้แบบทดสอบดังกล่าวทดสอบนักกีฬาในทุกตำแหน่งด้วยแบบทดสอบเดียวกัน ผู้วิจัยจึงสนใจที่จะศึกษาและสร้างแบบทดสอบเพื่อใช้เป็นแนวทางในการวัดและประเมินผลความก้าวหน้าของนักกีฬาในทีม โดยใช้แบบทดสอบที่เหมาะสมในการเล่น เพื่อใช้จำแนกระดับความสามารถของนักกีฬาแต่ละคน เพื่อที่ผู้ฝึกสอนสามารถใช้เป็นข้อมูลในการส่งเสริม และซ่อมเสริมนักกีฬาในแต่ละตำแหน่งได้ตรงตามจุดบกพร่องภายหลังจากการฝึกซ้อมหรือทดสอบก่อนการฝึก เพื่อให้คัดเลือกผู้เล่นให้เหมาะสมกับตำแหน่งในการเล่น และยังเป็นสิ่งที่จะช่วยกระตุ้นให้นักกีฬาใช้แบบทดสอบเหล่านี้เป็นแนวทางสำหรับฝึกฝน ปรับปรุงและพัฒนาตนเอง ซึ่งผู้วิจัยหวังว่าแบบทดสอบที่สร้างขึ้นนี้จะ เป็นประโยชน์ในทางที่จะช่วยให้มาตรฐานการแข่งขั้นของนักกีฬาดีขึ้น และเป็นประโยชน์ต่อผู้ฝึกสอน ตลอดจนสนับสนุนและส่งเสริมมาตรฐานการแข่งขั้นกีฬาบาสเกตบอลของประเทศไทยให้สูงขึ้นอีกด้วย

* ความมุ่งหมายของการศึกษาค้นคว้า

เพื่อสร้างแบบทดสอบทักษะเฉพาะตำแหน่ง สำหรับนักกีฬาบาสเกตบอลหญิง

ความสำคัญของการศึกษาค้นคว้า

1. ทำให้มีแบบทดสอบทักษะเฉพาะตำแหน่งสำหรับนักกีฬาบาสเกตบอลหญิง
2. เป็นแนวทางให้ผู้ฝึกสอนกีฬาบาสเกตบอลสามารถนำแบบทดสอบที่ผู้วิจัยสร้างขึ้นไปใช้ทดสอบความสามารถเพื่อคัดเลือกผู้เล่นให้เหมาะสมกับตำแหน่ง และเพื่อประเมินผลความก้าวหน้าของนักกีฬาภายในทีม โดยใช้แบบทดสอบเฉพาะตำแหน่ง
3. เป็นแนวทางสำหรับนักกีฬา สามารถนำแบบทดสอบที่ผู้วิจัยสร้างขึ้นไปใช้ฝึกฝน ปรับปรุง และพัฒนาทักษะให้สูงขึ้น และเหมาะสมกับตำแหน่งในการเล่น
4. ผลของการศึกษาในครั้งนี้จะเป็นประโยชน์สำหรับผู้ที่จะศึกษาค้นคว้าในเรื่องของบาสเกตบอลให้กว้างขวางยิ่งขึ้นต่อไป

ขอบเขตของการศึกษาค้นคว้า

1. กลุ่มตัวอย่างที่ใช้ในการศึกษาค้นคว้าครั้งนี้ เป็นนักกีฬาบาสเกตบอลหญิง ในระดับอุดมศึกษา ในเขตกรุงเทพมหานคร ที่ได้มาโดยการสุ่มแบบเจาะจง (Purposive Sampling) จำนวน 45 คน โดยแบ่งเป็น
 - ตำแหน่งการ์ด (Guard) จำนวน 15 คน
 - ตำแหน่งฟอร์เวิร์ด (Forward) จำนวน 15 คน
 - ตำแหน่งเซ็นเตอร์ (Center) จำนวน 15 คน

2. ตัวแปรที่ใช้ในการศึกษาค้นคว้า

2.1 ตัวแปรอิสระ (Independent Variable) คือ แบบทดสอบทักษะ เฉพาะตำแหน่งสำหรับนักกีฬาบาสเกตบอลหญิง

2.2 ตัวแปรตาม (Dependent Variable) คือ คะแนนที่ได้จากการทดสอบ

ข้อตกลงเบื้องต้น

ผู้วิจัยไม่ได้ควบคุมเรื่องอาหาร การพักผ่อน การออกกำลังกาย การปฏิบัติตน ในชีวิตประจำวัน และกิจกรรมอื่น ๆ ในระยะก่อนหรือระหว่างการทดสอบ

นิยามศัพท์เฉพาะ

ทักษะบาสเกตบอล หมายถึง ทักษะต่าง ๆ ที่ใช้ในการเล่นกีฬาบาสเกตบอล เช่น ทักษะการเลี้ยงลูก ทักษะการรับ-ส่ง ลูกบาสเกตบอล และทักษะการยิงประตู บาสเกตบอล

เฉพาะตำแหน่ง หมายถึง หน้าที่ความรับผิดชอบที่แตกต่างกันออกไปในการ เล่นกีฬาบาสเกตบอล โดยแบ่งตามตำแหน่งของการยืนในสนาม ซึ่งประกอบด้วย 3 ตำแหน่ง คือ

- การ์ด (Guard) ผู้เล่นในตำแหน่งการ์ดจะเป็นผู้เล่นที่ยืนอยู่ไกลจาก ห่วงประตู เป็นผู้ที่สั่งการในขณะเล่นเกมส์รุกและเป็นผู้ที่ควบคุมเกมส์
- ฟอว์เวิร์ด (Forward) ผู้เล่นในตำแหน่งฟอว์เวิร์ดจะเป็นผู้เล่นที่อยู่ บริเวณด้านซ้ายและขวาของห่วงประตู และอยู่บริเวณใกล้มุมของสนาม
- เซนเตอร์ (Center) ผู้เล่นในตำแหน่งเซนเตอร์จะเป็นผู้เล่นที่มีหน้าที่ ในการเล่นบริเวณใกล้ห่วงมากที่สุด และมักจะเป็นผู้เล่นที่มีรูปร่างสูงที่สุดในทีม

นักบาสเกตบอลหญิง หมายถึง ผู้ที่ได้รับเลือกให้เป็นตัวแทนของมหาวิทยาลัย
เข้าร่วมแข่งขันกีฬานักบาสเกตบอลหญิงในกีฬามหาวิทยาลัยแห่งประเทศไทย ครั้งที่ 18
ประจำปี 2533 และกีฬานักบาสเกตบอลอุดมศึกษา ของกรุงเทพมหานคร ประเภททีม-
หญิง ประจำปี 2533




เอกสารและงานวิจัยที่เกี่ยวข้อง

จากการศึกษาค้นคว้าเอกสาร และงานวิจัยที่เกี่ยวข้องกับงานวิจัยครั้งนี้ ทั้งของต่างประเทศและภายในประเทศ พอสรุปได้ดังนี้

เอกสารที่เกี่ยวข้อง

เมเยอร์ และ เบลช (ละเมียด ทรยศพนินันต์. 2528:5; อ้างอิงมาจาก Meyers and Blesh. 1962:181-182) ได้ให้หลักเกณฑ์ของแบบทดสอบทักษะไว้ดังต่อไปนี้

1. แบบทดสอบควรเลือกวัดทักษะที่สำคัญในการเล่นกีฬานั้น ๆ
2. แบบทดสอบควรมีความคล้ายคลึงกับสภาพการเล่นมากที่สุด
3. แบบทดสอบควรส่งเสริมท่าทางในการเล่นให้ดีขึ้นด้วย
4. แบบทดสอบควรมีความมุ่งหมายที่ดีและดึงดูดความสนใจ
5. แบบทดสอบควรให้ทดสอบทีละคน
6. แบบทดสอบไม่ควรยากเกินไป

 สก็อตต์ และ เฟรนช์ (ละเมียด ทรยศพนินันต์. 2528:4; อ้างอิงมาจาก Scott and French. 1970:8) กล่าวถึงการวัดผลของทักษะกีฬาว่าจะช่วยให้เกิดประโยชน์ดังนี้คือ

1. เป็นเครื่องมือพิจารณาถึงความบกพร่องในทักษะกีฬา นั้น ๆ
2. เป็นเครื่องมือเปรียบเทียบผลการเรียน การนำไปใช้ การแข่งขัน หรือการเล่น
3. เป็นแนวทางในการให้ระดับคะแนน (Grade) และวิธีประเมินผลการ

เรียน

4. เป็นสิ่งกระตุ้นให้นักเรียนเกิดความสนใจที่จะฝึกซ้อมมากขึ้น

แมททิวส์ (Mathews. 1978:226) ได้เสนอขั้นตอนการดำเนินการสร้างแบบทดสอบทักษะบาสเกตบอลไว้ 3 ขั้น ดังนี้คือ

1. ตรวจสอบทักษะที่จำเป็นในกีฬามีสากลอย่างมีหลักเกณฑ์ ทักษะที่จำเป็น ได้แก่ การส่งการรับลูกบาสเกตบอล การเลี้ยงลูกบาสเกตบอล การหมุนตัว การยิงประตู ซึ่งเป็นทักษะที่สำคัญ นำไปสู่ความสำเร็จ และความสามารถในการเล่นได้ ควรที่จะเลือกทักษะเหล่านี้เพื่อทำการวัดผลและสร้างแบบทดสอบบาสเกตบอล

2. การเลือกตัวแปรเพื่อที่จะวัดผลและจัดดำเนินการทดสอบ ควรพิจารณาถึงกลุ่มตัวอย่าง กลุ่มใหญ่ กลุ่มใดกลุ่มหนึ่ง หรือเป็นบุคคลระดับใด เช่น ประถมศึกษา มัธยมศึกษา อุดมศึกษา หรือนักกีฬา เป็นต้น

3. ขึ้นสุดท้าย เป็นการหาความเที่ยงตรงของเครื่องมือที่ใช้ทดสอบ เพื่อศึกษาว่าแบบทดสอบนั้นสามารถวัดในสิ่งที่ต้องการจะวัดได้จริง เช่น ผู้รับการทดสอบที่ได้คะแนนสูงจากการทดสอบจะเป็นผู้เล่นบาสเกตบอลที่ดีด้วย หรือศึกษาได้จากการที่ให้ผู้ฝึกหรือผู้เชี่ยวชาญเป็นผู้วางอัตราประเมินค่า ในความสามารถทางการเล่นบาสเกตบอลของผู้รับการทดสอบทุกคน ถ้ามีความสัมพันธ์กันสูง ระหว่างอัตราการประเมินค่าของผู้ฝึกกับคะแนนของการทดสอบ อาจสรุปได้ว่าแบบทดสอบนั้นมีความเที่ยงตรง

เทอร์นบูลล์ (Turnbull. 1973:14-15) ยังได้กล่าวถึงคุณสมบัติและหน้าที่ของกีฬามีสากลไว้ว่า คุณสมบัติของนักกีฬามีสากลในตำแหน่งต่าง ๆ ภายในทีมมีความสำคัญในการพิจารณาคัดเลือกตัวนักกีฬา ซึ่งจะต้องมีความสัมพันธ์เกี่ยวกับบุคลิกวิธีและการเล่น กล่าวคือ เป็นการกำหนดหน้าที่ของผู้เล่นแต่ละคนตามตำแหน่ง ซึ่งในขณะแข่งขันนั้นจะมีผู้เล่นในสนาม 5 คน โดยแบ่งหน้าที่ในการเล่นออกเป็น 3 ตำแหน่ง ตามคุณสมบัติและความสามารถ คือแบ่งเป็นตำแหน่งฟอร์เวิร์ด การ์ด และเซนเตอร์

ตำแหน่งฟอร์เวิร์ด ต้องมีคุณสมบัติดังต่อไปนี้ เป็นผู้เล่นที่มีรูปร่างสูง มีความเร็วสูงกว่าผู้เล่นคนอื่น เลี้ยงลูกได้ดี หลอกเข้าไปยิงประตูได้ แย่งบอลได้ดี มีความสามารถในการเข้าไปยิงประตูระยะใกล้ มีความสามารถในการยิงประตู บริเวณมุมของสนามได้ดี ยิงประตูไกลได้ดี เลี้ยงบอลเข้าไปตามแนวเส้นหลังได้ดี กำบังคู่ให้เพื่อนร่วมทีมยึดพื้นที่ที่เหมาะสมเพื่อเข้าแย่งลูกได้ดี และป้องกันการเข้าแย่งลูกของฝ่ายตรงข้าม

ตำแหน่งการ์ด มีคุณสมบัติดังต่อไปนี้ เป็นผู้เล่นที่มีความเร็ว มีความคล่องตัวสูง ไม่จำเป็นต้องมีรูปร่างสูงมาก มีความสามารถในการเลี้ยงบอลได้เป็นอย่างดี สามารถเลี้ยงลูกเข้าไปยิงประตูได้ดี ยิงประตูระยะไกลได้อย่างแม่นยำ สามารถคาดการณ์สิ่งต่าง ๆ ล่วงหน้าได้ดี มีเทคนิคและกลยุทธ์ในการเล่นที่ดี ส่งบอลได้แม่นยำ เป็นตัวกำหนดเกมส์การรุก แผนการเล่น เป็นผู้ที่ยังการควบคุมเกมส์ในขณะเล่น ยึดพื้นที่ให้สมดุลย์ในขณะเล่นเกมส์รุก และป้องกันฝ่ายตรงข้ามไม่ให้ยิงประตูระยะไกล

ตำแหน่งเซนเตอร์ มีคุณสมบัติดังต่อไปนี้ เป็นผู้เล่นที่มีรูปร่างใหญ่และสูงที่สุดในทีม สามารถยืนในตำแหน่งเซนเตอร์ตัวสูงหรือเซนเตอร์ตัวต่ำได้ ยิงประตูระยะใกล้ได้ดี หมุนตัวยิงประตูได้ดี ยิงประตูได้แม่นยำดี สามารถแย่งบอลและยิงเข้าได้ดี หากตำแหน่งในการแย่งบอลได้ดี สามารถป้องกันการตัดเข้าไปยิงประตูระยะใกล้ได้ ใช้เท้าในการเคลื่อนไหวได้ดี และสามารถกำบังคู่ให้เพื่อนร่วมทีมได้

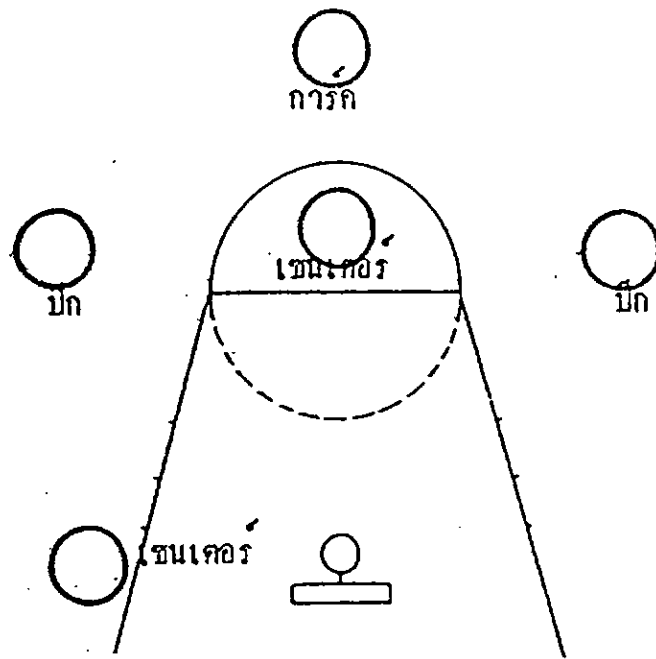
นอกจากนี้ โคลแมน และ เรย์ (Coleman and Ray, 1976:14-15) ยังได้กล่าวเกี่ยวกับตำแหน่งในการเล่นบาสเกตบอลไว้ว่า ในการเล่นบาสเกตบอล การเรียกชื่อตำแหน่งแต่ละตำแหน่งจะถูกแบ่งโดยพื้นที่ภายในสนาม ซึ่งโดยปกติจะใช้เรียกในขณะที่เป็นฝ่ายรุก ประกอบด้วย 3 ตำแหน่งด้วยกัน คือ การ์ด (Guard) ฟอร์เวิร์ด (Forward) และ เซนเตอร์ (Center) ดังรายละเอียดต่อไปนี้

การ์ด (Guard) ผู้เล่นในตำแหน่งการ์ดจะยืนอยู่ในบริเวณระหว่างเส้นกึ่งกลางสนามกับเส้นโยนโทษในขณะที่เป็นฝ่ายรุก ผู้เล่นในตำแหน่งการ์ดนี้มักจะเป็นผู้ที่

มีรูปร่างเล็กกว่าผู้เล่นอื่น ๆ ภายในทีม แต่จะต้องเป็นผู้ที่คล่องแคล่วสามารถนำบอลขึ้นมาเพื่อเล่นเกมส์รุกได้ดี การ์ดจะต้องเป็นผู้ที่สั่งการในขณะที่เล่นเกมส์รุก และสามารถควบคุมเกมส์การเล่นของทีมได้ดี สามารถยิงประตูได้ในระยะ 15-25 ฟุต (4.5-7.5 เมตร) การ์ดที่มีประสิทธิภาพจะต้องสามารถเคลื่อนที่เร็วเข้าไปใกล้ห่วงประตูให้มากที่สุด เป็นการดึงคู่ต่อสู้ให้เข้ามาป้องกันตนเอง จากนั้นจึงส่งบอลให้เพื่อนร่วมทีมที่อยู่ในตำแหน่งที่สามารถยิงประตูได้ดี ซึ่งข้อมหมายถึงการ์ดจะต้องเป็นผู้ที่ส่งบอลได้ดี และสามารถอ่านเกมส์การเล่นที่ของเพื่อนร่วมทีมได้ ผู้เล่นในตำแหน่งการ์ดนี้จะต้องเป็นผู้เล่นที่มีประสบการณ์สูง

ฟอร์เวิร์ด (Forward) ผู้เล่นในตำแหน่งฟอร์เวิร์ดจะยืนอยู่บริเวณด้านซ้ายหรือด้านขวา ระหว่างบริเวณวงกลมเส้นโยนโทษกับเส้นข้างสนามในขณะที่เป็นฝ่ายรุกผู้เล่นในตำแหน่งฟอร์เวิร์ดจะต้องเป็นผู้เล่นที่ตัวสูงของทีม มีความสามารถในการเคลื่อนที่เร็วเข้าทำประตู สามารถยิงประตูจากบริเวณมุมของสนามและข้างสนามได้ดี ฟอร์เวิร์ดจะต้องพร้อมที่จะทำการกำบังคู่เพื่อที่จะให้เพื่อนร่วมทีมสามารถยิงประตูได้ และต้องเตรียมพร้อมเสมอที่จะต้องเข้าไปแย่งบอลหลังจากที่มีการยิงประตูพลาด

เซนเตอร์ (Center) ผู้เล่นในตำแหน่งเซนเตอร์จะเป็นผู้เล่นที่ยืนอยู่บริเวณใกล้ห่วงประตูมากที่สุด และหันหลังให้กับห่วงประตูในขณะที่เป็นฝ่ายรุก ผู้เล่นในตำแหน่งเซนเตอร์นี้จะต้องเป็นผู้เล่นที่มีรูปร่างสูงที่สุดของทีม ผู้เล่นในตำแหน่งนี้ควรจะต้องมีทักษะดังนี้ สามารถยิงประตูบริเวณใกล้ห่วงได้ดี มีความสามารถในการทำตัวเองให้พ้นจากการป้องกันเพื่อรับบอลจากเพื่อนร่วมทีม และยังคงต้องยืนอยู่บริเวณใกล้ ๆ ห่วงประตูเพื่อเตรียมพร้อมที่จะเข้าทำการแย่งบอล



ภาพประกอบ 1 แสดงการยืนของแต่ละตำแหน่งในขณะเป็นฝ่ายรุก

งานวิจัยต่างประเทศที่เกี่ยวข้อง

สมาคมสหศึกษา พลศึกษา และนันทนาการ ของสหรัฐอเมริกา (AAHPER. 1966: 14-17) ได้จัดทำคู่มือแบบทดสอบทักษะบาสเกตบอลสำหรับนักเรียนชายและหญิง โดยมีความมุ่งหมายเพื่อช่วยนักเรียนประเมินผลการปฏิบัติทักษะพื้นฐานของการเล่นบาสเกตบอลของตน มุ่งให้เขาทั้งหลายได้ปรับปรุงสิ่งบกพร่องเพื่อพัฒนาให้ดีขึ้น เป็นการประเมินผลการสอนของครู และเป็นเครื่องมือช่วยให้การสอนของครูมีประสิทธิภาพมากขึ้น แบบทดสอบมาตรฐานนี้ประกอบด้วยข้อทดสอบ 9 รายการ คือ การยิงประตูด้านหน้า (Front Shot) การยิงประตูด้านข้าง (Side Shot) การยิงประตูโทษ (Foul Shot) การยิงประตูใต้แป้น (Under Basket Shot) การส่งลูกบาสเกตบอลเร็ว (Speed Pass) การกระโดดและเอื้อมแตะ (Jump and Reach) การส่งลูกบาสเกตบอลเหนือศีรษะ (Overarm Pass) การส่งลูกบาสเกตบอลแบบผลัก (Push Pass) และการเลี้ยงลูกบาสเกตบอล (Dribble) แบบ

ทดสอบนี้ได้กำหนดเกณฑ์ต่าง ๆ ไว้ดังนี้คือ ความเที่ยงตรง ความเชื่อมั่น การกำหนดคะแนน วิธีการให้คะแนนระดับความยากของแบบทดสอบตามระดับอายุ โดยมีตารางคะแนนมาตรฐานตามระดับอายุกับผลของคะแนนการทดสอบแต่ละรายกำหนดไว้

พิมพา (อำนาจ บุญยาลักษณ์. 2522:21; อ้างอิงมาจาก Pimpa. 1968:2) ได้ทำการวิจัยเรื่อง "A Study to Determine the Relationship Between Bunn's Basketball Skill Test and the Writer's Modified Version of that Test." ผู้วิจัยได้ศึกษาความสัมพันธ์ระหว่างแบบทดสอบทักษะบาสเกตบอลของบันน์กับของผู้วิจัยที่ได้นำแบบทดสอบของบันน์เพื่อมาปรับปรุงใหม่แบบทดสอบของบันน์ประกอบด้วยข้อทดสอบ 6 รายการ คือ การยิงประตูใต้แป้นสลับข้าง การส่งลูกบาสเกตบอลกระทบผนัง การหยอดเหรียญเพนนีใส่ถ้วย การเลี้ยงลูกบาสเกตบอลสลับผ่านสิ่งกีดขวาง การหยุดและการหมุนตัว การเลี้ยงลูกบาสเกตบอลยิงประตู แบบทดสอบของพิมพาประกอบด้วยข้อทดสอบ 2 รายการ คือ การยิงประตูใต้แป้นสลับข้าง และการหยอดเหรียญเพนนีใส่ถ้วย

กลุ่มตัวอย่างที่ใช้ในการศึกษา คือ นักศึกษาชายวิทยาลัยสปริงฟิลด์ ปีการศึกษา 1967 ถึง 1968 จำนวน 100 คน โดยแบ่งผู้รับการทดสอบออกเป็น 2 กลุ่ม คือ กลุ่มมีทักษะ และกลุ่มไม่มีทักษะ จากผลการศึกษาพบว่า

1. แบบทดสอบของบันน์ และแบบทดสอบของพิมพา มีค่าสัมประสิทธิ์สหสัมพันธ์ของกลุ่มมีทักษะ อย่างมีนัยสำคัญทางสถิติที่ระดับ .01 ($r = .879$)
2. แบบทดสอบของบันน์ และแบบทดสอบของพิมพา มีค่าสัมประสิทธิ์สหสัมพันธ์ของกลุ่มไม่มีทักษะ อย่างมีนัยสำคัญทางสถิติที่ระดับ .01 ($r = .947$)
3. จากการเปรียบเทียบผลของทั้ง 2 กลุ่ม แสดงว่าค่าสัมประสิทธิ์สหสัมพันธ์ใกล้เคียงกันมาก
4. การยิงประตูใต้แป้นสลับข้าง และการหยอดเหรียญเพนนีใส่ถ้วย เป็นแบบทดสอบที่สามารถวัดทักษะทางบาสเกตบอลได้

ผู้วิจัยได้เสนอแนะว่า

1. ผู้ฝึกสอนบาสเกตบอลและนักผลิศึกษาควรรู้ใช้แบบทดสอบของนิมพา ที่สร้างขึ้นใหม่แทนแบบทดสอบของบันน์ ทั้งนี้เพื่อประหยัดเวลาในการทดสอบ
2. ควรจะได้ทำการศึกษาค้นคว้าในเรื่องเดียวกันนี้อีก โดยเพิ่มผู้เข้ารับการทดสอบให้มากขึ้น
3. การศึกษาครั้งต่อไปควรมีการเปรียบเทียบหาความสัมพันธ์ระหว่างแบบทดสอบทั้งหมดของบันน์ และแบบทดสอบที่นำมาจากแบบทดสอบของบันน์ โดยให้แตกต่างจากการศึกษาค้นคว้าในครั้งนี้

เอนเลนเบอร์ก (Ellenburg. 1971:5174-5175 A) ได้ทำการวิจัยเรื่อง "The Predictive Value of Selected Physical Variables in Determining Competitive Performance in High School Basketball." ผู้วิจัยได้ศึกษาถึงคุณลักษณะทางกายภาพต่าง ๆ ที่จะใช้กำหนดหรือชี้ให้เห็นความสามารถในการเข้าร่วมการแข่งขันบาสเกตบอลระดับมัธยมศึกษา โดยมีความมุ่งหมายที่จะกำหนดคุณค่าของข้อสอบทักษะทั้ง 10 ข้อทดสอบ และองค์ประกอบของบุคคลเกี่ยวกับอายุ ส่วนสูง น้ำหนัก ในการทำนายความสามารถในการแข่งขันกีฬาบาสเกตบอลระดับมัธยมศึกษาชายใน 1 ฤดูกาลแข่งขัน ประชากรที่ใช้ในการวิจัยเป็นนักกีฬาบาสเกตบอลของโรงเรียนจำนวน 110 คน ทำการรวบรวมข้อมูลโดยให้นักกีฬาแสดงความสามารถ แล้วให้ตารางการให้คะแนนแบบกราฟประเมินค่าการปฏิบัติของแต่ละคนในแต่ละครั้งของการแข่งขันในฤดูกาลแข่งขันปี 1969 ถึง 1970 ตารางคะแนนการประเมินค่านี้ออกแบบโดยเอนเลนเบอร์กและรวบรวมคะแนนโดยผู้บันทึกคะแนนของทีม ซึ่งผู้ฝึกประจำทีมเป็นผู้คัดเลือก และได้รับการฝึกหัดการบันทึกคะแนนจากเอนเลนเบอร์ก หลักเกณฑ์ที่ใช้ในการศึกษาครั้งนี้คือ คะแนนเฉลี่ยตลอดการแข่งขันแต่ละครั้ง เปอร์เซนต์การยิงประตูโทษและในบริเวณสนามทั่วไป จำนวนเฉลี่ยในการแย่งบอลหลังการยิงประตูต่อเกมส์ เวลาที่ลงเล่นในเกมสนั้นและคะแนนรวมที่ได้ทั้งหมด แล้วนำผลมาสรุป ปรากฏว่า เพื่อให้ผลการทำนายเป็นไปอย่างรวดเร็ว และไม่ทำให้การทำนายผลผิดพลาด จึงได้คัดเลือกแบบทดสอบให้

เหลือเพียง 5 รายการ คือ ความสูง แรงแบบมือ การกระโดดแตะ การส่งลูกบาสเกตบอลกระทบผนังและการยิงประตูได้แป้น 30 วินาที ซึ่งถือว่ารายการทดสอบทั้ง 5 รายการนี้เป็นเครื่องมือที่มีประโยชน์ และสามารถใช้ทำนายความสามารถในการเล่นบาสเกตบอลสำหรับนักเรียนมัธยมศึกษาได้เป็นอย่างดี

คลาร์ค (Clark. 1974:4832-A) ได้ทำการวิจัยเรื่อง "Development and Validation of a Basketball Skill Test." ผู้วิจัยได้เริ่มต้นศึกษากับนักศึกษาวิทยาลัยบอร์ดวอลเวลล์ ทำการประเมินผลเครื่องมือวิเคราะห์การเล่นและการค้นคว้าเอกสารงานวิจัยต่าง ๆ เพื่อที่จะจำแนกองค์ประกอบของผู้เล่นที่ประสบความสำเร็จในการเล่นบาสเกตบอล ในขอบเขต 3 ประการ คือ พลังระเบิด (Anaerobic Power) ความสัมพันธ์ของมือและตา (Hand-Eye Coordination) และความว่องไว (Agility) โดยใช้แบบทดสอบ 7 รายการวัดขอบเขตดังกล่าว โดยนำไปทดสอบกับผู้สมัคร 48 คน ผลสุดท้ายได้แบบทดสอบ 3 รายการคือ การกระโดดแตะวัดพลังระเบิด การยิงประตูได้แป้น 30 วินาที วัดความสัมพันธ์ของมือและตา และการวิ่งไป-กลับสี่ทิศทาง (Four-Way Boomerang) วัดความว่องไว ผู้วิจัยนำคะแนนรวมของแบบทดสอบทั้งหมดมาหาค่าความเที่ยงตรง ซึ่งได้ค่าความเที่ยงตรง 0.915 และใช้วิธีโปรดัก โมเมนต์ หาค่าความเป็นปรนัยและความเชื่อมั่น โดยใช้กลุ่มตัวอย่าง 44 คน ให้ผู้ทดสอบจับคู่กัน ต่างคนต่างบันทึกผลของคะแนนปรากฏว่าได้ค่าความเป็นปรนัย 0.994 ส่วนการหาความเชื่อมั่นได้ใช้กลุ่มตัวอย่าง 48 คน ทดสอบซ้ำ คือทดสอบครั้งแรกห่างจากครั้งหลังสองสัปดาห์ ได้ค่าความเชื่อมั่น 0.896 การหาความเที่ยงตรงของแบบทดสอบส่วนใหญ่ได้ทำการศึกษาจากการแข่งขันบาสเกตบอลของโรงเรียนมัธยมศึกษา 8 แห่ง ในนอร์ทเทิร์น โอไฮโอ โดยนำแบบทดสอบไปทดสอบกับนักกีฬา 250 คน ในวันแรกของการแข่งขัน และจากการเลือกของหัวหน้าผู้ฝึก 8 คน ในวันสุดท้ายของการแข่งขัน เพื่อเลือกผู้เล่นที่ดีที่สุดของทีม 19 คน ซึ่งในการแข่งขันปี 1971 ผู้เล่นลงแข่งขัน 99 คน ไม่ได้ลงเล่น 94 คน ได้ค่าความเที่ยงตรง 0.628 และปี 1972 ผู้เล่นลงแข่งขัน 94 คน ไม่ได้ลงเล่น

156 คน ได้ค่าความเที่ยงตรง 0.684 ส่วนการทำนายผลสำเร็จของทีมได้จากคะแนนเฉลี่ยรวมจากการใช้แบบทดสอบกับทีมซึ่งอยู่ในอันดับสูง 7 ทีม โดยใช้สูตรของ สเปียร์แมน ได้ค่าความเที่ยงตรง 0.875

ฮอปกินส์ (Hopkins. 1977:155 A) ได้ทำการวิจัยเรื่อง "A Factor Analysis of Basketball Skill Tests." ผู้วิจัยเริ่มต้นศึกษา โดยการตรวจสอบแบบทดสอบทักษะบาสเกตบอลทั้งหลายที่นิยมใช้ทดสอบความสามารถทางบาสเกตบอลที่ดีที่สุด ในขอบเขตของทักษะบาสเกตบอล ผู้วิจัยตั้งสมมติฐานขอบเขตของทักษะบาสเกตบอลไว้ 5 ประการ คือ การยิงประตู การส่งลูกบาสเกตบอล การกระโดด การเคลื่อนที่โดยปราศจากลูกบอล และการเคลื่อนที่ในขณะที่มีบอล ตัวแปรในการทดลองครั้งนี้ ผู้วิจัยได้คัดเลือกข้อทดสอบทักษะบาสเกตบอลในขอบเขตของสมมติฐานข้างต้น รวม 21 ตัวแปร (ข้อทดสอบทักษะบาสเกตบอล) ทั้งนี้ได้รวมถึงข้อทดสอบทักษะบาสเกตบอล 9 รายการ ของ AAHPER ไว้ด้วย ผู้วิจัยนำข้อทดสอบทั้งหมดนี้ไปทดสอบนักเรียนชายระดับ 7-12 ที่กำลังอยู่ในค่ายฤดูร้อนในปี 1975 ที่มหาวิทยาลัยมิเนโซตา จำนวน 70 คน ผู้วิจัยทำการตรวจสอบสมมติฐาน โดยการใช้รูปแบบการวิเคราะห์ 4 แบบ ดังนี้ Alpha Factor Analysis, Canonical Factor Analysis, Image Analysis และ Principle Components Analysis ซึ่งผลจากการวิเคราะห์ข้อมูลในการทดสอบทักษะบาสเกตบอลปรากฏว่า สมมติฐานในขอบเขตทักษะการกระโดด พบว่า การกระโดดและเด้งเป็นการวัดผลที่ดีที่สุด สมมติฐานในขอบเขตของการเคลื่อนที่โดยปราศจากลูกบอล และการเคลื่อนที่ในขณะที่มีบอล พบว่า การวิ่งซิกแซกและการเลี้ยงลูกบาสเกตบอลซิกแซกเป็นการวัดผลที่ดีที่สุด สมมติฐานในขอบเขตของการส่งลูกบาสเกตบอล พบว่า การส่งลูกบอลเร็ว และการส่งลูกบาสเกตบอลกระทบผนัง เป็นการวัดผลที่ดีที่สุด และสมมติฐานในขอบเขตการยิงประตู พบว่า การยิงประตูด้านข้าง การยิงประตูด้านหน้า และการยิงประตูโทษ เป็นการวัดผลที่ดีที่สุด แต่การยิงประตูด้านข้างมีระยะไกล 20 ฟุต อาจยาวเกินไปสำหรับนักเรียนในชั้น 7-8 การยิงประตูด้านหน้าจึง

เหมาะสมที่สุด ผู้วิจัยได้สรุปผลการศึกษาคั้งนี้ว่า รายการทดสอบทักษะบาสเกตบอลที่สามารถทดสอบได้รวดเร็ว และวัดผลได้ตรงตามวัตถุประสงค์ ได้แก่ รายการทดสอบการกระโดดและเอื้อมแตะ การส่งลูกบาสเกตบอลเร็ว การเลี้ยงลูกบาสเกตบอล และการยิงประตูด้านหน้า จึงเป็นข้อทดสอบที่ดีที่สุด

งานวิจัยภายในประเทศที่เกี่ยวข้อง

ประเสริฐ สำราญผล (2519:บทคัดย่อ) ได้ศึกษาการสร้างแบบทดสอบทักษะกีฬาบาสเกตบอลสำหรับนักเรียนระดับมัธยมศึกษาตอนปลาย กลุ่มตัวอย่างเป็นนักเรียนชายจากโรงเรียนมัธยมศึกษาตอนปลายในกรุงเทพมหานคร จำนวน 100 คน โดยแบ่งเป็นสองกลุ่ม ได้แก่ กลุ่มมีทักษะ 50 คน และกลุ่มที่ไม่มีทักษะ 50 คน โดยใช้แบบทดสอบทักษะบาสเกตบอลของนิมพาเป็นเกณฑ์ในการหาความเที่ยงตรงและใช้วิธีทดสอบซ้ำในการหาความเชื่อมั่น นอกจากนี้ยังหาความเที่ยงตรง และความเชื่อมั่นของแต่ละรายการของแบบทดสอบของผู้วิจัยอีกด้วย ผลการศึกษพบว่า แบบทดสอบที่ผู้วิจัยสร้างขึ้นมีความเที่ยงตรงอย่างมีนัยสำคัญทางสถิติที่ระดับ .01 แบบทดสอบที่ผู้วิจัยสร้างขึ้นมีความเชื่อมั่นอย่างมีนัยสำคัญทางสถิติที่ระดับ .01 และแบบทดสอบที่ผู้วิจัยสร้างขึ้นแต่ละรายการมีความเที่ยงตรง และมีความเชื่อมั่นอย่างมีนัยสำคัญทางสถิติที่ระดับ .01

อำนาจ บุญยาลักษณ์ (2522:บทคัดย่อ) ได้ศึกษาความสัมพันธ์ของแบบทดสอบทักษะบาสเกตบอลของบันน์ นิมพา และ ประเสริฐ สำราญผล กับของผู้วิจัย กลุ่มตัวอย่างเป็นนิสิตชายของมหาวิทยาลัยศรีนครินทรวิโรฒ ผลิตศึกษา โดยแบ่งเป็น 2 กลุ่ม ได้แก่ กลุ่มที่มีทักษะ 50 คน และกลุ่มที่ไม่มีทักษะ 50 คน โดยใช้แบบทดสอบทักษะบาสเกตบอลของบันน์เป็นเกณฑ์ในการหาความเที่ยงตรง โดยหาค่าสัมประสิทธิ์สหสัมพันธ์พหุคูณ ระหว่างเกณฑ์กับแบบทดสอบทักษะบาสเกตบอลของผู้วิจัย ซึ่งแยกเป็น 2 รายการทดสอบ เพื่อเลือกแบบทดสอบรายการย่อยของผู้วิจัยเข้าเป็นชุดและศึกษาหาแบบ

ทดสอบชุดที่มีความเที่ยงตรงสูง ใช้วิธีการทดสอบซ้ำในการหาความเชื่อมั่นของแบบทดสอบและความเชื่อมั่นของแต่ละรายการทดสอบของแบบทดสอบของผู้วิจัย นอกจากนี้ยังหาค่าอำนาจจำแนกของแต่ละรายการของแบบทดสอบของผู้วิจัย ผลการศึกษาพบว่า

1. แบบทดสอบทักษะภาษาเกิดบอลของบันน์ พิมพา และประเสริฐ สำราญผล กับของผู้วิจัย มีความสัมพันธ์กันสูงอย่างมีนัยสำคัญที่ระดับ .01
2. แบบทดสอบทักษะภาษาเกิดบอลของผู้วิจัยแต่ละรายการมีความเที่ยงตรงสูง และเมื่อนำแบบทดสอบแต่ละรายการมารวมกัน ชุดของแบบทดสอบที่ประกอบด้วย 3 รายการ คือ การส่งลูกบาสเกิดบอลกระทบผนัง การยิงประตูได้เป็นสลับข้าง และการเลี้ยงลูกบาสเกิดบอลยิงประตู มีความเที่ยงตรงสูงอย่างมีนัยสำคัญทางสถิติที่ระดับ .01
3. แบบทดสอบทักษะภาษาเกิดบอลของผู้วิจัยมีความเชื่อมั่นอย่างมีนัยสำคัญทางสถิติที่ระดับ .01
4. แบบทดสอบทักษะภาษาเกิดบอลของผู้วิจัยแต่ละรายการมีความเชื่อมั่นอย่างมีนัยสำคัญทางสถิติที่ระดับ .01
5. แบบทดสอบทักษะภาษาเกิดบอลของผู้วิจัยแต่ละรายการมีค่าอำนาจจำแนกอย่างมีนัยสำคัญทางสถิติที่ระดับ .01


บรรจบ ภิรมย์คำ (2524:บทคัดย่อ) ได้ศึกษาการสร้างแบบทดสอบทักษะกีฬาบาสเกิดบอลสำหรับนิสิตระดับอุดมศึกษา กลุ่มตัวอย่างเป็นนิสิตหญิงจากจุฬาลงกรณ์มหาวิทยาลัย มหาวิทยาลัยรามคำแหง มหาวิทยาลัยเกษตรศาสตร์ และมหาวิทยาลัยศรีนครินทรวิโรฒ ผลศึกษา แห่งละ 24 คน รวมจำนวนกลุ่มตัวอย่าง 96 คน โดยแบ่งเป็น 2 กลุ่ม คือ กลุ่มผู้มีทักษะ 48 คน และกลุ่มผู้ไม่มีทักษะ 48 คน และกลุ่มตัวอย่างที่ใช้ในการสร้างเกณฑ์ปกติทักษะกีฬาบาสเกิดบอล เป็นนิสิตหญิงมหาวิทยาลัยศรีนครินทรวิโรฒ ผลศึกษา จำนวน 85 คน โดยผู้วิจัยใช้แบบทดสอบทักษะกีฬาบาสเกิดบอลของ อำนวย บุญยาลักษณ์ เป็นเกณฑ์ในการหาความเที่ยงตรง โดยหาค่า

สัมประสิทธิ์สหสัมพันธ์ระหว่างเกณฑ์กับแบบทดสอบทักษะกีฬาบาสเกตบอลของผู้วิจัย
ผลการศึกษานพบว่า

1. แบบทดสอบทักษะบาสเกตบอลของผู้วิจัย มีความเที่ยงตรงอย่างมีนัยสำคัญทางสถิติที่ระดับ .01
2. แบบทดสอบทักษะบาสเกตบอลของผู้วิจัยแต่ละรายการมีความเชื่อมั่นอย่างมีนัยสำคัญทางสถิติที่ระดับ .01
3. แบบทดสอบทักษะบาสเกตบอลของผู้วิจัยมีค่าอำนาจจำแนกอย่างมีนัยสำคัญทางสถิติที่ระดับ .01
4. ค่าเฉลี่ยคะแนนความสามารถทักษะกีฬาบาสเกตบอลของนิสิตหญิง มหาวิทยาลัยศรีนครินทรวิโรฒ พลศึกษา เท่ากับ 94.48 วินาที ความเบี่ยงเบนมาตรฐาน 20.58 และจำแนกตามเกณฑ์ทักษะกีฬาบาสเกตบอลเป็นระดับดีมาก ดีปานกลาง ต่ำ และต่ำมาก เท่ากับต่ำกว่า 78.2, 86.6-78.2, 92.5-85.7, 112.1-92.6 และ สูงกว่า 112.1 วินาที ตามลำดับ

สมมติฐานของการศึกษาค้นคว้า

แบบทดสอบทักษะเฉพาะตำแหน่งสำหรับนักกีฬาบาสเกตบอลหญิงที่ผู้วิจัยสร้างขึ้นมีความเที่ยงตรง มีความเป็นปรนัย และมีความเชื่อมั่น

 วิธีดำเนินการศึกษาค้นคว้า

การดำเนินการศึกษาค้นคว้า กลุ่มตัวอย่าง เครื่องมือ และอุปกรณ์ที่ใช้ในการศึกษาค้นคว้าวิธีการเก็บรวบรวมข้อมูล ตลอดจนการวิเคราะห์ข้อมูล มีรายละเอียดดังนี้

กลุ่มตัวอย่าง

กลุ่มตัวอย่างที่ใช้ในการศึกษาค้นคว้าในครั้งนี้ เป็นนักกีฬาบาสเกตบอลหญิงในระดับอุดมศึกษา ในเขตกรุงเทพมหานคร ที่เข้าร่วมการแข่งขันกีฬามหาวิทยาลัยแห่งประเทศไทย ครั้งที่ 18 ประจำปี 2533 และนักกีฬาบาสเกตบอลอุดมศึกษา ของกรุงเทพมหานคร ประจำปีการศึกษา 2533 โดยได้มาจากการสุ่มแบบเจาะจง (Purposive Sampling) จำนวน 45 คน แบ่งออกเป็น

ตำแหน่งการ์ด (Guard) จำนวน 15 คน

ตำแหน่งฟอร์เวิร์ด (Forward) จำนวน 15 คน

ตำแหน่งเซ็นเตอร์ (Center) จำนวน 15 คน

เครื่องมือที่ใช้ในการเก็บรวบรวมข้อมูล

ในการดำเนินการสร้างแบบทดสอบทักษะ เฉพาะตำแหน่งสำหรับนักกีฬาบาสเกตบอลหญิง ผู้วิจัยได้ดำเนินการตามลำดับ ดังนี้

1. ศึกษาคุณสมบัติของตำแหน่งการ์ด ฟอร์เวิร์ด เซ็นเตอร์ และศึกษาทักษะต่าง ๆ ที่ใช้เฉพาะตำแหน่งสำหรับนักกีฬาบาสเกตบอลหญิง
2. สร้างแบบทดสอบทักษะ เฉพาะตำแหน่งสำหรับนักกีฬาบาสเกตบอลหญิง ให้ครอบคลุมในคุณสมบัติและทักษะต่าง ๆ ของแต่ละตำแหน่ง ซึ่งแบบทดสอบที่ผู้วิจัย

สร้างขึ้นจะประกอบด้วย แบบทดสอบทักษะตำแหน่งการ์ด แบบทดสอบทักษะตำแหน่งพอร์เทียร์ และแบบทดสอบทักษะตำแหน่งเซนเตอร์

3. นำแบบทดสอบที่ผู้วิจัยสร้างขึ้นไปให้ผู้เชี่ยวชาญสามท่าน ได้แก่ ผศ. สมเกียรติ อักษรถึง อาจารย์ อรุณ วรทอง และ อาจารย์ วัฒนา สุทธิพันธ์ุ ตรวจสอบในด้านความครอบคลุมตามคุณสมบัติ และทักษะของแต่ละตำแหน่ง

4. นำแบบทดสอบที่ผู้วิจัยสร้างขึ้นไปทดสอบกับนักกีฬาบาสเกตบอลหญิง ทีมมหาวิทยาลัยศรีนครินทรวิโรฒ โดยแยกเป็นตำแหน่ง รวมทั้งสิ้น 12 คน เพื่อเป็นการทดลองใช้เครื่องมือที่สร้างขึ้นก่อนที่จะนำมาทดสอบกับกลุ่มตัวอย่าง

สำหรับรายละเอียดของแบบทดสอบของผู้วิจัยอยู่ใน ภาคผนวก ก.

อุปกรณ์ และสถานที่

1. ลูกบาสเกตบอล จำนวน 10 ลูก
2. เทปวัดระยะทาง
3. กระดาษขาว
4. สิ่งกีดขวาง (หลัก)
5. ฝาผนัง
6. เป้าสีแดง สีเหลือง สีน้ำเงิน
7. นาฬิกาจับเวลา
8. สนามบาสเกตบอลพร้อมห่วงประตู
9. ใบบันทึกคะแนนการทดสอบ
10. ใบบันทึกคะแนนของผู้เชี่ยวชาญ

การเก็บรวบรวมข้อมูล

1. ศึกษารายละเอียดเกี่ยวกับสถานที่ อุปกรณ์ และวิธีการทดสอบ
2. ขอลหนังสือจากบัณฑิตวิทยาลัย เพื่อขอความร่วมมือในการเก็บรวบรวมข้อมูล ไปยังอธิการบดี มหาวิทยาลัยต่าง ๆ ที่ผู้วิจัยคัดเลือกใช้เป็นกลุ่มตัวอย่างในการศึกษาค้นคว้า
3. อบรมและอธิบายวิธีการทดสอบแก่ผู้ช่วยในการทดสอบให้เข้าใจถึงวิธีการทดสอบและรายละเอียดอื่น ๆ
4. นำแบบทดสอบที่สร้างขึ้นไปทำการทดสอบกับกลุ่มตัวอย่างเพื่อเก็บรวบรวมข้อมูล
5. การเก็บรวบรวมข้อมูล กระทำ 2 ครั้ง โดยพิจารณาว่าการทดสอบในครั้งแรก ไม่ส่งผลกระทบต่อ การทดสอบในครั้งที่สอง
6. ให้ผู้เชี่ยวชาญสามท่านให้คะแนนทักษะของกลุ่มตัวอย่างขณะทำการทดสอบครั้งที่ 1 โดยผู้เชี่ยวชาญทั้งสามท่าน ได้แก่ อาจารย์วัฒนา สุทธิพันธ์ุ อาจารย์นพพร วัฒนสุข และ อาจารย์พีรศุภมภ์ ปิตวัชชัย ซึ่งเกณฑ์การให้คะแนนเหมือนกันทั้งสามท่าน คือ ดีมาก ดี ปานกลาง อ่อน อ่อนมาก และแปลงเป็นคะแนนดังนี้คือ 5 4 3 2 1 ตามลำดับ

การวิเคราะห์ข้อมูล

1. แปลงคะแนนดิบเป็นคะแนนที่ (T-Score)
2. ศึกษาความเที่ยงตรง (Validity) ของแบบทดสอบทักษะเฉพาะตำแหน่งสำหรับนักกีฬาบาสเกตบอลหญิงของผู้วิจัย โดยหาจากความสัมพันธ์ระหว่างคะแนนรวมของแบบทดสอบทักษะเฉพาะตำแหน่งสำหรับนักกีฬาบาสเกตบอลหญิงของผู้วิจัย กับคะแนนรวมของผู้เชี่ยวชาญสามท่าน

3. ศึกษาความเป็นปรนัย (Objectivity) ของแบบทดสอบทักษะเฉพาะตำแหน่ง สำหรับนักกีฬาบาสเกตบอลหญิงของผู้วิจัย โดยการคำนวณจากค่าสัมประสิทธิ์สหสัมพันธ์ภายใน (Intercorrelation Coefficient) แต่ละคู่จากคะแนนที่ได้โดยผู้เชี่ยวชาญสามท่าน

4. ศึกษาหาความเชื่อมั่น (Reliability) ของแบบทดสอบทักษะเฉพาะตำแหน่ง สำหรับนักกีฬาบาสเกตบอลหญิงของผู้วิจัย โดยหาจากความสัมพันธ์ดังนี้

4.1 หาค่าความสัมพันธ์ระหว่างคะแนนการทดสอบทักษะเฉพาะตำแหน่ง สำหรับนักกีฬาบาสเกตบอลหญิง ของผู้วิจัยในแต่ละรายการในครั้งที่หนึ่งกับครั้งที่สอง

4.2 หาค่าความสัมพันธ์ระหว่างคะแนนรวมของแต่ละตำแหน่งในการทดสอบทักษะเฉพาะตำแหน่ง สำหรับนักกีฬาบาสเกตบอลหญิงของผู้วิจัย ในครั้งที่หนึ่งกับครั้งที่สอง

5. ทดสอบความมีนัยสำคัญทางสถิติ โดยเปิดตารางความมีนัยสำคัญของค่าสัมประสิทธิ์สหสัมพันธ์ที่ระดับความมีนัยสำคัญ .05 และ .01

สถิติที่ใช้ในการวิเคราะห์ข้อมูล

1. หามัชฌิมเลขคณิต โดยใช้สูตร (ชาญวิทย์ เทียมบุญประเสริฐ. 2530:

31)

$$\bar{X} = \frac{\sum X}{N}$$

เมื่อ \bar{X} แทน มัชฌิมเลขคณิตหรือค่าเฉลี่ย

$\sum X$ แทน ผลรวมของคะแนนทั้งหมด

N แทน จำนวนของผู้เข้ารับการทดสอบ

2. หาค่าความเบี่ยงเบนมาตรฐาน โดยใช้สูตร (ชาญวิกษ์ เกียมบุญ-
ประเสริฐ. 2530:54)

$$S = \sqrt{\frac{N\sum X^2 - (\sum X)^2}{N(N-1)}}$$

เมื่อ S แทน ความเบี่ยงเบนมาตรฐาน
 $\sum X$ แทน ผลรวมของคะแนนทั้งหมด
 $\sum X^2$ แทน ผลรวมของคะแนนทั้งหมดยกกำลังสอง
 N แทน จำนวนของผู้เข้ารับการทดสอบ

3. หาค่าคะแนน "ที" (T-Score) โดยใช้สูตร (บึงอร ภาวภิรมย์ขวัญ.
2523:43)

$$T = 50 + 10Z$$

เมื่อ T แทน คะแนนมาตรฐานที่แปลงให้มีการแจกแจงเป็นโค้งปกติ
 Z แทน คะแนนมาตรฐานของแต่ละรายการ ใช้สูตร (บึงอร
ภาวภิรมย์ขวัญ. 2523:43)

$$Z = \frac{X - \bar{X}}{S.D.}$$

เมื่อ X แทน คะแนนที่ได้จากการทดสอบแต่ละรายการ
 \bar{X} แทน คะแนนเฉลี่ยของการทดสอบแต่ละรายการ
 S.D. แทน ความเบี่ยงเบนมาตรฐาน ของคะแนนจาก
การทดสอบแต่ละรายการ

↓ 4. หาค่าความสัมพันธ์ โดยใช้สูตร สัมประสิทธิ์สหสัมพันธ์แบบเพียร์สัน
(Pearson's Product-moment Correlation Coefficient) (ชาญวิทย์
เกษมบุญประเสริฐ. 2530:224)

$$r = \frac{N \sum X.Y. - \sum X. \sum Y}{\sqrt{[N \sum X^2 - (\sum X)^2] [N \sum Y^2 - (\sum Y)^2]}}$$

เมื่อ r	แทน	สัมประสิทธิ์สหสัมพันธ์
N	แทน	จำนวนผู้เข้ารับการทดสอบ
$\sum XY$	แทน	ผลรวมทั้งหมดของผลคูณระหว่าง X กับ Y
$\sum X$	แทน	ผลรวมทั้งหมดของคะแนน
$\sum Y$	แทน	ผลรวมทั้งหมดของคะแนน
$\sum X^2$	แทน	ผลรวมทั้งหมดของคะแนนแต่ละตัวยกกำลังสอง
$\sum Y^2$	แทน	ผลรวมทั้งหมดของคะแนนแต่ละตัวยกกำลังสอง

บทที่ 4

ผลการวิเคราะห์ข้อมูล

สัญลักษณ์ที่ใช้ในการวิเคราะห์ข้อมูล

ผู้วิจัยได้กำหนดสัญลักษณ์เป็นตัวอักษร เพื่อใช้ในการคำนวณ ดังนี้

r แทน ค่าสัมประสิทธิ์สหสัมพันธ์

N แทน จำนวนกลุ่มตัวอย่าง

T แทน ค่าคะแนนที่

การเสนอผลการวิเคราะห์ข้อมูล

ในการศึกษาค้นคว้าครั้งนี้ได้แบ่งการวิเคราะห์ข้อมูล และการแปลความหมายของการวิเคราะห์ข้อมูล โดยแยกเป็นตอน ๆ ดังนี้

ตอนที่ 1 ศึกษาความเที่ยงตรง (Validity) ของแบบทดสอบทักษะเฉพาะตำแหน่ง สำหรับนักกีฬาบาสเกตบอลหญิง ของผู้วิจัย โดยการหาค่าสัมประสิทธิ์สหสัมพันธ์จากคะแนนรวมของแต่ละตำแหน่ง กับคะแนนรวมในแต่ละตำแหน่ง ของผู้เชี่ยวชาญสามท่าน

ตอนที่ 2 ศึกษาความเป็นปรนัย (Objectivity) ของแบบทดสอบทักษะเฉพาะตำแหน่ง สำหรับนักกีฬาบาสเกตบอลหญิง ของผู้วิจัย โดยการหาค่าสัมประสิทธิ์สหสัมพันธ์ภายใน (Intercorrelation Coefficient) แต่ละคู่ จากคะแนนที่ให้โดยผู้เชี่ยวชาญสามท่าน

ตอนที่ 3 ศึกษาความเชื่อมั่น (Reliability) ของแบบทดสอบทักษะเฉพาะตำแหน่งสำหรับนักกีฬาบาสเกตบอลหญิงของผู้วิจัย โดยการหาค่าสัมประสิทธิ์สหสัมพันธ์จากผลคูณของคะแนนตามแบบของ เพียร์สัน (Pearson's Product-

moment Correlation Coefficient) ระหว่าง

1. คะแนนของแบบทดสอบทักษะเฉพาะตำแหน่ง สำหรับนักกีฬาบาสเกตบอลหญิง ของผู้วิจัยในแต่ละรายการ ครั้งที่ 1 กับ ครั้งที่ 2
2. คะแนนของแบบทดสอบทักษะเฉพาะตำแหน่ง สำหรับนักกีฬาบาสเกตบอลหญิง ของผู้วิจัยในแต่ละตำแหน่ง ครั้งที่ 1 กับ ครั้งที่ 2

ผลการวิเคราะห์ข้อมูล

ตอนที่ 1 ศึกษาความเที่ยงตรง ของแบบทดสอบทักษะเฉพาะตำแหน่ง สำหรับนักกีฬาบาสเกตบอลหญิง ของผู้วิจัย

ตาราง 1 แสดงค่าสัมประสิทธิ์สหสัมพันธ์ ระหว่างคะแนนรวมการทดสอบทักษะ ในแต่ละตำแหน่ง ในการทดสอบครั้งที่หนึ่ง กับคะแนนรวมของผู้เชี่ยวชาญสามท่านในแต่ละตำแหน่ง

รายการทดสอบ	N	r
แบบทดสอบทักษะตำแหน่งการ์ด	15	.874**
แบบทดสอบทักษะตำแหน่งฟอร์เวิร์ด	15	.703**
แบบทดสอบทักษะตำแหน่งเซนเตอร์	15	.766**

** $p < .01$ (df. = 13, $r = .641$)

$$\alpha = .01 \quad \gamma = .0$$

$$t = 1.5$$

จากตาราง 1 แสดงว่า

1. คะแนนรวมจากแบบทดสอบทักษะตำแหน่งการ์ดของผู้วิจัย ในครั้งที่ 1 กับคะแนนรวมทักษะตำแหน่งการ์ดที่ได้จากผู้เชี่ยวชาญสามท่าน มีความสัมพันธ์กันแบบเส้นตรงเชิงนิมาน อย่างมีนัยสำคัญทางสถิติที่ระดับ .01 ($r = .874$) ซึ่งแสดงว่า แบบทดสอบทักษะตำแหน่งการ์ดของผู้วิจัยมีความเที่ยงตรง

2. คะแนนรวมจากแบบทดสอบทักษะตำแหน่งฟอร์เวิร์ดของผู้วิจัย ในครั้งที่ 1 กับคะแนนรวมทักษะตำแหน่งฟอร์เวิร์ดที่ได้จากผู้เชี่ยวชาญสามท่าน มีความสัมพันธ์กันแบบเส้นตรงเชิงนิมานอย่างมีนัยสำคัญทางสถิติที่ระดับ .01 ($r = .703$) ซึ่งแสดงว่า แบบทดสอบทักษะตำแหน่งฟอร์เวิร์ดของผู้วิจัยมีความเที่ยงตรง

3. คะแนนรวมจากแบบทดสอบทักษะตำแหน่งเซนต์เตอร์ของผู้วิจัย ในครั้งที่ 1 กับคะแนนรวมทักษะตำแหน่งเซนต์เตอร์ที่ได้จากผู้เชี่ยวชาญสามท่าน มีความสัมพันธ์กันแบบเส้นตรงเชิงนิมานอย่างมีนัยสำคัญทางสถิติที่ระดับ .01 ($r = .766$) ซึ่งแสดงว่า แบบทดสอบทักษะตำแหน่งเซนต์เตอร์ของผู้วิจัยมีความเที่ยงตรง

ตอนที่ 2 ศึกษาความเป็นปรนัย ของแบบทดสอบทักษะเฉพาะตำแหน่ง สำหรับนักกีฬาบาสเกตบอลหญิง ของผู้วิจัย

ตาราง 2 แสดงค่าสัมประสิทธิ์สหสัมพันธ์ภายในแต่ละคู่ จากคะแนนที่ให้โดยผู้เชี่ยวชาญสามท่านในแต่ละตำแหน่ง

ผู้เชี่ยวชาญ	N	แบบทดสอบทักษะ ตำแหน่งการ์ด (r)	แบบทดสอบทักษะ ตำแหน่งฟอร์เวิร์ด (r)	แบบทดสอบทักษะ ตำแหน่งเซนต์เตอร์ (r)
คนที่ 1 กับ 2	15	.864**	.724**	.654*
คนที่ 1 กับ 3	15	.820**	.776**	.553*
คนที่ 2 กับ 3	15	.838**	.869**	.947**

** $p < .01$ (df. = 13, $r = .641$)

* $p < .05$ (df. = 13, $r = .514$)

จากตาราง 2 แสดงว่า

1. คะแนนของผู้เชี่ยวชาญคนที่ 1 กับ คนที่ 2 คนที่ 1 กับคนที่ 3 และ คนที่ 2 กับ คนที่ 3 ตามแบบทดสอบทักษะตำแหน่งการ์ดของผู้วิจัย มีความสัมพันธ์กันแบบเส้นตรงเชิงนิมาน อย่างมีนัยสำคัญทางสถิติที่ระดับ .01 ($r = .864, .820, .838$ ตามลำดับ)

2. คะแนนของผู้เชี่ยวชาญคนที่ 1 กับ คนที่ 2 คนที่ 1 กับคนที่ 3 และ คนที่ 2 กับ คนที่ 3 ตามแบบทดสอบทักษะตำแหน่งฟอร์เวิร์ดของผู้วิจัย มีความสัมพันธ์กันแบบเส้นตรงเชิงนิมาน อย่างมีนัยสำคัญทางสถิติที่ระดับ .01 ($r = .724, .776, .869$ ตามลำดับ)

3. คะแนนของผู้เชี่ยวชาญคนที่ 1 กับ คนที่ 2 คนที่ 1 กับคนที่ 3 และ คนที่ 2 กับ คนที่ 3 ตามแบบทดสอบทักษะตำแหน่งเซ็นเตอร์ของผู้วิจัย มีความสัมพันธ์กันแบบเส้นตรงเชิงนิมาน อย่างมีนัยสำคัญทางสถิติที่ระดับ .05 และ .01 ($r = .654, .553, .947$ ตามลำดับ)

ตอนที่ 3 ศึกษาความเชื่อมั่นของแบบทดสอบทักษะเฉพาะตำแหน่งสำหรับ
นักกีฬาบาสเกตบอลหญิง ของผู้วิจัย

ตาราง 3 แสดงค่าสัมประสิทธิ์สหสัมพันธ์ ระหว่างคะแนนการทดสอบครั้งที่หนึ่งกับ
ครั้งที่สอง

รายการทดสอบ	N	r
แบบทดสอบทักษะตำแหน่งการ์ด		
- การเลี้ยงลูกบอล	15	.893**
- การเลี้ยงและส่งลูกบอลสองมือระดับอก ไปยังเป้าหมาย	15	.884**
- การเลี้ยงลูกบอลยิงประตูด้านหน้าของห่วงประตู	15	.614*
แบบทดสอบทักษะตำแหน่งฟอร์เวิร์ด		
- การเลี้ยงลูกบอลยิงประตูด้านซ้าย และขวา	15	.752**
- การส่ง-รับ และเลี้ยงลูกบอลเข้ายิงประตู	15	.820**
- การยิงประตูไกล	15	.737**
แบบทดสอบทักษะตำแหน่งเซนเตอร์		
- การหมุนตัวยิงประตู	15	.896**
- การยิงประตูระยะกลาง	15	.938**
- การยิงประตูใต้แป้นสลับข้าง	15	.617*

** p < .01 (df. = 13, r = .641)

* p < .05 (df. = 13, r = .514)

จากตาราง 3 แสดงว่า

1. แบบทดสอบทักษะการเลี้ยงลูกบอล ของการทดสอบทักษะตำแหน่งการ์ด
ในการทดสอบครั้งที่ 1 กับครั้งที่ 2 มีความสัมพันธ์กันแบบเส้นตรงเชิงนิมาน อย่างมี

นัยสำคัญทางสถิติที่ระดับ .01 ($r = .893$) แสดงว่า แบบทดสอบทักษะการเล็งลูกบอล ของการทดสอบทักษะตำแหน่งการ์ด มีความเชื่อมั่น

2. แบบทดสอบทักษะการเล็งลูกบอลสองมือระดับออกไปยังเป้าหมาย ของการทดสอบทักษะตำแหน่งการ์ด ในการทดสอบครั้งที่ 1 กับ ครั้งที่ 2 มีความสัมพันธ์กันแบบเส้นตรงเชิงนิมาน อย่างมีนัยสำคัญทางสถิติที่ระดับ .01 ($r = .884$) แสดงว่า แบบทดสอบทักษะการเล็ง และส่งลูกบอลสองมือระดับออกไปยังเป้าหมาย ของการทดสอบทักษะตำแหน่งการ์ด มีความเชื่อมั่น

3. แบบทดสอบทักษะการเล็งลูกบอลยิงประตูด้านหน้าของห่วงประตู ของการทดสอบทักษะตำแหน่งการ์ด ในการทดสอบครั้งที่ 1 กับ ครั้งที่ 2 มีความสัมพันธ์กันแบบเส้นตรงเชิงนิมาน อย่างมีนัยสำคัญทางสถิติที่ระดับ .05 ($r = .614$) แสดงว่า แบบทดสอบทักษะการเล็งลูกบอลยิงประตูด้านหน้าของห่วงประตู ของการทดสอบทักษะตำแหน่งการ์ด มีความเชื่อมั่น

4. แบบทดสอบทักษะการเล็งลูกบอลยิงประตูด้านซ้าย และขวา ของการทดสอบทักษะตำแหน่งฟอร์เวิร์ด ในการทดสอบครั้งที่ 1 กับ ครั้งที่ 2 มีความสัมพันธ์กันแบบเส้นตรงเชิงนิมาน อย่างมีนัยสำคัญทางสถิติที่ระดับ .01 ($r = .752$) แสดงว่า แบบทดสอบทักษะการเล็งลูกบอลยิงประตูด้านซ้าย และขวา ของการทดสอบทักษะตำแหน่งฟอร์เวิร์ด มีความเชื่อมั่น

5. แบบทดสอบทักษะการส่ง-รับ และเล็งลูกบอลเข้ายิงประตู ของการทดสอบทักษะตำแหน่งฟอร์เวิร์ด ในการทดสอบครั้งที่ 1 กับ ครั้งที่ 2 มีความสัมพันธ์กันแบบเส้นตรงเชิงนิมาน อย่างมีนัยสำคัญทางสถิติที่ระดับ .01 ($r = .820$) แสดงว่า แบบทดสอบทักษะการส่ง-รับ และเล็งลูกบอลเข้ายิงประตู ของการทดสอบทักษะตำแหน่งฟอร์เวิร์ด มีความเชื่อมั่น

6. แบบทดสอบทักษะการยิงประตูไกล ของการทดสอบทักษะตำแหน่งฟอร์เวิร์ด ในการทดสอบครั้งที่ 1 กับ ครั้งที่ 2 มีความสัมพันธ์กันแบบเส้นตรงเชิงนิมาน อย่างมีนัยสำคัญทางสถิติที่ระดับ .01 ($r = .737$) แสดงว่า แบบทดสอบทักษะการยิงประตูไกล ของการทดสอบทักษะตำแหน่งฟอร์เวิร์ด มีความเชื่อมั่น

7. แบบทดสอบทักษะการหมุนตัวยิงประตู ของการทดสอบทักษะตำแหน่ง เซนเตอร์ ในการทดสอบครั้งที่ 1 กับ ครั้งที่ 2 มีความสัมพันธ์กันแบบเส้นตรงเชิง นิมาน อย่างมีนัยสำคัญทางสถิติที่ระดับ .01 ($r = .896$) แสดงว่า แบบทดสอบ ทักษะการหมุนตัวยิงประตู ของการทดสอบทักษะตำแหน่งเซนเตอร์ มีความเชื่อมั่น

8. แบบทดสอบทักษะการยิงประตูระยะกลาง ของการทดสอบทักษะตำแหน่ง เซนเตอร์ ในการทดสอบครั้งที่ 1 กับ ครั้งที่ 2 มีความสัมพันธ์กันแบบเส้นตรงเชิง นิมานอย่างมีนัยสำคัญทางสถิติที่ระดับ .01 ($r = .938$) แสดงว่า แบบทดสอบ ทักษะการยิงประตูระยะกลาง ของการทดสอบทักษะตำแหน่งเซนเตอร์ มีความเชื่อมั่น

9. แบบทดสอบทักษะการยิงประตูได้แป้นสลับข้าง ของการทดสอบทักษะ ตำแหน่งเซนเตอร์ ในการทดสอบครั้งที่ 1 กับ ครั้งที่ 2 มีความสัมพันธ์กันแบบเส้น ตรงเชิงนิมาน อย่างมีนัยสำคัญทางสถิติที่ระดับ .05 ($r = .617$) แสดงว่า แบบ ทดสอบทักษะการยิงประตูได้แป้นสลับข้าง ของการทดสอบทักษะตำแหน่งเซนเตอร์ มี ความเชื่อมั่น

ตาราง 4 แสดงค่าสัมประสิทธิ์สหสัมพันธ์ระหว่างคะแนนรวม ของแต่ละตำแหน่ง ในการทดสอบครั้งที่หนึ่ง กับ ครั้งที่สอง

รายการทดสอบ	N	r
แบบทดสอบทักษะตำแหน่งการ์ด	15	.921**
แบบทดสอบทักษะตำแหน่งฟอร์เวิร์ด	15	.839**
แบบทดสอบทักษะตำแหน่งเซนเตอร์	15	.887**

** $p < .01$ (df. = 13, $r = .641$)

จากตาราง 4 แสดงว่า

1. แบบทดสอบทักษะตำแหน่งการ์ดของผู้วิจัย ในการทดสอบครั้งที่ 1 กับครั้งที่ 2 มีความสัมพันธ์กันแบบเส้นตรงเชิงนิมานอย่างมีนัยสำคัญทางสถิติที่ระดับ .01 ($r = .921$) แสดงว่า แบบทดสอบทักษะตำแหน่งการ์ดของผู้วิจัย มีความเชื่อมั่น

2. แบบทดสอบทักษะตำแหน่งฟอร์เวิร์ดของผู้วิจัย ในการทดสอบครั้งที่ 1 กับครั้งที่ 2 มีความสัมพันธ์กันแบบเส้นตรงเชิงนิมานอย่างมีนัยสำคัญทางสถิติที่ระดับ .01 ($r = .839$) แสดงว่า แบบทดสอบทักษะตำแหน่งฟอร์เวิร์ดของผู้วิจัย มีความเชื่อมั่น

3. แบบทดสอบทักษะตำแหน่งเซนต์ของผู้วิจัย ในการทดสอบครั้งที่ 1 กับครั้งที่ 2 มีความสัมพันธ์กันแบบเส้นตรงเชิงนิมานอย่างมีนัยสำคัญทางสถิติที่ระดับ .01 ($r = .887$) แสดงว่า แบบทดสอบทักษะตำแหน่งเซนต์ของผู้วิจัย มีความเชื่อมั่น

บทที่ 5

บทย่อ สรุปผล อภิปราย และข้อเสนอแนะ

บทย่อ

ความมุ่งหมายของการศึกษาค้นคว้า

เพื่อสร้างแบบทดสอบทักษะเฉพาะตำแหน่ง สำหรับนักกีฬาบาสเกตบอลหญิง

กลุ่มตัวอย่าง

กลุ่มตัวอย่างที่ใช้ในการศึกษาค้นคว้าในครั้งนี้ เป็นนักกีฬาบาสเกตบอลหญิง ในระดับอุดมศึกษา ในเขตกรุงเทพมหานคร ที่เข้าร่วมการแข่งขันกีฬามหาวิทยาลัย แห่งประเทศไทย ครั้งที่ 18 ประจำปี 2533 และนักกีฬาบาสเกตบอลอุดมศึกษา ของ กรุงเทพมหานคร ประจำปี 2533 โดยได้มาจากการสุ่มแบบเจาะจง (Purposive Sampling) จำนวน 45 คน แบ่งออกเป็น

ตำแหน่งการ์ด (Guard)	15	คน
ตำแหน่งฟอร์เวิร์ด (Forward)	15	คน
ตำแหน่งเซ็นเตอร์ (Center)	15	คน

เครื่องมือที่ใช้ในการเก็บรวบรวมข้อมูล

1. อุปกรณ์ และสถานที่
 - 1.1 ลูกบาสเกตบอล จำนวน 10 ลูก
 - 1.2 เทปวัดระยะทาง

1.3 กระดาษขาว

1.4 สิ่งกีดขวาง (หลัก)

1.5 ฝาผนัง

1.6 เป้าสีแดง สีเหลือง สีน้ำเงิน

1.7 นาฬิกาจับเวลา

1.8 สนามบาสเกตบอลพร้อมห่วงประตู

1.9 ไบบันทิกคะแนนการทดสอบ

1.10 ไบบันทิกคะแนนของผู้เชี่ยวชาญ

2. แบบทดสอบทักษะเฉพาะตำแหน่ง สำหรับนักกีฬาบาสเกตบอลหญิง ที่ผู้วิจัยสร้างขึ้น ประกอบด้วย แบบทดสอบ 3 แบบด้วยกันคือ

2.1 แบบทดสอบทักษะตำแหน่งการ์ด ประกอบด้วย รายการทดสอบ 3 รายการ ได้แก่

- การเลี้ยงลูกบอล
- การเลี้ยง และส่งลูกบอลสองมือระดับอกไปยังเป้าหมาย
- การเลี้ยงลูกบอลยิงประตูด้านหน้าของห่วงประตู

2.2 แบบทดสอบทักษะตำแหน่งฟอร์เวิร์ด ประกอบด้วย รายการทดสอบ 3 รายการ ได้แก่

- การเลี้ยงลูกบอลยิงประตูด้านซ้าย และขวา
- การส่ง-รับ และเลี้ยงลูกบอลเข้ายิงประตู
- การยิงประตูไกล

2.3 แบบทดสอบทักษะตำแหน่งเซนเตอร์ ประกอบด้วย รายการทดสอบ 3 รายการ ได้แก่

- การหมุนตัวยิงประตู
- การยิงประตูระยะกลาง
- การยิงประตูใต้แป้นสลับข้าง

วิธีดำเนินการวิจัย

1. ใช้แบบทดสอบทักษะเฉพาะตำแหน่งของก๊ีฬาบาสเกตบอล ที่ผู้วิจัยสร้างขึ้น ทำการทดสอบสองครั้งกับกลุ่มตัวอย่างทั้งหมด 45 คน โดยแบ่งออกเป็น 3 ตำแหน่ง ๆ ละ 15 คน ด้วยวิธีการทดสอบซ้ำ โดยผู้วิจัยเป็นผู้ทำการทดสอบ
2. ให้ผู้เชี่ยวชาญสามท่านให้คะแนนทักษะของกลุ่มตัวอย่าง ในการทดสอบทักษะเฉพาะตำแหน่ง สำหรับนักกีฬาบาสเกตบอลหญิง ที่ผู้วิจัยสร้างขึ้น ขณะทำการทดสอบครั้งที่ 1 โดยผู้เชี่ยวชาญทั้งสามท่าน ได้แก่ อาจารย์วัฒนา สุทธิพันธ์ อาจารย์ นพพร วัฒนสุข และอาจารย์พีรศุขม์ ปิตรวิชัย

การวิเคราะห์ข้อมูล

1. หาความเที่ยงตรงของแบบทดสอบทักษะเฉพาะตำแหน่ง สำหรับนักกีฬาบาสเกตบอลหญิง ของผู้วิจัย โดยการคำนวณหาค่าสัมประสิทธิ์สหสัมพันธ์ระหว่างคะแนนรวมของแบบทดสอบทักษะเฉพาะตำแหน่ง สำหรับนักกีฬาบาสเกตบอลหญิง ของผู้วิจัย กับคะแนนรวมของผู้เชี่ยวชาญสามท่าน
2. หาความเป็นปรนัยของแบบทดสอบทักษะเฉพาะตำแหน่ง สำหรับนักกีฬาบาสเกตบอลหญิง ของผู้วิจัย โดยคำนวณหาค่าสัมประสิทธิ์สหสัมพันธ์ภายในแต่ละคู่ระหว่างคะแนนที่ให้โดยผู้เชี่ยวชาญสามท่าน
3. หาความเชื่อมั่น ของแบบทดสอบทักษะเฉพาะตำแหน่ง สำหรับนักกีฬาบาสเกตบอลหญิง ของผู้วิจัย โดยการคำนวณหาค่าสัมประสิทธิ์สหสัมพันธ์ของการทดสอบซ้ำ
4. ทดสอบความมีนัยสำคัญโดยเปิดตารางความมีนัยสำคัญ โดยเปิดตารางความมีนัยสำคัญของค่าสัมประสิทธิ์สหสัมพันธ์ ที่ระดับ .05 และ .01

สรุปผลการวิเคราะห์ข้อมูล

1. ผลการศึกษาความเที่ยงตรงของแบบทดสอบทักษะเฉพาะตำแหน่ง สำหรับนักกีฬาบาสเกตบอลหญิง ของผู้วิจัย โดยการคำนวณค่าสัมประสิทธิ์สหสัมพันธ์ ระหว่างคะแนนการทดสอบทักษะในแต่ละตำแหน่ง ในการทดสอบครั้งที่ 1 กับคะแนนรวมในแต่ละตำแหน่ง ของผู้เชี่ยวชาญสามท่าน พบว่า

1.1 คะแนนรวมแบบทดสอบทักษะเฉพาะตำแหน่งการ์ด ของผู้วิจัยในครั้งที่ 1 กับคะแนนรวมทักษะตำแหน่งการ์ด ที่ได้จากผู้เชี่ยวชาญสามท่าน มีความสัมพันธ์กันแบบเส้นตรงเชิงนิมิต อย่างมีนัยสำคัญทางสถิติที่ระดับ .01 ($r = .874$)

1.2 คะแนนรวมแบบทดสอบทักษะเฉพาะตำแหน่งฟอร์เวิร์ด ของผู้วิจัยในครั้งที่ 1 กับคะแนนรวมทักษะตำแหน่งการ์ด ที่ได้จากผู้เชี่ยวชาญสามท่าน มีความสัมพันธ์กันแบบเส้นตรงเชิงนิมิต อย่างมีนัยสำคัญทางสถิติที่ระดับ .01 ($r = .703$)

1.3 คะแนนรวมแบบทดสอบทักษะเฉพาะตำแหน่งเซ็นเตอร์ ของผู้วิจัยในครั้งที่ 1 กับคะแนนรวมทักษะตำแหน่งการ์ด ที่ได้จากผู้เชี่ยวชาญสามท่าน มีความสัมพันธ์กันแบบเส้นตรงเชิงนิมิต อย่างมีนัยสำคัญทางสถิติที่ระดับ .01 ($r = .766$)

2. ผลของการศึกษาหาความเป็นปรนัยของผู้เชี่ยวชาญ ตามแบบทดสอบทักษะเฉพาะตำแหน่ง สำหรับนักกีฬาบาสเกตบอลหญิง ของผู้วิจัย โดยการคำนวณค่าสัมประสิทธิ์สหสัมพันธ์ ระหว่างคะแนนของผู้เชี่ยวชาญแต่ละคน ในแต่ละตำแหน่ง พบว่า

2.1 คะแนนของผู้เชี่ยวชาญคนที่ 1 กับ คนที่ 2 คนที่ 1 กับคนที่ 3 และคนที่ 2 กับ คนที่ 3 ตามแบบทดสอบทักษะเฉพาะตำแหน่งการ์ดของผู้วิจัย มีความสัมพันธ์ แบบเส้นตรงเชิงนิมิต อย่างมีนัยสำคัญทางสถิติที่ระดับ .01 ($r = .864, .820, .838$ ตามลำดับ)

2.2 คะแนนของผู้เชี่ยวชาญคนที่ 1 กับ คนที่ 2 คนที่ 1 กับคนที่ 3 และคนที่ 2 กับคนที่ 3 ตามแบบทดสอบทักษะเฉพาะตำแหน่งฟอร์เวิร์ดของผู้วิจัย มีความสัมพันธ์ แบบเส้นตรงเชิงนิมิต อย่างมีนัยสำคัญทางสถิติที่ระดับ .01 ($r =$

.724, .776, .869 ตามลำดับ)

2.3 คะแนนของผู้เชี่ยวชาญคนที่ 1 กับ คนที่ 2 คนที่ 1 กับคนที่ 3 และคนที่ 2 กับ คนที่ 3 ตามแบบทดสอบทักษะเฉพาะตำแหน่งเช่นเตอร์ของผู้วิจัย มีความสัมพันธ์ แบบเส้นตรงเชิงนิมาน อย่างมีนัยสำคัญทางสถิติที่ระดับ .05 และ .01 ($r = .654, .553, .947$ ตามลำดับ)

3. ผลการศึกษาความเชื่อมั่นของแบบทดสอบทักษะเฉพาะตำแหน่ง สำหรับ นักกีฬาบาสเกตบอลหญิง ของผู้วิจัย โดยการคำนวณค่าสัมประสิทธิ์สหสัมพันธ์ ระหว่าง คะแนนการทดสอบทักษะในแต่ละรายการ และในแต่ละตำแหน่ง ในการทดสอบครั้งที่ 1 กับครั้งที่ 2 พบว่า

3.1 แบบทดสอบทักษะเฉพาะตำแหน่งการ์ด มีความสัมพันธ์กันแบบเส้นตรงเชิงนิมาน อย่างมีนัยสำคัญทางสถิติที่ระดับ .01 ($r = .921$) ซึ่งในแต่ละรายการทดสอบมีความสัมพันธ์กันแบบเส้นตรงเชิงนิมาน อย่างมีนัยสำคัญทางสถิติที่ระดับ .05 และ .01 ($r = .893, .884, .614$ ตามลำดับ)

3.2 แบบทดสอบทักษะเฉพาะตำแหน่งฟอร์เวิร์ด มีความสัมพันธ์กันแบบเส้นตรงเชิงนิมาน อย่างมีนัยสำคัญทางสถิติที่ระดับ .01 ($r = .839$) ซึ่งในแต่ละรายการทดสอบมีความสัมพันธ์กันแบบเส้นตรงเชิงนิมาน อย่างมีนัยสำคัญทางสถิติที่ระดับ .01 ($r = .752, .820, .737$ ตามลำดับ)

3.3 แบบทดสอบทักษะเฉพาะตำแหน่งเช่นเตอร์ มีความสัมพันธ์กันแบบเส้นตรงเชิงนิมาน อย่างมีนัยสำคัญทางสถิติที่ระดับ .01 ($r = .887$) ซึ่งในแต่ละรายการทดสอบมีความสัมพันธ์กันแบบเส้นตรงเชิงนิมาน อย่างมีนัยสำคัญทางสถิติที่ระดับ .05 และ .01 ($r = .896, .938, .617$ ตามลำดับ)

*อภิปรายผล

1. การศึกษาความเที่ยงตรงของแบบทดสอบทักษะเฉพาะตำแหน่ง สำหรับนักกีฬาบาสเกตบอลหญิงของผู้วิจัย โดยหาค่าสัมประสิทธิ์สหสัมพันธ์ ระหว่างคะแนนรวมการทดสอบทักษะในแต่ละตำแหน่ง ในการทดสอบครั้งที่หนึ่ง กับคะแนนรวมของผู้เชี่ยวชาญสามท่านในแต่ละตำแหน่ง ปรากฏว่า มีความสัมพันธ์กันแบบเส้นตรงเชิงนิมิต อย่างมีนัยสำคัญทางสถิติที่ระดับ .01 คือ

1.1 แบบทดสอบทักษะตำแหน่งการ์ดของผู้วิจัยมีค่าสัมประสิทธิ์สหสัมพันธ์เท่ากับ .874 แสดงว่า กลุ่มตัวอย่างที่ทำคะแนนแบบทดสอบทักษะตำแหน่งการ์ดของผู้วิจัยได้สูง ก็จะได้คะแนนจากผู้เชี่ยวชาญสูง และผู้ที่ทำคะแนนแบบทดสอบการ์ดของผู้วิจัยได้ต่ำ ก็จะได้คะแนนจากผู้เชี่ยวชาญต่ำเช่นกัน สอดคล้องกับที่ แมททิวส์ (Mathews. 1978:27) กล่าวไว้ว่า ผู้เข้ารับการทดสอบที่สามารถทำคะแนนการทดสอบได้ดี หรือมีทักษะดีก็จะได้คะแนนหรือถูกวางอันดับในการแข่งขันดีด้วย ซึ่งแสดงว่า แบบทดสอบนั้นมีความเที่ยงตรง คือ ผู้ที่มีความสามารถสูงทำคะแนนในการทดสอบได้มาก และผู้ที่มีความสามารถต่ำทำคะแนนในการทดสอบได้น้อย

1.2 แบบทดสอบทักษะตำแหน่งฟอร์เวิร์ดของผู้วิจัย มีค่าสัมประสิทธิ์สหสัมพันธ์ เท่ากับ .703 แสดงว่า กลุ่มตัวอย่างที่ทำคะแนนแบบทดสอบทักษะตำแหน่งฟอร์เวิร์ดของผู้วิจัยได้สูง ก็จะได้คะแนนจากผู้เชี่ยวชาญสูง และผู้ที่ทำคะแนนแบบทดสอบทักษะตำแหน่งฟอร์เวิร์ดของผู้วิจัยได้ต่ำ ก็จะได้คะแนนจากผู้เชี่ยวชาญต่ำเช่นกัน สอดคล้องกับที่ แมททิวส์ (Mathews. 1978:27) กล่าวไว้ว่า ผู้เข้ารับการทดสอบที่สามารถทำคะแนนการทดสอบได้ดี หรือมีทักษะดีก็จะได้คะแนนหรือถูกวางอันดับในการแข่งขันดีด้วย ซึ่งแสดงว่า แบบทดสอบนั้นมีความเที่ยงตรง คือ ผู้ที่มีความสามารถสูงทำคะแนนในการทดสอบได้มาก และผู้ที่มีความสามารถต่ำทำคะแนนในการทดสอบได้น้อย

1.3 แบบทดสอบทักษะตำแหน่งเซนเตอร์ของผู้วิจัย มีค่าสัมประสิทธิ์สหสัมพันธ์ เท่ากับ .766 แสดงว่า กลุ่มตัวอย่างที่ทำคะแนนแบบทดสอบทักษะ

ตำแหน่ง เช่นเตอร์ของผู้วิจัยได้สูง ก็จะได้คะแนนจากผู้เชี่ยวชาญสูง และผู้ที่ทำคะแนนแบบทดสอบทักษะตำแหน่ง เช่นเตอร์ของผู้วิจัยได้ต่ำ ก็จะได้คะแนนจากผู้เชี่ยวชาญต่ำเช่นกัน สอดคล้องกับที่ แมททิวส์ (Mathews. 1978:27) กล่าวไว้ว่า ผู้เข้ารับการทดสอบที่สามารถทำคะแนนการทดสอบได้ดี หรือมีทักษะดีก็จะได้คะแนนหรือถูกวางอันดับในการแข่งขันดีด้วย ซึ่งแสดงว่า แบบทดสอบนั้นมีความเที่ยงตรง คือ ผู้ที่มีความสามารถสูงทำคะแนนในการทดสอบได้มาก และผู้ที่มีความสามารถต่ำทำคะแนนในการทดสอบได้น้อย

2. การศึกษาความเป็นปรนัย ของแบบทดสอบทักษะเฉพาะตำแหน่ง สำหรับนักกีฬาบาสเกตบอลหญิง ของผู้วิจัย โดยหาค่าสัมประสิทธิ์สหสัมพันธ์ระหว่างคะแนนของผู้เชี่ยวชาญสามท่าน ซึ่งให้คะแนนในการทดสอบครั้งที่ 1 ในการทดสอบทักษะเฉพาะตำแหน่งการ์ด ตำแหน่งฟอร์เวิร์ด และตำแหน่งเช่นเตอร์ ปรากฏว่ามีความสัมพันธ์กันแบบเส้นตรงเชิงนิมาน อย่างมีนัยสำคัญทางสถิติที่ระดับ .05 และ .01 ($r = .553 - .869$) แสดงว่า การให้คะแนนของผู้เชี่ยวชาญทั้งสามท่าน ในการทดสอบทักษะเฉพาะตำแหน่งสำหรับนักกีฬาบาสเกตบอลหญิง ของผู้วิจัย มีการให้คะแนนเหมือนกัน หรือให้คะแนนในสิ่งเดียวกัน ซึ่งสอดคล้องกับที่ ฌานิต บิลมาต (2524:18) ได้กล่าวไว้ว่า แบบทดสอบที่มีความเป็นปรนัย คือ แบบทดสอบที่มีความเป็นอันหนึ่งอันเดียวกันในการให้คะแนน แม้ว่าจะมีผู้ให้คะแนนหลายคนก็ตาม กล่าวคือทุกคนจะให้คะแนนแบบทดสอบเหมือนกัน ใกล้เคียงกันมาก หรือไม่แตกต่างกัน

3. การศึกษาความเชื่อมั่นของแบบทดสอบทักษะเฉพาะตำแหน่ง สำหรับนักกีฬาบาสเกตบอลหญิง ของผู้วิจัย โดยหาค่าสัมประสิทธิ์สหสัมพันธ์ระหว่างคะแนนการทดสอบครั้งที่หนึ่ง กับ ครั้งที่สอง ปรากฏว่า มีความสัมพันธ์กันแบบเส้นตรงเชิงนิมาน อย่างมีนัยสำคัญทางสถิติที่ระดับ .05 และ .01 คือ

3.1 แบบทดสอบทักษะเฉพาะตำแหน่งการ์ด ของผู้วิจัย มีค่าสัมประสิทธิ์สหสัมพันธ์เท่ากับ .921 ซึ่งแต่ละรายการทดสอบมีค่าสัมประสิทธิ์ เท่ากับ .893, .884 และ .614 ตามลำดับ แสดงว่า กลุ่มตัวอย่างที่ทำคะแนนแบบทดสอบทักษะเฉพาะตำแหน่งการ์ด ของผู้วิจัย ในการทดสอบครั้งที่หนึ่งได้สูง ก็ทำคะแนนในการ

ทดสอบครั้งที่สองได้สูงเช่นกัน ในขณะที่เดียวกัน กลุ่มตัวอย่างที่ทำคะแนนแบบทดสอบทักษะเฉพาะตำแหน่งการ์ด ของผู้วิจัยในการทดสอบครั้งที่ 1 ได้ต่ำ ก็ทำคะแนนในการทดสอบครั้งที่สองได้ต่ำด้วย ซึ่งสอดคล้องกับที่ แมททิวส์ (Mathews. 1978:70) บอสโก และกุสตาฟสัน (Bosco and Gustafson. 1983:70) และ ฌานิต บิลมาศ (2524:260) กล่าวไว้ว่าแบบทดสอบที่ทำการทดสอบโดยผู้ทดสอบคนเดิม กลุ่มตัวอย่างกลุ่มเดิม ใช้วิธีการทดสอบแบบทดสอบซ้ำ (Test-retest) ได้ผลการทดสอบเท่าเดิมหรือใกล้เคียงกัน แสดงว่าแบบทดสอบนั้นมีความเชื่อมั่น

3.2 แบบทดสอบทักษะเฉพาะตำแหน่งฟอร์เวิร์ดของผู้วิจัย มีค่าสัมประสิทธิ์สหสัมพันธ์เท่ากับ .839 ซึ่งแต่ละรายการทดสอบมีค่าสัมประสิทธิ์เท่ากับ .752, .820 และ .737 ตามลำดับ แสดงว่า กลุ่มตัวอย่างที่ทำคะแนนแบบทดสอบทักษะเฉพาะตำแหน่งฟอร์เวิร์ดของผู้วิจัย ในการทดสอบครั้งที่หนึ่งได้สูง ก็ทำคะแนนในการทดสอบครั้งที่สองได้สูงเช่นกัน ในขณะที่เดียวกัน กลุ่มตัวอย่างที่ทำคะแนนแบบทดสอบทักษะเฉพาะตำแหน่งฟอร์เวิร์ด ของผู้วิจัยในการทดสอบครั้งที่หนึ่งได้ต่ำ ก็ทำคะแนนในการทดสอบครั้งที่สองได้ต่ำด้วย ซึ่งสอดคล้องกับที่ แมททิวส์ (Mathews. 1978:26-27) บอสโก และกุสตาฟสัน (Bosco and Gustafson. 1983:70) และฌานิต บิลมาศ (2524:260) กล่าวไว้ว่าแบบทดสอบที่ทำการทดสอบโดยผู้ทดสอบคนเดิมกลุ่มตัวอย่างกลุ่มเดิม ใช้วิธีการทดสอบแบบทดสอบซ้ำ (Test-retest) ได้ผลการทดสอบเท่าเดิม หรือใกล้เคียงกัน แสดงว่าแบบทดสอบนั้นมีความเชื่อมั่น

3.3 แบบทดสอบทักษะเฉพาะตำแหน่งเซนเตอร์ของผู้วิจัย มีค่าสัมประสิทธิ์สหสัมพันธ์เท่ากับ .887 ซึ่งแต่ละรายการทดสอบมีค่าสัมประสิทธิ์เท่ากับ .896, .938 และ .617 ตามลำดับ แสดงว่า กลุ่มตัวอย่างที่ทำคะแนนแบบทดสอบทักษะเฉพาะตำแหน่งเซนเตอร์ของผู้วิจัย ในการทดสอบครั้งที่หนึ่งได้สูง ก็ทำคะแนนในการทดสอบครั้งที่สองได้สูงเช่นกัน ในขณะที่เดียวกัน กลุ่มตัวอย่างที่ทำคะแนนแบบทดสอบทักษะเฉพาะตำแหน่งเซนเตอร์ของผู้วิจัย ในครั้งที่หนึ่งได้ต่ำ ก็ทำคะแนนในการทดสอบครั้งที่สองได้ต่ำด้วย ซึ่งสอดคล้องกับที่ แมททิวส์ (Mathews. 1978:26-27) บอสโก และกุสตาฟสัน (Bosco and Gustafson. 1983:70)

และ ผาณิต บิลมาศ (2524:260) กล่าวว่าไว้ว่าแบบทดสอบที่ทำการทดสอบโดยผู้ทดสอบคนเดิม กลุ่มตัวอย่างกลุ่มเดิม ใช้วิธีการทดสอบแบบทดสอบซ้ำ (Test-retest) ได้ผลการทดสอบเท่าเดิม หรือใกล้เคียงกัน แสดงว่าแบบทดสอบนั้นมีความเชื่อมั่น

✕ จึงสรุปได้ว่า แบบทดสอบทักษะเฉพาะตำแหน่งสำหรับนักกีฬาบาสเกตบอลหญิงที่ผู้วิจัยสร้างขึ้น มีความเป็นปรนัย มีความเชื่อมั่น และมีความเที่ยงตรง เหมาะที่จะนำไปใช้ในการทดสอบทักษะเฉพาะตำแหน่งสำหรับนักกีฬาบาสเกตบอลหญิง เพราะแบบทดสอบที่ผู้วิจัยสร้างขึ้นนี้ มีความเป็นอันหนึ่งอันเดียวกันในการให้คะแนน การวัดแต่ละครั้งกับกลุ่มตัวอย่างกลุ่มเดิม ก็ได้ผลการวัดเท่าเดิมหรือใกล้เคียงกัน และผู้ที่มีความสามารถสูงทำคะแนนในการทดสอบได้มาก และผู้ที่มีความสามารถต่ำทำคะแนนในการทดสอบได้น้อย ดังนั้น แบบทดสอบทักษะเฉพาะตำแหน่งสำหรับนักกีฬาบาสเกตบอลหญิงของผู้วิจัย จึงถือว่าเป็นแบบทดสอบที่ดีตามที่ บอสโก และ กุสตาฟสัน (Bosco and Gustafson, 1983:66) กล่าวว่า สิ่งสำคัญ 4 ประการในการพิจารณาเลือกแบบทดสอบ คือ ความเที่ยงตรง (Validity) ความเชื่อมั่น (Reliability) ความเป็นปรนัย (Objectivity) และความสามารถในการนำไปใช้ (Administrative Usability)

ข้อเสนอแนะ

1. แบบทดสอบทักษะเฉพาะตำแหน่งสำหรับนักกีฬาบาสเกตบอลหญิง ที่ผู้วิจัยสร้างขึ้น เหมาะสำหรับ ผู้ฝึกสอนจะนำเอาไปทำการทดสอบ และประเมินผลความก้าวหน้าของนักกีฬาบาสเกตบอล และเพื่อคัดเลือกตัวนักกีฬา ให้เหมาะสมกับตำแหน่งในการเล่น
2. ควรนำแบบทดสอบที่ผู้วิจัยสร้างขึ้นไปทำการทดสอบกับนักกีฬาบาสเกตบอลชาย เพื่อดูความสัมพันธ์ของแบบทดสอบว่าใช้ได้หรือไม่

3. ควรนำแบบทดสอบที่ผู้วิจัยสร้างขึ้นไปทำการทดสอบกับนักกีฬาบาสเกตบอล
ในระดับต่าง ๆ

4. ควรจะได้มีการจัดระดับคะแนนของการทดสอบ เพื่อกำหนดเป็นเกณฑ์
มาตรฐาน (Norm) เพื่อใช้เป็นประโยชน์ในการวัดผล และประเมินผลความสามารถ
ของนักกีฬา

บรรณานุกรม

บรรณานุกรม

เฉลีย์ นิมพันธ์. บาสเกตบอล. กรุงเทพฯ : ไทยวัฒนาพานิช จำกัด, 2529.

ชาญวิทย์ เทียมบุญประเสริฐ. วิธีการทางสถิติสำหรับการวิจัย. พิมพ์ครั้งที่ 2.

กรุงเทพฯ : มหาวิทยาลัยศรีนครินทรวิโรฒ ประสานมิตร, 2530.

เทพประสิทธิ์ กุลธวัชวิชัย. เทคนิคและทักษะกีฬาบาสเกตบอล. กรุงเทพฯ :

คณะครุศาสตร์ จุฬาลงกรณ์มหาวิทยาลัย, 2527.

บึงอร ภูภิรมย์ชวัญ. สถิติประยุกต์ทางการศึกษา. พิมพ์ครั้งที่ 2. กรุงเทพฯ : ทวีกิจ

การพิมพ์, 2523.

บรรจบ ภิรมย์คำ. การสร้างแบบทดสอบทักษะกีฬาบาสเกตบอลสำหรับนิสิตระดับ

อุดมศึกษา. ปรินญาณินพนธ์ กศ.ม. กรุงเทพฯ : มหาวิทยาลัยศรีนครินทรวิโรฒ

ประสานมิตร, 2525. อัดสำเนา.

ประทุม ม่วงมี. "วินัยและการทุ่มเทการฝึก : รากฐานของชัยชนะ," ผู้ตัดสิน

สมาคมบาสเกตบอลแห่งประเทศไทย ในพระบรมราชูปถัมภ์. กีฬาแห่งชาติ

23 เชียงใหม่, 2533.

ประเสริฐ สำราญผล. การสร้างแบบทดสอบทักษะบาสเกตบอลสำหรับนักเรียนระดับ

มัธยมศึกษาตอนปลาย. ปรินญาณินพนธ์ กศ.ม. กรุงเทพฯ : มหาวิทยาลัย

ศรีนครินทรวิโรฒ ประสานมิตร, 2519. อัดสำเนา.

ผาณิต บิลมาศ. การวัดทักษะกีฬา. กรุงเทพฯ : คณะพลศึกษา มหาวิทยาลัย

ศรีนครินทรวิโรฒ ประสานมิตร, 2530.

_____. การทดสอบและประเมินผลการศึกษา. กรุงเทพฯ : คณะพลศึกษา

มหาวิทยาลัยศรีนครินทรวิโรฒ ประสานมิตร, 2524.

ละเมียด กรยุทธนิพนธ์. การสร้างแบบทดสอบทักษะกีฬาแฮนด์บอล สำหรับนักศึกษา

ชายระดับอุดมศึกษา. ปรินญาณินพนธ์ กศ.ม. กรุงเทพฯ : มหาวิทยาลัย

ศรีนครินทรวิโรฒ ประสานมิตร, 2528. อัดสำเนา.

วิริยา บุญชัย. การทดสอบและวัดผลทางพลศึกษา. กรุงเทพฯ : ไทยวัฒนาพานิช
จำกัด, 2523.

อำนาจ บุญยาลักษณ์. ความสัมพันธ์ของแบบทดสอบทักษะบาสเกตบอลของบ๊นนั นิมพา
และ ประเสริฐ สำราญผล กับของผู้วิจัย. ปรินูญานินพนธ์ กศ.ม. กรุงเทพฯ
: มหาวิทยาลัยศรีนครินทรวิโรฒ ประสานมิตร, 2522. อัดสำเนา.

American Association for Health, Physical Education, and
Recreation. Basketball for Boys : Skill Test Manual.
Washington, D.C. : AAHPER Publication, 1966.

Bosco, James S. and William F. Gustafson. Measurement and
Evaluation in Physical Education, Fitness and Sports.
New Jersey : Prentice-Hall, Inc., 1983.

Bunn, John W. Basketball Techniques and Team Play. New Jersey :
Prentice-Hall, Inc., 1964.

Clark, William James. "Development and Validation of a
Basketball Skill Test," Dissertation Abstracts. 34 :
4832-A, February, 1974.

Coleman, Brian and Peter Ray. Basketball. Great Britain :
Redwood Burn Limited, Trowbridge & Esher, 1976.

Ellenburg, Joe Kenneth. "The Predictive Value of Selected
Physical Variables in Determining Competitive
Performance in High School Basketball," Dissertation
Abstracts. 31 : 5174-5175-A, April, 1971.

Hopkins, David R. "A Factor Analysis of Selected Basketball
Skill Tests," Dissertation Abstracts. 38 : 155-A,
July, 1977.

Johnson, Barry L. and Jack K. Neilson. "Basics Concepts in
Test and Evaluation," Practice Measurement for
Evaluation in Physical Education. Minnesota : Burgess
Publishing Company, 1974.

Mathews, Donald K. Measurement in Physical Education. 5 th.
ed. Philadelphia : W.B. Saunders Company, 1978.

Sheehan, Thomas J. An Introduction to the Evaluation of
Measurement Data on Physical Education. Massachusetts :
Addison - Wesley Publishing Company, Inc., 1971.

Turnbull, A. C. Basketball for Women. Queen University.
London : Addison - Wesley Publishing Company, 1973.

ภาคผนวก

ภาคผนวก ก

แบบทดสอบทักษะ เฉพาะตำแหน่งของผู้วิจัย

อุปกรณ์และสถานที่

1. ลูกบาสเกตบอลจำนวน 10 ลูก
2. เทปวัดระยะทาง
3. กระดาษขาว
4. สิ่งกีดขวาง (หลัก)
5. ฝาผนัง
6. เป่าสีแดง สีเหลือง สีน้ำเงิน
7. นาฬิกาจับเวลา
8. สนามบาสเกตบอลพร้อมห่วงประตู
9. ไบบันทึกคะแนนการทดสอบ
10. ไบบันทึกคะแนนของผู้เชี่ยวชาญ

รายละเอียดแบบทดสอบทักษะ เฉพาะตำแหน่งสำหรับนักกีฬาบาสเกตบอลที่ผู้วิจัยสร้างขึ้น

แบบทดสอบทักษะ เฉพาะตำแหน่งของนักกีฬาบาสเกตบอลที่ผู้วิจัยสร้างขึ้น ประกอบด้วยแบบทดสอบสำหรับนักกีฬาบาสเกตบอลตำแหน่งต่าง ๆ 3 ตำแหน่ง ได้แก่ แบบทดสอบทักษะตำแหน่งการ์ด แบบทดสอบทักษะตำแหน่งฟอร์เวิร์ด และแบบทดสอบตำแหน่งเซ็นเตอร์

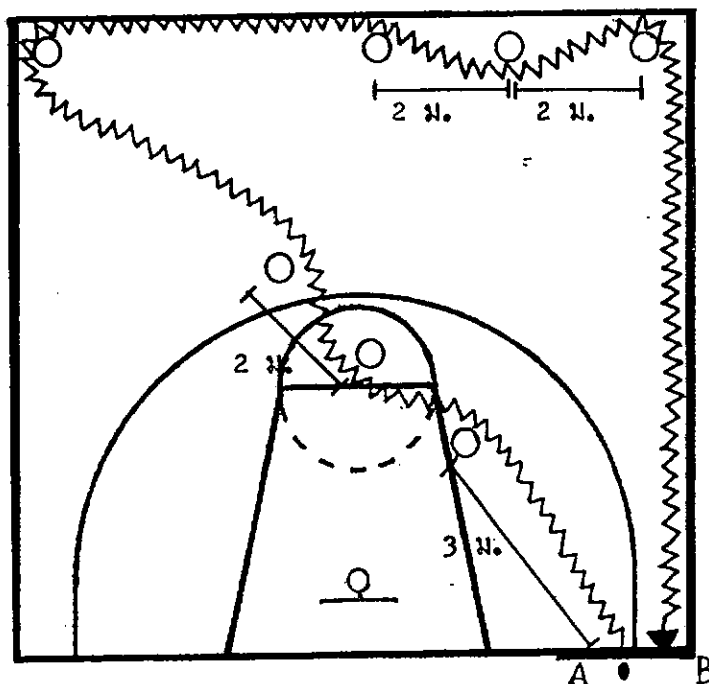
คำชี้แจง

ก่อนเริ่มทดสอบ ผู้เข้ารับการทดสอบทุกคนทำการอบอุ่นร่างกาย 10 นาที โดยการบริหารร่างกาย และสามารถทดสอบทำแบบทดสอบก่อนการทดสอบได้ 1-2 ครั้ง

แบบทดสอบทักษะตำแหน่งการ์ด

1. การเลี้ยงลูกบอล

แผนผังการทดสอบ



~~~~~> ลูกศรแสดงทิศทางในการเลี้ยงลูกบอล

A = เส้นเริ่ม    O = สิ่งกีดขวาง (หลัก)    B = เส้นชัย

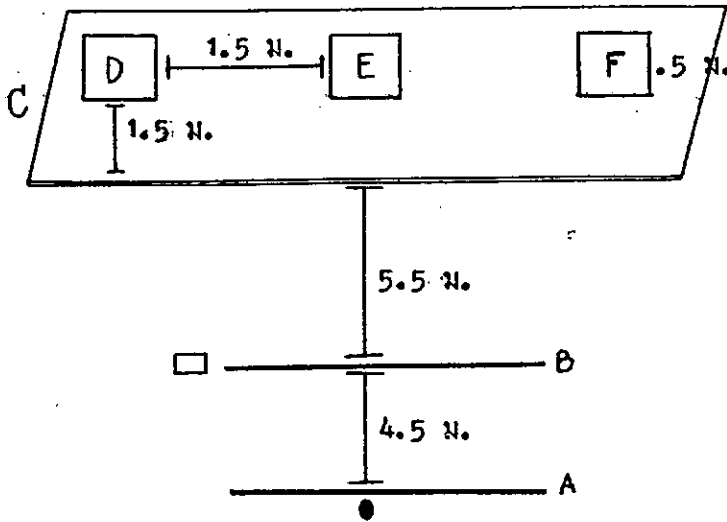
จุดมุ่งหมาย เพื่อทดสอบความสามารถในการเลี้ยงลูกบอล

วิธีการทดสอบ วางลูกบอลไว้บนเส้นเริ่ม ผู้เข้ารับการทดสอบยืนหลังเส้นเริ่ม และให้มือทั้งสองข้างวางบนเข่าของตนเอง เมื่อได้ยินสัญญาณ "เริ่ม" ผู้เข้ารับการทดสอบจับลูกบาสเกตบอลขึ้นเลี้ยงไปอ้อมสิ่งกีดขวาง (หลัก) ทางขวามือ แล้วเลี้ยงอ้อมสิ่งกีดขวาง (หลัก) ต่อก้าวทางซ้ายมือ ทำสลับกันดังลูกศร และต้องพยายามเลี้ยงลูกบอลให้เร็วที่สุดจนกว่าจะผ่านเส้นชัย

การให้คะแนน ผู้ทดสอบจะเริ่มจับเวลาเมื่อให้สัญญาณ "เริ่ม" และหยุดเวลาเมื่อผู้เข้ารับการทดสอบผ่านเส้นชัย

## 2. การเล็งและส่งลูกบอลสองมือระดับอกไปยังเป้าหมาย

### แผนผังการทดสอบ



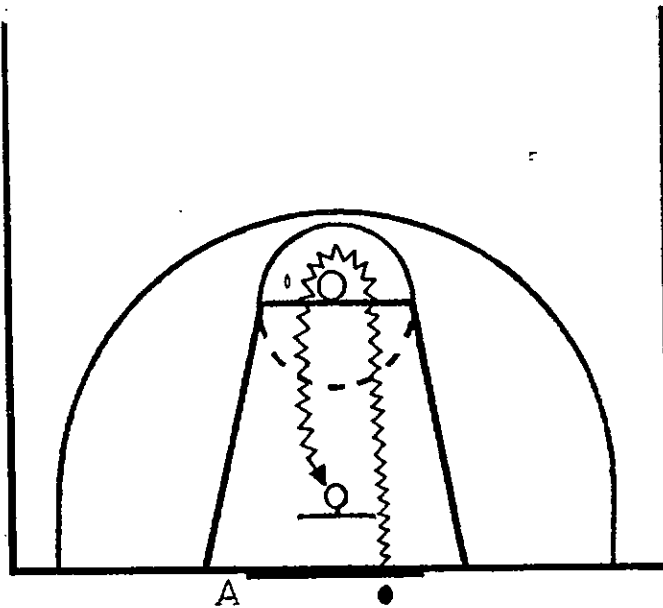
- |                        |                   |               |
|------------------------|-------------------|---------------|
| ● = ผู้เข้ารับการทดสอบ | □ = ผู้ทดสอบ      | A = เส้นเริ่ม |
| B = เส้นให้สัญญาณ      | C = ผืน           | D = เป้าสีแดง |
| E = เป้าสีเหลือง       | F = เป้าสีน้ำเงิน |               |

จุดมุ่งหมาย เพื่อทดสอบความสามารถในการเล็งลูกบอล และส่งลูกบอลแบบสองมือระดับอกไปยังเป้าหมาย

วิธีการทดสอบ วางลูกบอลไว้บนเส้นเริ่ม ผู้เข้ารับการทดสอบยืนหลังเส้นเริ่ม และให้มือทั้งสองข้างวางบนเข่าของตนเอง เมื่อได้ยินสัญญาณ "เริ่ม" ผู้เข้ารับการทดสอบจับลูกบอลขึ้น เล็งลูกบอลตรงไปข้างหน้า เมื่อผ่านเส้นให้สัญญาณ ผู้ทดสอบจะให้สัญญาณว่า "แดง" "เหลือง" หรือ "น้ำเงิน" ผู้เข้ารับการทดสอบจะต้องเปลี่ยนจากการเล็งลูกบอลมาเป็นการจับลูกบอล แล้วส่งลูกบอลแบบสองมือระดับอกไปยังเป้าหมายดังกล่าวให้รวดเร็วที่สุด

การให้คะแนน ผู้ทดสอบจะเริ่มจับเวลาเมื่อให้สัญญาณ "เริ่ม" และจะหยุดเวลาเมื่อลูกบอลกระทบเป้าหมาย ทดสอบทั้งหมด 3 ครั้ง โดยรวมเวลาที่ได้ทั้ง 3 ครั้ง

### 3. การเล็งลูกบอลยิงประตูด้านหน้าของห้องประตู แผนผังการทดสอบ



● = ผู้เข้ารับการทดสอบ

○ = สิ่งกีดขวาง (หลัก)

A = เส้นเริ่ม

↗ = ทิศทางในการเล็งบอล

จุดมุ่งหมาย เพื่อทดสอบความสามารถในการเล็งลูกบอล กระโดดขึ้นยิงประตูทางด้านหน้าของห้องประตู

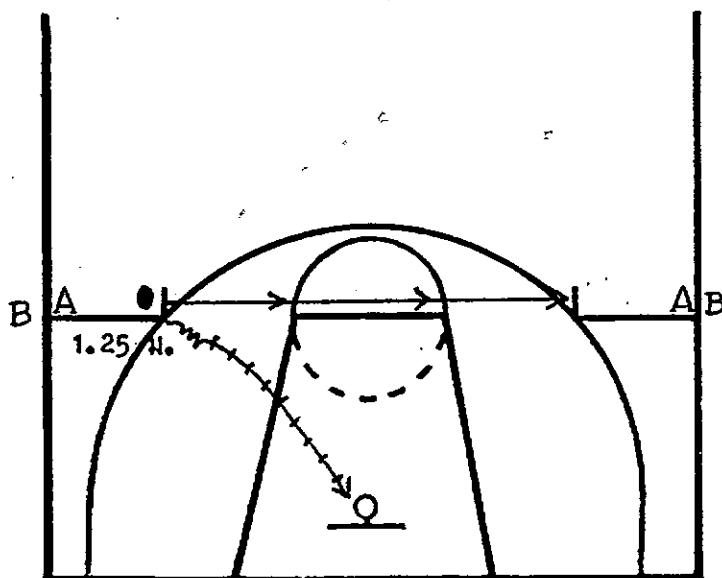
วิธีการทดสอบ วางลูกบอลไว้บนเส้นเริ่ม ผู้เข้ารับการทดสอบยืนหลังเส้นเริ่ม และให้มือทั้งสองข้างวางบนเข่าของตนเอง เมื่อได้ยินสัญญาณ "เริ่ม" ผู้เข้ารับการทดสอบจับลูกบอลขึ้นเล็ง ไปอ้อมสิ่งกีดขวาง (หลัก) และกลับมากระโดดขึ้นยิงประตูทางด้านหน้าของห้องประตู จากนั้นก็เก็บลูกบอลแล้วเล็งลูกบอลไปอ้อมสิ่งกีดขวาง (หลัก) และกลับมากระโดดขึ้นยิงประตูอีก ใช้เวลาในการทดสอบ 45 วินาที

การให้คะแนน นับจำนวนครั้งที่ยิงประตูลง ลูกละ 1 คะแนน

## แบบทดสอบทักษะตำแหน่งฟอร์เวิร์ด

### 1. การเลี้ยงลูกบอลยิงประตูด้านซ้ายและขวา

#### แผนผังการทดสอบ



A = เส้นเริ่ม

B = ผู้ช่วยทดสอบ

● = ผู้เข้ารับการทดสอบ

→ = การยิงประตู

→ = ทิศทางในการวิ่ง

↗ = การเลี้ยงบอล

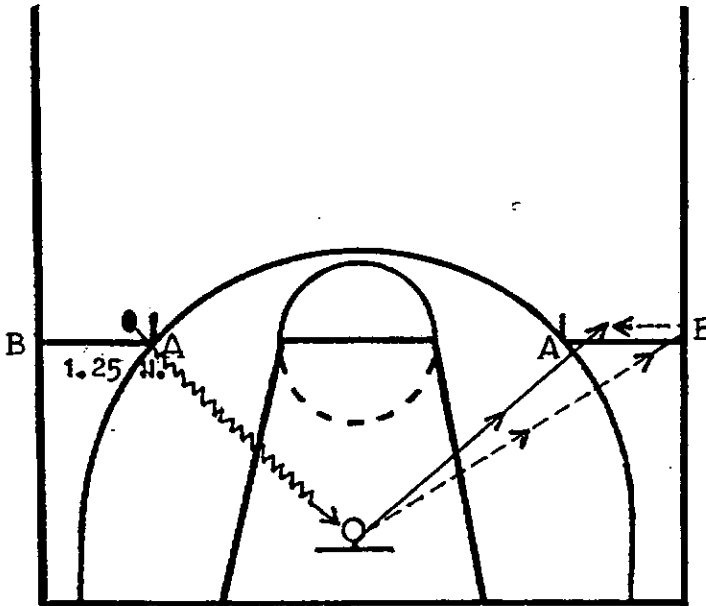
จุดมุ่งหมาย เพื่อทดสอบความสามารถในการเลี้ยงลูกบอล 1 ครั้ง ยิงประตูทั้งด้านซ้าย และด้านขวาของห่วงประตู

วิธีการทดสอบ ผู้เข้ารับการทดสอบยืนอยู่หลังเส้นเริ่ม โดยจะเริ่มที่ด้านซ้ายหรือขวาก่อนก็ได้ เมื่อได้ยินสัญญาณ "เริ่ม" ให้ผู้เข้ารับการทดสอบ รับลูกบอลจากผู้ช่วยทดสอบ และเลี้ยงลูกบอล 1 ครั้ง จากนั้นจับลูกบอลขึ้นยิงประตู โดยไม่ต้องเก็บลูกบอล จากนั้นวิ่งไปด้านตรงข้ามเพื่อรับบอลในเขตเส้นเริ่ม เลี้ยงลูกบอล 1 ครั้ง และยิงประตู ให้ปฏิบัติทั้งหมด 10 ครั้ง

การให้คะแนน นับจำนวนครั้งที่ยิงประตูลง ลูกละ 1 คะแนน

## 2. การส่ง-รับ และเลี้ยงลูกบอลเข้ายังประตู

### แผนผังการทดสอบ



- A = เส้นเริ่ม
- B = ผู้ช่วยทดสอบ
- = ผู้เข้ารับการทดสอบ
- ~~~~> = การเลี้ยงลูกบอล
- > = ทิศทางการส่งลูกบอล

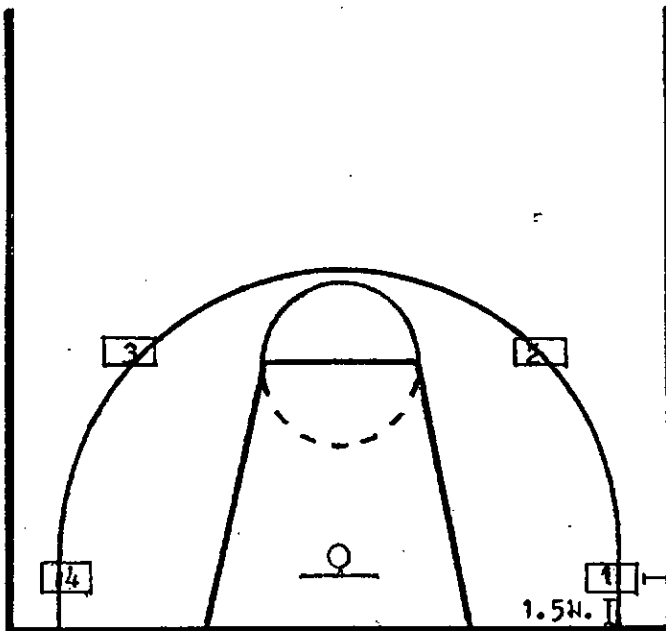
จุดมุ่งหมาย เพื่อทดสอบความสามารถในการส่งลูกบอล การรับลูกบอล และการเลี้ยงลูกบอลเข้ายังประตู

วิธีการทดสอบ ผู้เข้ารับการทดสอบยืนอยู่หลังเส้นเริ่ม โดยจะเริ่มที่ด้านซ้ายหรือขวา ก่อนก็ได้ เมื่อได้ยินสัญญาณ "เริ่ม" ให้ผู้เข้ารับการทดสอบรับลูกบอลจากผู้ช่วยทดสอบ และเลี้ยงลูกบอลเข้ายังประตู จากนั้นเก็บลูกบอลส่งให้ผู้ช่วยทดสอบที่บริเวณข้างสนาม ด้านตรงข้าม และวิ่งไปหยุดรับลูกบอลในเขตเส้นเริ่ม เลี้ยงลูกบอลเข้ายังประตู และเก็บลูกบอลส่งให้ผู้ช่วยทดสอบอีก ใช้เวลาในการทดสอบ 45 วินาที

การให้คะแนน นับจำนวนครั้งที่ยิงประตูลง ลูกละ 1 คะแนน

### 3. การยิงประตูไกล

#### แผนผังการทดสอบ



□ = จุดที่ยิงประตู

● = ผู้เข้ารับการทดสอบ

จุดมุ่งหมาย เพื่อทดสอบความสามารถในการยิงประตูระยะไกล

วิธีการทดสอบ ผู้เข้ารับการทดสอบยิงประตูตามจุดต่าง ๆ ที่กำหนดให้ เริ่มจาก

จุดที่ 1, 2, 3 และ 4 ตามลำดับ ยิงประตูจุดละ 5 ครั้ง จนครบทุกจุด

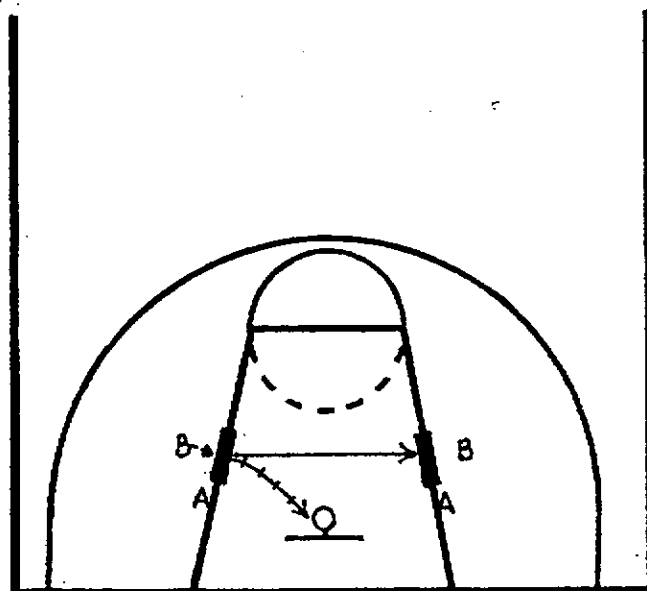
การให้คะแนน นับจำนวนครั้งที่ยิงประตูลง ลูกละ 1 คะแนน



## แบบทดสอบทักษะตำแหน่ง เซนเตอร์

### 1. การหมุนตัวยิงประตู

#### แผนผังการทดสอบ



A = เส้นเริ่ม

B = ผู้ช่วยทดสอบ

→ = การยิงประตู

→ = ทิศทางในการวิ่ง

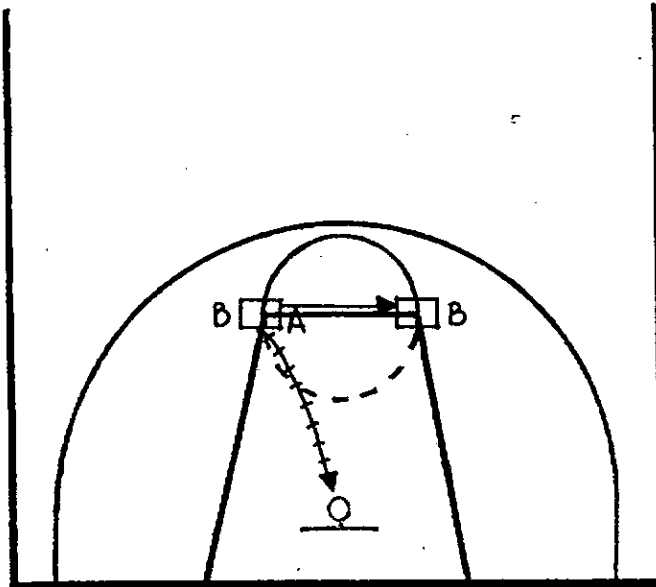
จุดมุ่งหมาย เพื่อทดสอบความสามารถในการหมุนตัวยิงประตู

วิธีการทดสอบ ผู้เข้ารับการทดสอบยืนอยู่หลังเส้นเริ่ม และหันหลังให้กับห่วงประตู โดยจะเริ่มที่ด้านซ้ายหรือขวาก่อนก็ได้ เมื่อได้ยินสัญญาณ "เริ่ม" ให้ผู้เข้ารับการทดสอบ รับลูกบอลจากผู้ช่วยทดสอบ หมุนตัวหันหน้าเข้าหาห่วงประตู และยิงประตู โดยไม่ต้องเก็บลูกบอล จากนั้นวิ่งไปด้านตรงข้าม เพื่อรับบอลในเขตเส้นเริ่ม โดยหันหลังให้กับห่วงประตู หมุนตัวหันหน้าเข้าหาห่วงประตู และยิงประตู ใช้เวลาในการทดสอบ 45 วินาที

การให้คะแนน นับจำนวนครั้งที่ยิงประตูลง ลูกละ 1 คะแนน

## 2. การยิงประตูระยะกลาง

### แผนผังการทดสอบ



A = เส้นเริ่ม

B = ผู้ช่วยทดสอบ

→ = การยิงประตู

→ = ทิศทางในการวิ่ง

□ = จุดที่ยิงประตู

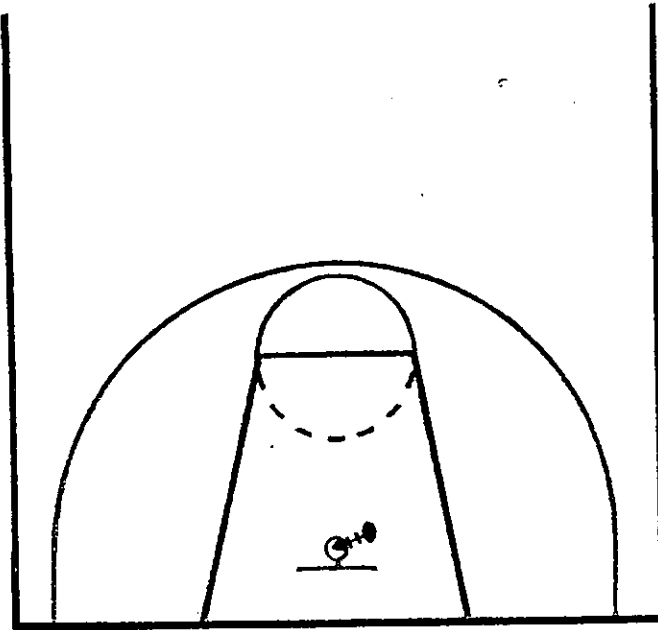
จุดมุ่งหมาย เพื่อทดสอบความสามารถในการยิงประตูระยะกลาง

วิธีการทดสอบ ผู้เข้ารับการทดสอบยืนอยู่หลังเส้นเริ่ม บริเวณจุดยิงประตู โดยจะเริ่มที่ด้านซ้ายหรือขวาก่อนก็ได้ เมื่อได้ยินสัญญาณ "เริ่ม" ให้ผู้เข้ารับการทดสอบรับลูกบอลจากผู้ช่วยทดสอบยิงประตู โดยไม่ต้องเก็บลูกบอล จากนั้นวิ่งไปด้านตรงข้าม บริเวณจุดที่กำหนดเพื่อรับบอลยิงประตู ใช้เวลาในการทดสอบ 45 วินาที

การให้คะแนน นับจำนวนครั้งที่ยิงประตูลง ลูกละ 1 คะแนน

### 3. การยิงประตูได้แป้นสลับข้าง

#### แผนผังการทดสอบ



● = ผู้เข้ารับการทดสอบ

จุดมุ่งหมาย เพื่อทดสอบความสามารถในการยิงประตูได้แป้นสลับข้าง

วิธีการทดสอบ ผู้เข้ารับการทดสอบถือบอลยืนอยู่บริเวณใต้แป้น โดยจะเริ่มที่ด้านซ้ายหรือขวาก่อนก็ได้ เมื่อได้ยินสัญญาณ "เริ่ม" ให้ผู้เข้ารับการทดสอบยิงประตูได้แป้นสลับข้าง โดยจะต้องยิงประตูในข้างนั้นให้ลงก่อนจึงจะสลับไปยิงประตูอีกด้านหนึ่งได้ ใช้เวลาในการทดสอบ 45 วินาที

การให้คะแนน นับจำนวนครั้งที่ยิงประตูลง ลูกละ 1 คะแนน

ภาคผนวก ข

ใบบันทึกคะแนนของผู้เชี่ยวชาญ

ใบบันทึกคะแนนการทดสอบ

ใบบันทึกคะแนนของผู้เชี่ยวชาญ

|                    |         |   |
|--------------------|---------|---|
| <u>การให้คะแนน</u> | ดีมาก   | 5 |
|                    | ดี      | 4 |
|                    | พอใช้   | 3 |
|                    | อ่อน    | 2 |
|                    | อ่อนมาก | 1 |

ชื่อนักกีฬา..... ตำแหน่งการเล่น.....

| รายการทดสอบ                       | 5 | 4 | 3 | 2 | 1 |
|-----------------------------------|---|---|---|---|---|
| <u>ตำแหน่งการ์ด</u>               |   |   |   |   |   |
| - การเลี้ยงบอล                    |   |   |   |   |   |
| - การส่งบอล                       |   |   |   |   |   |
| - การเลี้ยงบอลถึงประตู            |   |   |   |   |   |
| <u>ตำแหน่งฟอร์เวิร์ด</u>          |   |   |   |   |   |
| - การเลี้ยงบอลหนึ่งครั้งถึงประตู  |   |   |   |   |   |
| - การส่ง-รับ และเลี้ยงบอลถึงประตู |   |   |   |   |   |
| - การยิงประตูไกล                  |   |   |   |   |   |
| <u>ตำแหน่งเซนเตอร์</u>            |   |   |   |   |   |
| - การหมุนตัวถึงประตู              |   |   |   |   |   |
| - การยิงประตูระยะกลาง             |   |   |   |   |   |
| - การยิงประตูได้เป็น              |   |   |   |   |   |

ลงชื่อ ..... ผู้ให้คะแนน

ใบบันทึกคะแนนการทดสอบ

ชื่อนักกีฬา ..... สังกัดทีม .....

ตำแหน่งการเล่น .....

| รายการทดสอบ | คะแนนการทดสอบ |            |
|-------------|---------------|------------|
|             | ครั้งที่ 1    | ครั้งที่ 2 |
| 1.          |               |            |
| 2.          |               |            |
| 3.          |               |            |
| รวม         |               |            |

ภาคผนวก ค

ตาราง แสดงคะแนนการทดสอบทักษะ เฉพาะตำแหน่งครั้งที่หนึ่งกับครั้งที่สอง  
แสดงคะแนนที่ของคะแนนทดสอบทักษะตำแหน่งการ์ด  
แสดงคะแนนของผู้เชี่ยวชาญสามคน

ตาราง 5 แสดงค่าคะแนน T ของคะแนนการทดสอบทักษะตำแหน่งการ์ด ครั้งที่ 1

| ผู้เข้ารับการทดสอบ | รายการทดสอบที่ 1 |       | รายการทดสอบที่ 2 |       | รายการทดสอบที่ 3 |              | คะแนนรวม |
|--------------------|------------------|-------|------------------|-------|------------------|--------------|----------|
|                    | คะแนน            | T     | คะแนน            | T     | คะแนน            | T            | T        |
| 1                  | 14.18            | 31.34 | 6.93             | 43.10 | 7                | 41.7<br>43.1 | 116.14   |
| 2                  | 12.37            | 58.36 | 6.51             | 57.59 | 8                | 53.07        | 169.02   |
| 3                  | 12.63            | 54.48 | 7.27             | 31.38 | 7                | 41.7         | 127.56   |
| 4                  | 11.92            | 65.07 | 6.12             | 71.03 | 9                | 64.43        | 200.53   |
| 5                  | 12.08            | 62.69 | 6.31             | 64.48 | 9                | 64.43        | 191.6    |
| 6                  | 12.34            | 58.81 | 6.39             | 61.72 | 8                | 53.07        | 173.6    |
| 7                  | 12.69            | 53.58 | 7.00             | 40.69 | 7                | 41.7         | 135.97   |
| 8                  | 12.54            | 55.82 | 6.73             | 50    | 9                | 64.43        | 170.25   |
| 9                  | 12.79            | 52.09 | 6.90             | 44.14 | 8                | 53.07        | 149.3    |
| 10                 | 13.04            | 48.36 | 6.87             | 45.17 | 6                | 30.34        | 123.87   |
| 11                 | 13.18            | 46.27 | 6.75             | 49.31 | 8                | 53.07        | 148.65   |
| 12                 | 13.11            | 47.31 | 6.82             | 46.90 | 7                | 41.7         | 135.91   |
| 13                 | 13.56            | 40.60 | 6.75             | 49.31 | 8                | 53.07        | 142.98   |
| 14                 | 13.67            | 38.96 | 6.91             | 43.79 | 8                | 53.07        | 135.82   |
| 15                 | 13.86            | 36.12 | 6.75             | 49.31 | 7                | 41.7         | 122.13   |

84.80  
31.30  
119.14



ตาราง 6 แสดงค่าคะแนน T ของคะแนนการทดสอบทักษะตำแหน่งการ์ด ครั้งที่ 2

| ผู้เข้ารับการทดสอบ | รายการทดสอบที่ 1 |       | รายการทดสอบที่ 2 |       | รายการทดสอบที่ 3 |       | คะแนนรวม |
|--------------------|------------------|-------|------------------|-------|------------------|-------|----------|
|                    | คะแนน            | T     | คะแนน            | T     | คะแนน            | T     | T        |
| 1                  | 14.29            | 27.89 | 6.95             | 45.77 | 8                | 46.63 | 120.29   |
| 2                  | 12.87            | 52.81 | 6.39             | 67.31 | 8                | 46.63 | 166.75   |
| 3                  | 13.27            | 45.79 | 7.09             | 40.38 | 7                | 34.13 | 120.3    |
| 4                  | 12.02            | 67.72 | 6.26             | 72.31 | 10               | 71.63 | 211.66   |
| 5                  | 12.21            | 64.39 | 6.56             | 60.77 | 9                | 59.13 | 184.29   |
| 6                  | 12.43            | 60.53 | 6.62             | 58.46 | 9                | 59.13 | 178.12   |
| 7                  | 13.02            | 50.18 | 6.99             | 44.23 | 8                | 46.63 | 141.04   |
| 8                  | 12.67            | 56.32 | 6.91             | 47.31 | 9                | 59.13 | 162.76   |
| 9                  | 12.90            | 52.28 | 6.93             | 46.54 | 9                | 59.13 | 157.95   |
| 10                 | 13.41            | 43.33 | 7.07             | 41.15 | 8                | 46.63 | 131.11   |
| 11                 | 13.25            | 46.14 | 6.91             | 47.31 | 7                | 34.13 | 127.58   |
| 12                 | 12.98            | 50.88 | 6.90             | 47.69 | 8                | 46.63 | 145.2    |
| 13                 | 13.44            | 42.81 | 7.06             | 41.54 | 8                | 46.63 | 130.98   |
| 14                 | 13.54            | 41.05 | 7.08             | 40.77 | 8                | 46.63 | 128.45   |
| 15                 | 13.23            | 46.49 | 6.92             | 46.92 | 8                | 46.63 | 140.04   |

ตาราง 7 แสดงคะแนนการทดสอบทักษะตำแหน่งฟอร์เวิร์ด

| ผู้เข้ารับ<br>การ<br>ทดสอบ | ทดสอบครั้งที่ 1 |                 |                 |              | ทดสอบครั้งที่ 2 |                 |                 |              |
|----------------------------|-----------------|-----------------|-----------------|--------------|-----------------|-----------------|-----------------|--------------|
|                            | รายการ<br>ที่ 1 | รายการ<br>ที่ 2 | รายการ<br>ที่ 3 | คะแนน<br>รวม | รายการ<br>ที่ 1 | รายการ<br>ที่ 2 | รายการ<br>ที่ 3 | คะแนน<br>รวม |
| 1                          | 4               | 6               | 7               | 17           | 5               | 6               | 10              | 21           |
| 2                          | 6               | 6               | 12              | 24           | 5               | 7               | 9               | 21           |
| 3                          | 4               | 4               | 9               | 17           | 4               | 4               | 10              | 18           |
| 4                          | 3               | 8               | 11              | 22           | 4               | 8               | 11              | 23           |
| 5                          | 4               | 5               | 7               | 16           | 4               | 6               | 7               | 17           |
| 6                          | 4               | 6               | 13              | 23           | 5               | 6               | 14              | 25           |
| 7                          | 7               | 8               | 12              | 27           | 7               | 8               | 12              | 27           |
| 8                          | 3               | 8               | 13              | 24           | 5               | 8               | 13              | 26           |
| 9                          | 6               | 6               | 14              | 26           | 6               | 6               | 12              | 24           |
| 10                         | 4               | 7               | 7               | 18           | 5               | 6               | 9               | 20           |
| 11                         | 4               | 6               | 8               | 18           | 4               | 7               | 9               | 20           |
| 12                         | 5               | 7               | 9               | 21           | 6               | 7               | 11              | 24           |
| 13                         | 5               | 6               | 10              | 21           | 5               | 7               | 9               | 21           |
| 14                         | 4               | 4               | 9               | 17           | 4               | 6               | 11              | 21           |
| 15                         | 4               | 6               | 9               | 19           | 5               | 6               | 10              | 21           |

ตาราง 8 แสดงคะแนนการทดสอบทักษะตำแหน่งเซนต์เตอร์

| ผู้เข้ารับการทดสอบ | ทดสอบครั้งที่ 1 |             |             |          | ทดสอบครั้งที่ 2 |             |             |          |
|--------------------|-----------------|-------------|-------------|----------|-----------------|-------------|-------------|----------|
|                    | รายการที่ 1     | รายการที่ 2 | รายการที่ 3 | คะแนนรวม | รายการที่ 1     | รายการที่ 2 | รายการที่ 3 | คะแนนรวม |
| 1                  | 11              | 6           | 25          | 42       | 11              | 7           | 27          | 45       |
| 2                  | 7               | 5           | 22          | 34       | 8               | 2           | 18          | 28       |
| 3                  | 8               | 8           | 20          | 36       | 8               | 8           | 22          | 38       |
| 4                  | 4               | 4           | 18          | 26       | 8               | 3           | 22          | 33       |
| 5                  | 6               | 8           | 22          | 36       | 4               | 8           | 20          | 32       |
| 6                  | 10              | 11          | 20          | 41       | 10              | 10          | 19          | 39       |
| 7                  | 13              | 12          | 25          | 50       | 12              | 12          | 23          | 47       |
| 8                  | 17              | 11          | 25          | 53       | 16              | 11          | 23          | 50       |
| 9                  | 13              | 15          | 19          | 47       | 13              | 14          | 22          | 49       |
| 10                 | 13              | 10          | 22          | 45       | 12              | 11          | 23          | 46       |
| 11                 | 12              | 10          | 21          | 43       | 12              | 11          | 21          | 44       |
| 12                 | 10              | 12          | 19          | 41       | 11              | 10          | 19          | 40       |
| 13                 | 10              | 11          | 20          | 41       | 12              | 11          | 18          | 41       |
| 14                 | 9               | 8           | 20          | 37       | 8               | 8           | 20          | 36       |
| 15                 | 8               | 9           | 18          | 35       | 8               | 8           | 17          | 33       |

ตาราง 9 แสดงการให้คะแนนของผู้เชี่ยวชาญ

| ผู้เข้ารับ<br>การทดสอบ | แบบทดสอบทักษะ<br>ตำแหน่งการ์ด |        |        |     | แบบทดสอบทักษะ<br>ตำแหน่งฟอร์เวิร์ด |        |        |     | แบบทดสอบทักษะ<br>ตำแหน่งเซ็นเตอร์ |        |        |     |
|------------------------|-------------------------------|--------|--------|-----|------------------------------------|--------|--------|-----|-----------------------------------|--------|--------|-----|
|                        | คนที่1                        | คนที่2 | คนที่3 | รวม | คนที่1                             | คนที่2 | คนที่3 | รวม | คนที่1                            | คนที่2 | คนที่3 | รวม |
| 1                      | 9                             | 8      | 10     | 27  | 10                                 | 9      | 10     | 29  | 12                                | 6      | 7      | 25  |
| 2                      | 10                            | 9      | 10     | 29  | 10                                 | 9      | 11     | 30  | 9                                 | 6      | 6      | 21  |
| 3                      | 9                             | 7      | 9      | 25  | 8                                  | 7      | 8      | 23  | 9                                 | 7      | 9      | 25  |
| 4                      | 12                            | 11     | 14     | 37  | 10                                 | 9      | 9      | 28  | 9                                 | 6      | 8      | 23  |
| 5                      | 12                            | 10     | 13     | 35  | 8                                  | 7      | 8      | 23  | 12                                | 9      | 10     | 31  |
| 6                      | 11                            | 10     | 12     | 33  | 12                                 | 11     | 14     | 37  | 12                                | 11     | 14     | 37  |
| 7                      | 10                            | 8      | 8      | 26  | 12                                 | 11     | 14     | 37  | 12                                | 10     | 13     | 35  |
| 8                      | 10                            | 9      | 9      | 28  | 12                                 | 10     | 14     | 36  | 12                                | 12     | 15     | 39  |
| 9                      | 10                            | 9      | 11     | 30  | 12                                 | 11     | 15     | 38  | 12                                | 11     | 14     | 37  |
| 10                     | 9                             | 7      | 9      | 25  | 10                                 | 10     | 10     | 30  | 12                                | 8      | 10     | 30  |
| 11                     | 10                            | 9      | 10     | 29  | 9                                  | 11     | 13     | 33  | 12                                | 11     | 13     | 36  |
| 12                     | 9                             | 8      | 8      | 25  | 10                                 | 11     | 14     | 35  | 11                                | 11     | 14     | 36  |
| 13                     | 10                            | 9      | 11     | 30  | 10                                 | 9      | 11     | 30  | 10                                | 9      | 14     | 33  |
| 14                     | 9                             | 9      | 10     | 28  | 10                                 | 10     | 13     | 33  | 11                                | 8      | 10     | 29  |
| 15                     | 9                             | 8      | 10     | 27  | 10                                 | 10     | 10     | 30  | 9                                 | 7      | 8      | 24  |

ประวัติย่อของผู้วิจัย

|                              |                                                                                                                   |
|------------------------------|-------------------------------------------------------------------------------------------------------------------|
| ชื่อ                         | นางสาวแสงไสม กัทวี                                                                                                |
| เกิดวันที่                   | 4 เดือนกันยายน พุทธศักราช 2508                                                                                    |
| สถานที่เกิด                  | อำเภอตลิ่งชัน กรุงเทพมหานคร                                                                                       |
| สถานที่อยู่ปัจจุบัน          | บ้านเลขที่ 69-69/1 ถ.พญาไท เขตพญาไท<br>กรุงเทพฯ 10400                                                             |
| ตำแหน่งหน้าที่การงานปัจจุบัน | อาจารย์ประจำฝ่ายกิจการนักศึกษา                                                                                    |
| สถานที่ทำงานปัจจุบัน         | ฝ่ายกิจการนักศึกษา มหาวิทยาลัยกรุงเทพ<br>40/4 ถ. พระราม 4 กล้าวยน้ำไท พระโขนง<br>กรุงเทพฯ 10100                   |
| ประวัติการศึกษา              |                                                                                                                   |
| พ.ศ. 2524                    | ชั้นมัธยมศึกษาปีที่ 5 จากโรงเรียนศรีอยุธยา<br>ถ.ศรีอยุธยา พญาไท กรุงเทพฯ 10400                                    |
| พ.ศ. 2526                    | ป.กศ.สูง วิชาเอกพลศึกษา วิชาโทสุขศึกษา<br>จากวิทยาลัยพลศึกษากรุงเทพ คลอง 13<br>ต.บึงน้ำรักษ์ อ.ธัญบุรี จ.ปทุมธานี |
| พ.ศ. 2528                    | กศ.บ. วิชาเอกพลศึกษา วิชาโทสุขศึกษา<br>จากมหาวิทยาลัยศรีนครินทรวิโรฒ พลศึกษา                                      |
| พ.ศ. 2534                    | กศ.ม. (พลศึกษา) จากมหาวิทยาลัยศรีนครินทรวิโรฒ<br>ประสานมิตร                                                       |

**การสร้างแบบทดสอบทักษะเฉพาะตำแหน่ง สำหรับนักกีฬาบาสเกตบอลหญิง**

**บทคัดย่อ**

**ของ**

**แสงโสม กิณฑวี**

**เสนอต่อมหาวิทยาลัยศรีนครินทรวิโรฒ ประสานมิตร เพื่อเป็นส่วนหนึ่งของการศึกษา  
ตามหลักสูตรปริญญาการศึกษามหาบัณฑิต วิชาเอกพลศึกษา**

**กันยายน 2534**

การศึกษาครีงนี้มีจุดมุ่งหมายเพื่อสร้างแบบทดสอบทักษะเฉพาะตำแหน่ง  
สำหรับนักกีฬาบาสเกตบอลหญิง ซึ่งประกอบไปด้วย แบบทดสอบ 3 แบบด้วยกันคือ

1. แบบทดสอบทักษะตำแหน่งการ์ด ประกอบด้วย 3 รายการทดสอบ ได้แก่

1.1 การเลี้ยงลูกบอล

1.2 การเลี้ยง และส่งลูกบอลสองมือระดับอกไปยังเป้าหมาย

1.3 การเลี้ยงลูกบอลยิงประตูด้านหน้าของห่วงประตู

2. แบบทดสอบทักษะตำแหน่งฟอร์เวิร์ด ประกอบด้วย 3 รายการทดสอบ

ได้แก่

2.1 การเลี้ยงลูกบอลยิงประตูด้านซ้าย และขวา

2.2 การส่ง-รับ และเลี้ยงลูกเข้ายิงประตู

2.3 การยิงประตูไกล

3. แบบทดสอบทักษะตำแหน่งเซนเตอร์ ประกอบด้วย 3 รายการทดสอบ

ได้แก่

3.1 การหมุนตัวยิงประตู

3.2 การยิงประตูระยะกลาง

3.3 การยิงประตูใต้แป้นสลับข้าง

กลุ่มตัวอย่างในการหาคุณภาพของแบบทดสอบเป็นนักกีฬาบาสเกตบอลหญิง  
ระดับอุดมศึกษาตำแหน่งการ์ด ฟอร์เวิร์ด และเซนเตอร์ ซึ่งใช้วิธีการเลือกกลุ่ม  
ตัวอย่างแบบเจาะจง ตำแหน่งละ 15 คน รวม 45 คน

ผลการศึกษพบว่า

1. แบบทดสอบทักษะเฉพาะตำแหน่งสำหรับนักกีฬาบาสเกตบอลหญิงที่ผู้วิจัย  
สร้างขึ้นมีความเที่ยงตรง อย่างมีนัยสำคัญทางสถิติที่ระดับ .01 ( $r = .874, .703$   
และ  $.766$  ตามลำดับ)

2. แบบทดสอบทักษะเฉพาะตำแหน่งสำหรับนักกีฬาบาสเกตบอลหญิงที่ผู้วิจัย  
สร้างขึ้นมีความเป็นปรนัย อย่างมีนัยสำคัญทางสถิติที่ระดับ .05 และ .01 ( $r =$   
 $.864, .820, .838, .724, .776, .869, .654, .553$  และ  $.947$   
ตามลำดับ)

3. แบบทดสอบทักษะเฉพาะตำแหน่งสำหรับนักกีฬาบาสเกตบอลหญิง ที่ผู้วิจัยสร้างขึ้นมีความเชื่อมั่นของแบบทดสอบในแต่ละตำแหน่ง อย่างมีนัยสำคัญทางสถิติที่ระดับ .01 ( $r = .921, .839$  และ  $.887$  ตามลำดับ)

4. แบบทดสอบทักษะเฉพาะตำแหน่งสำหรับนักกีฬาบาสเกตบอลหญิงที่ผู้วิจัยสร้างขึ้นมีความเชื่อมั่นในแต่ละรายการทดสอบ อย่างมีนัยสำคัญทางสถิติที่ระดับ .05 และ .01 ( $r = .893, .884, .614, .752, .820, .737, .896, .938$  และ  $.617$  ตามลำดับ)

จึงเหมาะสมที่จะนำไปใช้วัดทักษะเฉพาะตำแหน่งสำหรับนักกีฬาบาสเกตบอลหญิงระดับอุดมศึกษาได้



A CONSTRUCTION OF BASKETBALL SKILL TEST FOR FEMALE  
SPECIFIC PLAYING POSITIONS

AN ABSTRACT

BY

SAENGSON TIPTAWEE

Presented in Partial Fulfillment of the requirements for the  
Master of Education degree in Physical Education  
at Srinakharinwirot University

September 1991

The purpose of this study was to construct a basketball skill test for specific playing positions and for female players. The items were as follows :

1. For the guards :
  - 1.1 Dribble
  - 1.2 Dribble and Two-hand Chest Pass to Target
  - 1.3 Dribble and Front Shot
2. For the forwards :
  - 2.1 Dribble and Left-Right Side Shot.
  - 2.2 Passing, Receiving and Dribble-shot.
  - 2.3 Long Shot
3. For the centers :
  - 3.1 Pivot and Shot
  - 3.2 Medium Shot
  - 3.3 Alternate Lay-up Shot

The subjects were college female basketball players, 15 for each position, 45 in all.

After the data were statistically treated, it was found that :

1. The writer's constructed test was valid,  $r = .874, .703$  and  $.766$ , respectively, and significant at  $.01$  level.
2. The writer's constructed test was objective,  $r = .864, .820, .838, .724, .776, .869, .654, .553$  and  $.947$ , respectively, and significant at  $.05$  and  $.01$  levels.
3. The writer's constructed test was reliable,  $r = .921, .839$  and  $.887$ , respectively, and significant at  $.01$  level.
4. The writer's constructed test items were reliable,  $r = .893, .884, .614, .752, .820, .737, .896, .938$  and  $.617$ , respectively, and significant at  $.05$  and  $.01$  levels.