

การศึกษาการจัดบริการแนะแนว ของผู้ผ่านการอบรม
 วิชาการแนะแนว หลักสูตรสามเดือน ของ
 ศูนย์แนะแนวการศึกษาและอาชีพ
 กระทรวงศึกษาธิการ

ปริญญาบัตร

ของ

วารุณี ขนวรานิช

15 ส.ค. 2524

สำนักหอสมุดกลาง มหาวิทยาลัยศรีนครินทรวิโรฒ
สุขุมวิท 23 พระโขนง กรุงเทพฯ 11 โทร. 3921575, 3915058

เสนอต่อมหาวิทยาลัยศรีนครินทรวิโรฒ ประสานมิตร

เพื่อเป็นส่วนหนึ่งของการศึกษาตามหลักสูตร

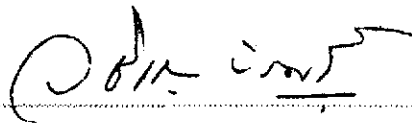
ปริญญาการศึกษามหาบัณฑิต

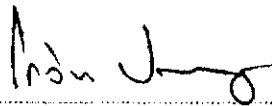
กุมภาพันธ์ 2524

ลิขสิทธิ์เป็นของมหาวิทยาลัยศรีนครินทรวิโรฒ

87307

คณะกรรมการที่ปรึกษาประจำตัวนิติคดีพิจารณาปริญญาโทฉบับนี้แล้ว
เห็นสมควรรับเป็นส่วนหนึ่งของการศึกษาตามหลักสูตรปริญญาการศึกษามหาบัณฑิต
ของมหาวิทยาลัยศรีนครินทรวิโรฒได้

 ประธาน

 กรรมการ

ประกาศคุณูปการ

ในการศึกษาครั้งนี้ ได้รับความเมตตาช่วยเหลือและแนะนำอย่างดียิ่งจาก
ผู้ช่วยศาสตราจารย์ ดร.วชิรญา บัวศรี และ ดร.โกวิท ประวาลพุกษ์ จน
ปริญญานิพนธ์ฉบับนี้ มีความถูกต้องสมบูรณ์มากขึ้น ผู้เขียนซาบซึ้งในความกรุณาและ
ขอขอบพระคุณเป็นอย่างสูง

ขอบพระคุณอาจารย์สวัสดิ์ สุวรรณอักษร ผู้อำนวยการศูนย์แนะแนว-
การศึกษาและอาชีพ ที่กรุณาให้ผู้เขียนค่าเนนการศึกษาในนามของศูนย์แนะแนว
การศึกษาและอาชีพ พร้อมทั้งช่วยเหลือและสนับสนุนอย่างดียิ่ง

ขอบพระคุณผู้อำนวยการสถาบันบริการคอมพิวเตอร์ จุฬาลงกรณ์มหาวิทยาลัย
ที่อนุญาตให้ใช้บริการคอมพิวเตอร์ และขอบพระคุณอาจารย์มลิินทร์ สำเภาเงิน
และ อาจารย์อนันต์ จันทร์แก้ว ที่ได้คำปรึกษาในปัญหาต่าง ๆ

ขอบพระคุณผู้อำนวยการอบรมวิชาการแนะแนวทุกท่านที่ให้ความร่วมมือในการ
ออกแบบสอบถาม

ขอบพระคุณเจ้าหน้าที่ของศูนย์แนะแนวการศึกษาและอาชีพ และสำนักงาน
ทดสอบทางการศึกษา กรมวิชาการ ที่ให้ความช่วยเหลือในการจัดทำ ช่วยพิมพ์
ช่วยโรเนียว ช่วยเจาะบัตร และช่วยให้กำลังใจ

นอกเหนือจากนี้ ผู้เขียนยังได้รับแรงหนุนทางใจจากคณาจารย์ ญาติและ
มิตร ตลอดจนเพื่อนร่วมงาน ซึ่งผู้เขียนระลึกถึงด้วยความขอบพระคุณเสมอ ๆ

วารุณี ธนวรรณิช

สารบัญ

บทที่	หน้า
1 บทนำ	
✓ ภูมิหลัง	1
ความมุ่งหมายของการศึกษาค้นคว้า	4
ความสำคัญของการศึกษาค้นคว้า	5 ✓
ขอบเขตของการศึกษาค้นคว้า	5 ✓
คำนิยามศัพท์เฉพาะที่ใช้ในการศึกษา	6 ✓
2 เอกสารและการวิจัยที่เกี่ยวข้อง	
✓ ลักษณะของครูแนะแนวที่มีผลต่อประสิทธิภาพของงานแนะแนว	8
✓ การจัดบริการแนะแนว	10
✓ ปัญหาในการจัดบริการแนะแนว	13
สมมติฐานในการศึกษา	27
3 วิธีดำเนินการ	
กลุ่มตัวอย่าง	28
เครื่องมือที่ใช้ในการศึกษาค้นคว้า	28
การสร้างแบบสอบถาม	29
การรวบรวมข้อมูล	31
การจัดกระทำกับข้อมูล	31
สถิติที่ใช้ในการวิเคราะห์ข้อมูล	32
4 ผลการวิเคราะห์ข้อมูล	
สัญลักษณ์ที่ใช้ในการวิเคราะห์ข้อมูล	33
การวิเคราะห์ข้อมูล	33
ผลการวิเคราะห์ข้อมูล	33

5	สรุปผล อภิปราย และข้อเสนอแนะ	
	ความมุ่งหมายของการศึกษาค้นคว้า	51
	สมมติฐานในการศึกษา	51
	วิธีดำเนินการศึกษาค้นคว้า	52
	กลุ่มตัวอย่าง	52
	เครื่องมือที่ใช้ในการศึกษาค้นคว้า	52
	การดำเนินการศึกษา	52
	การจักรกระทำกับข้อมูล	53
	สรุปผลการศึกษาค้นคว้า	53
	อภิปรายผล	55
	ข้อเสนอแนะที่ได้จากการศึกษาครั้งนี้	59

บรรณานุกรม

ภาคผนวก

บัญชีตาราง

ตาราง	หน้า
1. การเปรียบเทียบความแปรปรวนของคะแนนการจัดบริการ และแนวคานต่าง ๆ ระหว่างเพศ	34
2. แสดงค่าเฉลี่ยและค่าความเบี่ยงเบนมาตรฐานของคะแนน การจัดบริการและแนวคานต่าง ๆ	35
3. การเปรียบเทียบความแปรปรวนของคะแนนการจัดบริการ และแนวคานต่าง ๆ ระหว่างอายุ	37
4. การเปรียบเทียบความแปรปรวนของคะแนนการจัดบริการ และแนวคานต่าง ๆ ระหว่างวุฒิทางการศึกษา	39
5. การเปรียบเทียบความแปรปรวนของคะแนนการจัดบริการ และแนวคานต่าง ๆ ระหว่างประสบการณ์	41
6. แสดงจำนวนร้อยละของปัญหาในการจัดบริการและแนว จำแนกตามเพศ	43
7. แสดงจำนวนร้อยละของปัญหาในการจัดบริการและแนว จำแนกตามอายุ	44
8. แสดงจำนวนร้อยละของปัญหาในการจัดบริการและแนว จำแนกตามวุฒิทางการศึกษา	46
9. แสดงจำนวนร้อยละของปัญหาในการจัดบริการและแนว จำแนกตามประสบการณ์ในการจัดบริการและแนว ...	46

บัญชีภาพประกอบ

ภาพประกอบ		หน้า
ภาพประกอบ 1	แสดงการเปรียบเทียบค่าเฉลี่ยของคะแนนการจัดบริการ และแนวคำถามต่าง ๆ จำแนกตามเพศ	36
ภาพประกอบ 2	แสดงการเปรียบเทียบค่าเฉลี่ยของคะแนนการจัดบริการ และแนวคำถามต่าง ๆ จำแนกตามอายุ	38
ภาพประกอบ 3	แสดงการเปรียบเทียบค่าเฉลี่ยของคะแนนการจัดบริการ และแนวคำถามต่าง ๆ จำแนกตามวุฒิทางการศึกษา	40
ภาพประกอบ 4	แสดงการเปรียบเทียบค่าเฉลี่ยของคะแนนการจัดบริการ และแนวคำถามต่าง ๆ จำแนกตามประสบการณ์ในการปฏิบัติ งานแนะแนว	42

ภูมิหลัง

การศึกษาเป็นรากฐานที่สำคัญของความเจริญและความมั่นคงของประเทศ เพราะการศึกษา คือ เครื่องมืออันสำคัญที่สุดในการพัฒนา ไม่ว่าจะเป็นการพัฒนาในด้านเศรษฐกิจ การเมือง สังคม หรือวัฒนธรรม (ปิ่น มาลากุล 2518 : 6) ในปัจจุบัน สภาพสิ่งแวดล้อมทั้งทางบ้านสังคม เศรษฐกิจ และการเมืองของประเทศไทยเปลี่ยนแปลงไปมาก เพื่อให้สอดคล้องและสนองความต้องการอันจำเป็นของสังคมในการปรับปรุงแผนการศึกษาแห่งชาติ ปีพุทธศักราช 2520 การศึกษาถือเป็นกระบวนการต่อเนื่องกันตลอดชีวิต เพื่อมุ่งสร้างเสริมคุณภาพของพลเมืองให้สามารถดำรงชีวิตและทำประโยชน์แก่สังคม การพัฒนาในด้านต่าง ๆ จึงต้องอาศัยการศึกษาเป็นรากฐานเพื่อพัฒนาทางด้านคน

ในการจัดการศึกษานั้น กระบวนการแนะแนวเป็นส่วนหนึ่งของการให้การศึกษาแก่เยาวชน ซึ่งจะช่วยให้เด็กมีการพัฒนาในด้านสังคม จิตใจ ควบคู่ไปกับการให้ความรู้ในด้านวิชาการ การให้บริการแนะแนวแก่เยาวชนเป็นหน้าที่ของทุกคนคือ พ่อแม่ ผู้ปกครอง ครู ผู้บริหาร และผู้เชี่ยวชาญ โดยมีครูแนะแนวทำหน้าที่ประสานงานและเป็นตัวตั้งตัวตีในการจัดกิจกรรมต่าง ๆ ที่เอื้อต่อการพัฒนาเด็ก (วชิรญา บัวศรี 2519 : 13) การแนะแนวเป็นการช่วยให้นักเรียนเข้าใจตนเองได้เป็นอย่างดีจนสามารถแก้ปัญหาต่าง ๆ ที่กำลังประสบหรือกำลังจะประสบต่อไปได้ด้วยตนเอง อันทำให้สามารถอยู่ในสังคมได้อย่างปกติสุข (สุคใจ เหล่าสุนทร 2503 : 101)

ธนู แสงศักดิ์ (ธนู แสงศักดิ์ 2510 : 44) เคยกล่าวไว้ในบทความแนะแนวการศึกษาและอาชีพว่า การจัดการศึกษาในปัจจุบันจะสำเร็จตามความมุ่งหมายได้ จะต้องอาศัยการแนะแนวเป็นสำคัญ กระทรวงศึกษาธิการ ก็ตระหนักถึงความสำคัญของการแนะแนว จึงมอบหมายให้กองเผยแพร่การศึกษา สำนักงานปลัดกระทรวงศึกษาธิการ มีหน้าที่รับผิดชอบโดยตรงในการให้บริการแนะแนวด้านการศึกษา ด้านอาชีพ และด้าน การปรับคนในสังคมแก่เยาวชนของชาติทุกระดับการศึกษาทั้งในโรงเรียนและนอกโรงเรียน แก่

ครู อาจารย์ ผู้บริหารการศึกษาทุกระดับ รวมทั้งผู้ปกครองและประชาชนทั่วไปโดยตลอด ตั้งแต่ปีพุทธศักราช 2497 เป็นต้นมา และกองเผยแพร่การศึกษา ก็พยายามอย่างยิ่งที่จะจัดตั้งศูนย์แนะแนวและศูนย์สนเทศแนะแนวขึ้นในปีพุทธศักราช 2508 แต่กลับประสบกับความล้มเหลวเนื่องจากงบประมาณไม่เพียงพอ (สวัสดิ์ สุวรรณอักษร 2518 : 10) ครั้นถึงปีพุทธศักราช 2514 กระทรวงศึกษาธิการ ได้เสนอโครงการจัดตั้งหน่วยบริการและประสานงานแนะแนวกลาง เข้าอยู่ในแผนพัฒนาเศรษฐกิจและสังคมแห่งชาติระยะที่สาม (2515 - 2519) โดยเน้นถึงความสำคัญของการแนะแนวว่าเป็นสิ่งจำเป็นอย่างยิ่งในการพัฒนาการศึกษาของประเทศ เพราะจุดสำคัญของการแนะแนวโดยย่อคือ การพัฒนากำลังคนในระบบการศึกษาทั้งในปัจจุบันและอนาคต อันเป็นการขจัดความสูญเปล่าทางการศึกษาได้อย่างที่เยี่ยม (ศึกษาธิการ, กระทรวง 2515 : 166) แต่กลับประสบความล้มเหลวอีกครั้งหนึ่ง เนื่องจากได้รั้งงบประมาณจำกัดและมีความเปลี่ยนแปลงใหม่ ๆ เกิดขึ้นในการแบ่งส่วนราชการของกระทรวงศึกษาธิการ จนกระทั่งในปีพุทธศักราช 2515 กระทรวงศึกษาธิการ ได้จัดตั้งกองแนะแนวการศึกษาและอาชีพ ขึ้นในสังกัดกรมวิชาการ

ต่อมาในเดือนเมษายน ปีพุทธศักราช 2519 ได้มีพระบรมราชโองการประกาศกฎฎีกา แบ่งส่วนราชการกรมวิชาการ และกองแนะแนวการศึกษาและอาชีพ ก็ได้รับการยกฐานะเป็นศูนย์แนะแนวการศึกษาและอาชีพ กรมวิชาการ กระทรวงศึกษาธิการ (สวัสดิ์ สุวรรณอักษร 2519 : 4) รับผิดชอบในการสำรวจ ศึกษา และวิจัยปัญหาต่าง ๆ ที่เกี่ยวกับงานแนะแนว รวบรวมข้อมูลเกี่ยวกับการศึกษา การประกอบอาชีพ และการพัฒนาบุคลิกภาพ จัดทำเป็นเอกสาร วารสาร คู่มือ และเครื่องมือหรืออุปกรณ์ เพื่อใช้ในการจัดบริการแนะแนว จัดบริการสนเทศและให้คำปรึกษาแนะนำเกี่ยวกับงานแนะแนว จัดอบรมบุคลากรและสัมมนาทางวิชาการแนะแนว ติดตามผลและประสานงานแนะแนวกับส่วนราชการและหน่วยงานอื่น ๆ ที่เกี่ยวข้องกับการจัดบริการแนะแนว นอกจากนี้ในหลักเกณฑ์การให้หลักสูตรมัธยมศึกษาตอนปลายพุทธศักราช 2524 ได้ระบุไว้อย่างชัดเจนว่า โรงเรียนต้องจัดให้มีบริการแนะแนวส่วนตัว แนะนำการเรียน และการศึกษาต่อ เพื่อช่วยแก้ปัญหาให้นักเรียนสามารถเล่าเรียนได้อย่างมีประสิทธิภาพ (ศึกษาธิการ, กระทรวง

2523 : 12) จะเห็นได้ว่า บริการแนะแนวได้รับการยอมรับว่าเป็นองค์ประกอบสำคัญในการพัฒนาบุคคลซึ่งเป็นทรัพยากรที่มีคุณค่า อันจะเป็นแนวทางในการพัฒนาประเทศชาติต่อไป

ในการริเริ่มจัดบริการแนะแนวในโรงเรียน องค์ประกอบที่สำคัญคือ บุคลากรผู้ทำหน้าที่แนะแนว ในการสำรวจความคิดเห็นเกี่ยวกับการจัดบริการแนะแนวของโรงเรียน ต่าง ๆ เช่น โรงเรียนสามเสนวิทยาลัย (สุชาติ ธีระวัฒน์ 2517 : 61) และโรงเรียนพิบูลวิทยาลัย (สง่า เขยประเสริฐ 2516 : 62-67) พบว่าปัญหาที่เป็นอุปสรรคในการจัดบริการแนะแนวเป็นปัญหาเกี่ยวกับการขาดบุคลากรที่มีคุณวุฒิหรือประสบการณ์งานแนะแนว นอกจากนั้น จำนวนครูแนะแนวที่มีอยู่ก็ไม่ได้อัตราส่วนกับจำนวนนักเรียน เนื่องจากหาผู้ที่มีลักษณะที่เหมาะสมไม่ได้ สง่า เขยประเสริฐ (สง่า เขยประเสริฐ 2516 : 62-67) ได้เสนอแนวคิดว่า เรื่องนี้ของแนะแนวการศึกษาและอาชีพ กรมวิชาการ กระทรวงศึกษาธิการ อาจช่วยได้โดยการจัดอบรมครูแนะแนว ระดับวุฒิปัตรี และขอให้โรงเรียนส่งครูที่เหมาะสมที่จะเป็นครูแนะแนวเข้ามาอบรม โดยทางกองแนะแนวการศึกษาและอาชีพ ควรเสนอแนะคุณลักษณะดังกล่าวไปควย ศูนย์แนะแนวการศึกษาและอาชีพ ก็ตระหนักถึงความสำคัญและความจำเป็นที่จะต้องจัดบริการแนะแนวในโรงเรียนและเห็นด้วยกับปัญหาการขาดแคลนบุคลากรค่านแนะแนวดังกล่าว จึงได้จัดโครงการอบรมครูแนะแนว ระดับวุฒิปัตรี หลักสูตรสามเดือน ขึ้นสองโครงการ คือ โครงการอบรมครูแนะแนวโรงเรียนมัธยมศึกษาในส่วนกลาง รุ่นที่หนึ่ง (วิชาการ, กรม 2518 : 1-2) ระหว่างวันที่ 2 มิถุนายน ถึง 28 สิงหาคม 2518 โดยมีวัตถุประสงค์เพื่อให้ครูโรงเรียนมัศึกษามีความรู้ความเข้าใจที่ถูกต้อง และมีทักษะในการปฏิบัติงานแนะแนวในโรงเรียนให้สอดคล้องกับแผนปฏิรูปการศึกษาของประเทศ และโครงการอบรมครูแนะแนวของกลุ่มโรงเรียนมัธยมศึกษาตอนปลายทั่วประเทศ (วิชาการ, กรม 2520 : 1-2) ระหว่างวันที่ 2 มิถุนายน ถึง 31 สิงหาคม 2520 โดยมีวัตถุประสงค์เพื่อฝึกอบรมเจ้าหน้าที่แนะแนวหรือครูแนะแนวของกลุ่มโรงเรียนต่าง ๆ ทั้งราชอาณาจักร และศึกษานิเทศก์ของสำนักงานเขตการศึกษาต่าง ๆ ให้มี

ความรู้ ทักษะ ประสบการณ์ และประสิทธิภาพอย่างแท้จริงในการปฏิบัติงานแนะแนว
 ในโรงเรียนเพื่อให้เป็นหัวใจหรือกำลังอันสำคัญในการพัฒนางานแนะแนวของโรงเรียน
 ต่าง ๆ ในกลุ่มของตนในโอกาสต่อไป ปรากฏว่าได้รับความสนใจจากหน่วยงานต่าง ๆ
 อย่างมาก โดยเฉพาะอาจารย์ในสังกัดกรุงเทพมหานคร แต่มีคุณสมบัติไม่ตรงกับวัตถุประสงค์
 ประสงค์ของการอบรม อย่างไรก็ตามการพัฒนาบุคลากรแนะแนวเป็นหน้าที่ที่สำคัญ
 ผู้สนใจจึงได้เข้ารับการอบรมด้วย ในที่สุดทุกท่านก็ผ่านการอบรมจนได้รับวุฒิบัตรอย่างมี
 ความรู้ ความสามารถ หลังจากนั้น ศูนย์แนะแนวการศึกษาและอาชีพ ยังไม่เคยติดตาม
 ผลอย่างเป็นทางการ โดยเฉพาะจากผู้ที่มีพื้นความรู้ระดับวุฒิบัตร หลักสูตรสามเดือน
 และแม้ว่าผู้ศึกษาจะสนใจติดตามอยู่เสมอ ๆ เท่าที่จะมีโอกาส แต่ก็ไม่ได้ข้อมูลเท่าที่ควร
 จะเป็นการศึกษา การจัดบริการแนะแนวจากผู้ผ่านการอบรมวิชาการแนะแนวในระดับ
 นี้ เพื่อให้ทราบสภาพการนำความรู้ความสามารถไปใช้ และปัญหาหรืออุปสรรคหรือสาเหตุ
 ที่แท้จริงในการปฏิบัติงาน เพื่อให้ได้ข้อมูลที่จะเป็นประโยชน์ จึงเป็นสิ่งจำเป็นในการจัด
 บริการแนะแนวอันเป็นส่วนสำคัญส่วนหนึ่งของกระบวนการในการจัดการศึกษาเพื่อประสิทธิผล
 ในการพัฒนาสังคมไทย

ความมุ่งหมายของการศึกษาคนควา

1. เพื่อศึกษาการจัดบริการแนะแนวของผู้ผ่านการอบรมวิชาการแนะแนว ระดับ
 วุฒิบัตร หลักสูตรสามเดือน ของศูนย์แนะแนวการศึกษาและอาชีพ กรมวิชาการ
 กระทรวงศึกษาธิการ
2. เพื่อเปรียบเทียบการจัดบริการแนะแนวของผู้ผ่านการอบรมฯ โดยจำแนกตาม
 ตัวแปรต่อไปนี้
 - 2.1 เพศ
 - 2.2 อายุ
 - 2.3 วุฒิทางการศึกษา
 - 2.4 ประสบการณ์ในการปฏิบัติงานแนะแนว

3. เพื่อรวบรวมความคิดเห็นและข้อเสนอแนะของผู้ผ่านการอบรมวิชาการแนะแนว เกี่ยวกับการจัดบริการแนะแนว

ความสำคัญของการศึกษาค้นคว้า

1. ผลของการศึกษาจะเป็นแนวทางในการพิจารณาปรับปรุงการจัดบริการแนะแนว ในสถาบันศึกษาระดับต่าง ๆ ให้ประสบผลสำเร็จตามจุดมุ่งหมายของการจัดบริการแนะแนวที่มีประสิทธิภาพยิ่งขึ้น และเพื่อให้ผู้เกี่ยวข้องในวงการแนะแนว ตลอดจนบุคคลที่สนใจ ตระหนักในปัญหาและอุปสรรคในการปฏิบัติงานแนะแนว

2. ผลของการศึกษาจะเป็นแนวทางให้ศูนย์แนะแนวการศึกษาและอาชีพ ในฐานะผู้อบรมปรับปรุงโครงการอบรมให้มีประสิทธิภาพมากขึ้น และเพื่อเป็นแนวทางในการฝึกอบรมบุคลากรแนะแนวของหน่วยงานอื่น ๆ ด้วย

ขอบเขตของการศึกษาค้นคว้า

1. กลุ่มตัวอย่าง

ในการศึกษาค้นคว้าครั้งนี้จะศึกษาคณะครู อาจารย์ และศึกษานิเทศก์ของเขต การศึกษาดัง ๆ ที่ได้รับการอบรมวิชาการแนะแนว ระดับผู้บังคับบัญชา หลักสูตรสามเดือน ของศูนย์แนะแนวการศึกษาและอาชีพ กรมวิชาการ กระทรวงศึกษาธิการ ในรุ่นที่หนึ่ง ระหว่างวันที่ 2 มิถุนายน - 28 สิงหาคม 2518 จำนวน 166 คน และในรุ่น ที่สอง ระหว่างวันที่ 2 มิถุนายน - 31 สิงหาคม 2520 จำนวน 52 คน รวม ประชากรในการศึกษาค้นคว้าครั้งนี้จำนวน 218 คน

2. ตัวแปรในการศึกษา

2.1 ตัวแปรที่เกี่ยวกับลักษณะของผู้ผ่านการอบรมฯ ดังต่อไปนี้

2.1.1 เพศ

2.1.2 อายุ

2.1.3 วุฒิต่างการศึกษา

2.1.4 ประสบการณ์ในการปฏิบัติงานแนะแนว

2.2 ตัวอย่างที่เกี่ยวกับการจัดบริการในค่านต่าง ๆ คือ

2.2.1 บริการรวบรวมข้อมูลเป็นรายบุคคล

2.2.2 บริการสนเทศ

2.2.3 บริการให้คำปรึกษา

2.2.4 บริการจัดวางตัวบุคคล

2.2.5 บริการติดตามผลและประเมินผล

3. ตัวอย่างที่เกี่ยวกับปัญหาการจัดบริการแนะแนว อันเป็นผลเนื่องมาจาก

3.1 ตัวผู้แนะแนว หรือตัวผู้ผ่านการอบรมวิชาการแนะแนว

3.2 ผู้บริหาร

3.3 ผู้ร่วมงานหรือเพื่อนครู

3.4 ตัวนักเรียน

3.5 ผู้ปกครองนักเรียน

3.6 อื่น ๆ เช่น สถานที่ อุปกรณ์ งบประมาณ ฯลฯ

4. การศึกษาครั้งนี้จะกระทำในขอบเขตที่วางไว้ในความมุ่งหมายของการศึกษาค้นคว้าครั้งนี้เท่านั้น

คำนิยามศัพท์เฉพาะที่ใช้ในการศึกษา

1. การจัดบริการแนะแนว หมายถึง การดำเนินงานของผู้ผ่านการอบรมวิชาการแนะแนว ในการจัดและให้บริการแก่นักเรียน ผู้ร่วมงานหรือเพื่อนครู ผู้บริหาร และประชาชนที่สนใจ

2. บริการแนะแนว หมายถึง บริการที่ผู้ผ่านการอบรมวิชาการแนะแนว จัดขึ้น
ได้แก่

2.1 บริการรวบรวมข้อมูลเป็นรายบุคคล

2.2 บริการสนเทศ

2.3 บริการให้คำปรึกษา

2.4 บริการจัดวางตัวบุคคล

2.5 บริการติดตามผลและประเมินผล

3. ผู้ผ่านการอบรมวิชาการและแนวระคับวุฒิบัตร์ หลักสูตรสามเดือน ของ ศูนย์แนะแนวการศึกษาและอาชีพ กรมวิชาการ กระทรวงศึกษาธิการ หมายถึง คณะครู อาจารย์ และศึกษานิเทศก์ ที่ได้รับการอบรมระหว่างวันที่ 2 มิถุนายน ถึง 28 สิงหาคม 2518 หรือระหว่างวันที่ 2 มิถุนายน ถึง 31 สิงหาคม 2520 ณ หอประชุมกระทรวงศึกษาธิการ หรือห้องประชุมสถาบันส่งเสริมการสอน วิทยาศาสตร์และเทคโนโลยี

เอกสารและการวิจัยที่เกี่ยวข้อง

ลักษณะของครูแนะแนวที่มีผลต่อประสิทธิภาพของงานแนะแนว

ในการศึกษาลักษณะของครูแนะแนวในเชิงคาดหวัง ชารา จากตุประยูร พบว่าคุณลักษณะของผู้ให้คำปรึกษาที่นักเรียนและครูมีความคาดหวังสอดคล้องกันคือมีความรู้ ได้รับความฝึกอบรมมาโดยเฉพาะ มีจิตใจสุขุม มั่นคง เยือกเย็น และมีความสนใจกว้างขวางทันต่อเหตุการณ์ (ชารา จากตุประยูร 2517 : 62) และลักษณะของผู้ให้คำปรึกษาที่พึงประสงค์ของนักเรียนในโรงเรียนสามเสนวิทยาลัย โรงเรียนสุวรรณารามวิทยาคม โรงเรียนบางกะปิ โรงเรียนสระบุรีวิทยาคม และโรงเรียนพิบูลวิทยาลัย จำนวน 1,085 คน คือมีความรอบรู้ เฉลียวฉลาด ทำงานในหน้าที่ได้อย่างมีประสิทธิภาพ เป็นเพศหญิง เป็นผู้ใหญ่อายุเกิน 30 ปี และแต่งกายเรียบร้อยอยู่เสมอ (ศักดิ์สิทธิ์ ชัตติยะสุวรรณ 2519 : 70 - 71) ในเรื่องเพศและอายุนี้ ดิกสไตน์ (Dickstein. 1972 : 2098 - 2099) พบว่าคุณลักษณะของผู้ให้คำปรึกษาที่พึงปรารถนาของนักเรียนมัธยมศึกษาที่มอดโควไฮสกูล สหรัฐอเมริกา โดยทั่ว ๆ ไปคือ เป็นเพศชายและอยู่ในวัยหนุ่มสาว นอกจากนี้ ออร์วิก (Orwig. 1974 : 2694) ได้เคยศึกษานักเรียนนิวกัวในระดัจุบันียร์ไฮสกูล ถึงคุณลักษณะในเรื่องเพศ เชื้อชาติ การแต่งกาย การไว้ทรงผม และการใช้เครื่องประดับ ของผู้ให้คำปรึกษาพบว่าลักษณะดังกล่าวมิได้เป็นองค์ประกอบที่สำคัญ แต่งานแนะแนวเป็นงานที่ต้องอาศัยความละเอียดรอบคอบ และความประณีตซึ่งสัมพันธ์กับองค์ประกอบในเรื่องเพศและอายุเป็นอย่างมาก และจากสถิติจำนวนครูแนะแนวหรือจำนวนนิสิตนักศึกษาที่กำลังศึกษาวิชาเอกทางการแนะแนว พบว่ามีเพศหญิงมากกว่าเพศชาย อนึ่งเพศเป็นสถานภาพที่คิดตัวโดยกำเนิดที่ไม่อาจเปลี่ยนแปลงได้โดยง่าย การศึกษาเรื่องนี้จึงเป็นไปได้เพื่อความสะดวกในการคัดเลือกตัวบุคคลต่อไป

สวัสดี ชัยโอกาส (สวัสดิ์ ชัยโอกาส 2516 : 74) ได้กล่าวถึงเกณฑ์ในการคัดเลือกอาจารย์เพื่อมาทำหน้าที่หัวหน้าฝ่ายแนะแนวในโรงเรียนโคกกระเทียมวิทยาลัย จังหวัดลพบุรี ว่าควรจะมีความรู้ปริญญาทางการศึกษา ถ้าไม่ได้รับปริญญาต้องผ่านการอบรม

วิชาแนะแนวมาไม่น้อยกว่าหนึ่งภาคเรียน มีอายุ มีความเป็นผู้ใหญ่นานนับถือทั้งแก่ครูและนักเรียน ซึ่ง เจนเสน รอบบ์ และแบงค์ (Jensen, Robb and Bank. 1970 : 162-170) ได้ศึกษาลักษณะของผู้เข้าเรียนในสาขาการแนะแนวและทำให้คำปรึกษาในระดับที่สูงกว่าปริญญาตรี พบว่าผู้ที่มีอายุน้อยและมีประสบการณ์ทางด้านงานแนะแนวน้อย มักจะเป็นผู้ที่มีความรู้สึกหวั่นไหวง่ายกว่า และมีความมั่นคงทางอารมณ์น้อยกว่าผู้ที่มีอายุมาก และมีประสบการณ์ทางด้านงานแนะแนวมากอย่างมีนัยสำคัญทางสถิติ ซึ่งก็สอดคล้องกับการศึกษาปัญหาและอุปสรรคการดำเนินงานแนะแนวในโรงเรียนมัธยมศึกษาในกรุงเทพมหานคร ของ จรัส สุขทองวารี ซึ่งพบว่า ครูแนะแนวที่เคยอบรมวิชาการแนะแนวมากกว่าสามเดือน มีประสบการณ์ในงานแนะแนวมากกว่าสองปี และมีอายุราชการมากกว่าสามปี จะประสบปัญหาโดยเฉลี่ยน้อยกว่าครูแนะแนวที่มีความรู้ ประสบการณ์ และอายุราชการน้อยกว่าอย่างมีนัยสำคัญทางสถิติ (จรัส สุขทองวารี 2519 : 36 - 38) นอกจากนี้ ศุภศักดิ์ แก้วขาว (ศุภศักดิ์ แก้วขาว 2517 : 18) มีความเห็นว่าการทำงานของครูแนะแนวต้องใช้บุคลิกลักษณะของครูมากกว่าครูประจำวิชาอื่น ๆ และในด้านคุณสมบัติทางการศึกษาควรมีวุฒิปริญญาโททางการแนะแนว หรือมีวุฒิปริญญาตรี และประกาศนียบัตรชั้นสูงวิชาเฉพาะทางการแนะแนว หรือมีวุฒิปริญญาตรีทางการศึกษาและผ่านการอบรมวิชาการแนะแนวระดับวุฒิปริญญาตรีจากวิทยาลัยวิชาการศึกษานอรัญหรือมีวุฒิปริญญาตรีทางจิตวิทยา ในเรื่องความรู้และประสบการณ์นี้ จรัส คังสุวรรณ (จรัส คังสุวรรณ 2520 : 17) สรุปไว้ว่าครูแนะแนวควรเป็นผู้ที่มีประสบการณ์อย่างกว้างขวาง มีมนุษยสัมพันธ์ และเป็นผู้ที่มีความรู้ในด้านงานแนะแนวดี และสอดคล้องกับความเห็นของปราณี เถลิงพล (ปราณี เถลิงพล 2515 : 293) เพราะลักษณะของงานแนะแนวจำเป็นต้องเกี่ยวข้องกับบุคคลหลายฝ่าย ต้องอาศัยนักแนะแนวที่มีคุณสมบัติด้านต่าง ๆ ประกอบกันคือ ลักษณะนิสัยประจำตัว ความรู้เรื่องงานแนะแนวและทำให้คำปรึกษา ทักษะ และประสบการณ์ในการทำงาน

การศึกษาครั้งนี้ จึงเลือกศึกษาลักษณะของเพศ อายุ วุฒิทางการศึกษา และประสบการณ์ในการปฏิบัติงานแนะแนว เพื่อเปรียบเทียบความแตกต่างในการจัดบริการแนะแนว

การจัดบริการแนะแนว

การจัดบริการแนะแนว หมายถึง การจัดบริการในด้านต่าง ๆ ที่บริการคือ บริการรวบรวมข้อมูลเป็นรายบุคคล บริการสนเทศ บริการให้คำปรึกษา บริการจัดวางตัวบุคคล และบริการติดตามผลและประเมินผล ซึ่ง วอลเตอร์ (Walter. 1961 : 14 - 15) อธิบายถึงบริการในแต่ละด้านไว้ดังต่อไปนี้

1. บริการรวบรวมข้อมูลเป็นรายบุคคล เป็นการรวบรวมบันทึกข้อมูล และรายละเอียดต่าง ๆ เกี่ยวกับตัวนักเรียนแต่ละคน

2. บริการสนเทศ เป็นการจัดรวบรวมสารสนเทศที่เป็นปัจจุบันทางด้านการศึกษา อาชีพส่วนตัวและสังคม เพื่อให้บริการแก่นักเรียน

3. บริการให้คำปรึกษา บริการนี้ถือว่าเป็นบริการที่สำคัญที่สุด และเป็นหัวใจของบริการแนะแนว จัดขึ้นเพื่อช่วยเหลือนักเรียนทั้งเป็นรายบุคคลและเป็นกลุ่มเพื่อให้สามารถตัดสินใจแก้ปัญหาของตนเองได้

4. บริการจัดวางตัวบุคคล เป็นบริการที่ช่วยนักเรียนเกี่ยวกับการจัดโครงการศึกษา การจัดหางาน การจัดหาเงินอุดหนุนและเงินทุนประเภทต่าง ๆ

5. บริการติดตามผลและประเมินผล เป็นบริการที่จัดขึ้นเพื่อติดตามผลเกี่ยวกับบริการแนะแนวที่ไ้ทำไปแล้ว เพื่อที่จะเป็นแนวทางในการปรับปรุงและแก้ไขบริการแนะแนวในด้านต่าง ๆ ให้ดีขึ้น

ในการจัดบริการแนะแนวในโรงเรียนควรจะต้องประกอบด้วยการศึกษาที่นักเรียนเป็นรายบุคคลอย่างละเอียด บริการสนเทศทั้งในด้านการเรียน งานอาชีพและสังคม การแนะแนวเป็นรายบุคคล การจัดหางาน การติดตามผลและการวิจัย (ปราณี เถลิงพล 2511 : 12) และจากผลการประชุมครูใหญ่และอาจารย์ใหญ่โรงเรียนมัธยมในส่วนกลาง เรื่องบริการแนะแนวในโรงเรียนนั้น ครูแนะแนวมีหน้าที่ต่าง ๆ ดังต่อไปนี้คือ รวบรวมรายละเอียดข้อเท็จจริงเกี่ยวกับนักเรียนเป็นรายบุคคลด้วยกลวิธีต่าง ๆ แล้วบันทึกไว้เป็นหลักฐาน ทำระเบียบสะสม ให้คำปรึกษาปัญหาต่าง ๆ ของนักเรียน ช่วยวางแผนการเรียน จัดสายการเรียน ส่งเสริมให้นักเรียนดียิ่ง ๆ ขึ้น ให้สามารถ

เข้าใจตนเองและสิ่งแวดล้อม ให้สามารถดำรงชีวิตได้อย่างมีความสุข มีทัศนคติที่ดีต่อการเรียน คอบุคคลที่อยู่ใกล้ชิด และสามารถนำตนเองได้ ไปเยี่ยมบ้านนักเรียน ทำ case study นักเรียนที่มีปัญหา ส่งนักเรียนที่มีปัญหามากเกินความสามารถที่ตนจะแก้ไขได้ไปให้ผู้ที่มีความรู้ ความชำนาญโดยตรง จัดวิทยากรเพื่อช่วยบริการแนะแนวของโรงเรียน เป็นสื่อกลางติดต่อกับบุคคลต่าง ๆ ทั้งในและนอกโรงเรียน สสำรวจงานอาชีพในท้องถิ่น ช่วยนักเรียนที่จบการศึกษาไปแล้ว หางานให้นักเรียนทำ ติดตามผลของการแนะแนวและศึกษาหาความรู้เพิ่มเติมอยู่เสมอ

ในเรื่องหน้าที่และความรับผิดชอบของครูแนะแนวนี้ วอลเตอร์ (Walter. 1961 : 194 - 195) มีความเห็นว่าควรรับผิดชอบในบริการต่อไปนี้คือ

1. ทำระเบียบสะสมของนักเรียนแต่ละคนให้เป็นปัจจุบัน
2. ศึกษาเด็กเป็นรายกรณี รวมทั้งการประชุมพิจารณาปัญหาของเด็กพร้อมกับผู้รับผิดชอบอื่น ๆ
3. จัดหาและรวบรวมข้อสนเทศที่เป็นปัจจุบันอันเกี่ยวกับการศึกษา อาชีพ ส่วนตัวและสังคมเพื่อให้บริการแก่นักเรียน
4. จัดประเมินพิเศษแก่นักเรียนที่เข้าใหม่ และจัดการประสานงานระหว่างโรงเรียนต่างระดับให้แก่นักเรียนที่จบการศึกษา
5. จัดโปรแกรมพิเศษอื่น ๆ เช่น จัดงานวันการอาชีพ การศึกษานอกสถานที่ และกิจกรรมอื่น ๆ เพื่อให้นักเรียนได้มีประสบการณ์ทางการศึกษาและอาชีพ
6. จัดบริการทดสอบและแปลผลการทดสอบให้นักเรียนได้ทราบ
7. ร่วมมือกับบุคคลอื่น ๆ เพื่อช่วยเหลือนักเรียนในด้านการวางแผนการเรียน การเลือกวิชาเรียนให้สอดคล้องและเหมาะสมกับความสนใจ ความสามารถ และเป้าหมายของนักเรียนแต่ละคน
8. ให้คำปรึกษาแก่นักเรียนที่มีปัญหา
9. จัดส่งตัวนักเรียนที่มีปัญหาไปขอรับความช่วยเหลือจากผู้เชี่ยวชาญอื่น ๆ
10. ทำหน้าที่ประสานงานเกี่ยวกับการจัดวางตัวบุคคลโดยจัดหางานให้นักเรียนทำในเวลาว่างและจัดหางานให้ทำภายหลังที่สำเร็จการศึกษาไปแล้ว และ

11. ทำหน้าที่เป็นผู้ประสานงานเกี่ยวกับการให้ยืมเงินและจัดหาทุนการศึกษาให้แก่นักเรียน

ในเรื่องลักษณะของการจัดบริการแนะแนวนั้น ออลเลน (Allen. 1954 : 15 -21) ได้วิเคราะห์การจัดโครงการแนะแนวในโรงเรียนมัธยมศึกษาตอนกลางของรัฐอินเดียนา 3 แห่ง เพื่อศึกษาการจัดบริการ การบริหารงานและวิธีการประเมินผลงานแนะแนว เพื่อหาทางปรับปรุงโครงการแนะแนวของโรงเรียนให้มีประสิทธิภาพยิ่งขึ้น โดยสรุป โรงเรียนส่วนมากจัดประเมินพิเศษ ตรวจสุขภาพ แนะแนวการศึกษาและอาชีพ ฝึกมารยาททางสังคม สำหรับการจัดบริการแนะแนวยังมีน้อยมาก และการแนะแนวทางเพศและสุขภาพจิต ตลอดจนการค้นหาการโรงเรียนส่วนมากยังไม่ได้จัด **คอคเครน** (Cochrane . 1974 : 1973 - 1974) ได้ศึกษาการจัดระบบและการบริหารงานแนะแนวและบริการให้คำปรึกษาของวิทยาลัยชุมชน รัฐอินเดียนา ผลการศึกษาพบว่าสองในสามของวิทยาลัยชุมชนทั้งหมดได้จัดบริการต่าง ๆ คือ ประถมพิเศษ ให้คำปรึกษาแบบกลุ่มเกี่ยวกับผลสัมฤทธิ์ทางการเรียนและการสำรวจอาชีพ บริการทดสอบ จัดวางตัวนักเรียน และส่งนักเรียนที่มีปัญหาไปหาจิตแพทย์ นอกจากนี้ยังพบว่ามากกว่าครึ่งของวิทยาลัยชุมชนจัดกวดวิชาเพื่อเพิ่มพูนความรู้แก่นักเรียนและให้คำปรึกษาแบบกลุ่มเพื่อช่วยให้นักเรียนเข้าใจตนเอง เกี่ยวกับการให้คำปรึกษานี้ **กิลมอร์** (Gilmore . 1975 : 4156-) ได้ศึกษาทัศนคติของนักการศึกษาผู้ทำงานด้านการศึกษา ผู้ให้คำปรึกษา ครู และผู้บริหาร ที่มีต่อหน้าที่อันจำเป็นของผู้ให้คำปรึกษาในวิทยาลัยชุมชน รัฐแคลิฟอร์เนีย ผลการศึกษาพบว่าทั้งนักการศึกษา ผู้ทำงานด้านการศึกษา ผู้ให้คำปรึกษา ครู และผู้บริหาร ต่างก็มีความเห็นสอดคล้องกันว่า ผู้ให้คำปรึกษาควรจะทำหน้าที่ให้ความช่วยเหลือแก่นักเรียนในปัญหาด้านการศึกษา การเลือกอาชีพ และปัญหาส่วนตัวและสังคม สำหรับลักษณะการจัดบริการแนะแนวในโรงเรียนมัธยมแบบประสมนั้น **สมใจ พรหมศิริ** (สมใจ พรหมศิริ 2511 : 62 - 63) พบว่าแผนกแนะแนวของทุกสถาบันจัดบริการต่าง ๆ ได้พอเหมาะพอควรกับความจำเป็น และมีแนวโน้มที่จะเพิ่มมากขึ้นเรื่อย ๆ บริการต่าง ๆ ที่นับว่ายังจัดได้น้อยอยู่คือ การประเมินพิเศษเพื่อให้

นักเรียนรู้จักกับครู การจัดวันอาชีพและศึกษาต่อ การจัดหางานให้เด็กทำในเวลาว่าง การให้ทุนการศึกษา การให้ยืมเงินในกรณีที่จำเป็น และการไปเยี่ยมนักเรียนที่บ้าน นอกจากนี้ วิรัช กุมุทมาศ (วิรัช กุมุทมาศ 2513 : 71) ได้วิจัยเกี่ยวกับการจัดบริการแนะแนว กิจกรรมเสริมหลักสูตรและสวัสดิการในโรงเรียนและวิทยาลัยตามโครงการเงินกู้ เพื่อพัฒนาอาชีวศึกษา พ.ศ.2508 เพื่อวิเคราะห์และประเมินผลงานแนะแนวในโรงเรียนและวิทยาลัย 25 แห่ง อันจะเป็นรากฐานในการดำเนินงานค่านี้นต่อไป โดยวิธีสัมภาษณ์ครู อาจารย์ และนักเรียนที่ทำการศึกษา ประกอบการสังเกตของผู้วิจัยเอง ผลการศึกษาพบว่า

1. บริการเก็บรวบรวมข้อมูลในระยะเบี่ยนสะสมยังจัดไม่กว้างขวางพอ
 2. สถาบันส่วนมากจัดบริการประณนิเทศแก่นักเรียนใหม่ แต่ยังไม่ชักคู่มือนักเรียนเพื่อชี้แจงเรื่องราวต่าง ๆ และร้อยละ 80 ของสถาบันทั้งหมด มีการปฐมนิเทศ และแนะนำกรรมวิธีในการสมัครงาน
 3. ยังไม่ใ้จัดบริการให้คำปรึกษาหรือเป็นรายบุคคล
 4. การให้ความช่วยเหลือทางด้านการเงิน การจัดหางานพิเศษให้นักเรียน และการให้คำปรึกษาในด้านการเงิน ยังจัดทำน้อยมาก และ
 5. สถาบันส่วนมากจัดกิจกรรมเป็นหน่วยใหญ่ ๆ รวม ๆ กันไป ไม่ได้แยกเป็นชุมนุมเฉพาะค่าน และนักเรียนให้ความสนับสนุนและร่วมมือในการทำกิจกรรมคี่
- จากเอกสารงานวิจัยดังกล่าวข้างต้น การจัดบริการแนะแนวแตกต่างกันทั้งในลักษณะของบริการและปริมาณของกิจกรรมในแต่ละประเภท สำหรับการศึกษาค้นคว้าครั้งนี้ได้แบ่งการจัดบริการแนะแนวโดยนัยของความหมายออกเป็นบริการห้าค่าน คือ บริการรวบรวมข้อมูลเป็นรายบุคคล บริการสนเทศ บริการให้คำปรึกษา บริการจัดวางตัวบุคคล และบริการติดตามผลและประเมินผล

ปัญหาในการจัดบริการแนะแนว

แม้ว่างานแนะแนวจะกระทำกันจริง ๆ อย่างถูกต้องตามหลักวิชาตั้งแต่ปีพุทธศักราช 2496 โดยจัดขึ้นที่โรงเรียนเบญจมราชรังสฤษฎ์ จังหวัดฉะเชิงเทรา (บุญประสิทธิ์

กนกสิงห์ และสมเจตน์ อภิณหทรรักษา 2520 : 10) แต่งงานแนะแนวก็ยังไม่เจริญ
เท่าที่ควร เพราะลักษณะของงานแนะแนวจะต้องประสานงานกับบุคคลอื่น ๆ อยู่เสมอ
งานที่จะต้องอาศัยความร่วมมือจากผู้บริหาร คือ งานวางแผนการดำเนินงาน
แนะแนวให้สอดคล้องกับหลักสูตรทั้งในด้านการเรียนและอาชีพ การจัดบริการเสริม
หลักสูตร การสำรวจและวิจัยเกี่ยวกับฐานะทางเศรษฐกิจและสังคมของประชากรในห้องเรียน
การสำรวจระดับความสามารถและความต้องการของนักเรียน การจัดสรรงบประมาณให้
ฝ่ายแนะแนวเพื่อจัดหาวัสดุอุปกรณ์ที่จำเป็นจะต้องใช้ในการจัดบริการแนะแนวและในค่าน
วินัยของนักเรียน ผู้บริหารจะให้ฝ่ายแนะแนวทำหน้าที่วิเคราะห์ปัญหาเพื่อหาสาเหตุและ
แก้ไขด้วยเทคนิคและวิธีการแนะแนวแทนที่จะให้ฝ่ายปกครองลงโทษสถานเดียว

ในด้านความสัมพันธ์กับคณะครูในโรงเรียน ครูแนะแนวต้องสร้างมนุษยสัมพันธ์
ร่วมมือวางแผนงานต่าง ๆ ที่จะก่อให้เกิดประโยชน์ตามนโยบายของโรงเรียน จัดระบบ
เอกสาร บริการสนเทศแก่คณะครูอาจารย์ ช่วยให้ครูรู้จักและเข้าใจงานแนะแนว ปรึกษา
หารือกับครูที่เกี่ยวข้องของกับนักเรียนบางคนในปัญหาที่เกิดขึ้นกับเด็กนักเรียนและช่วยให้ครูรู้จัก
ทำงานกับนักเรียนเป็นรายบุคคลได้ดียิ่งขึ้น

ในด้านประสานงานกับผู้นปกครองนั้น ครูแนะแนวจะต้องทำความเข้าใจและติดต่อกับ
ผู้นปกครองด้วยวิธีการต่าง ๆ เพื่อรวบรวมข้อมูลและช่วยสร้างความสัมพันธ์ระหว่างบ้านกับ
โรงเรียน เพราะปัญหาของนักเรียนส่วนหนึ่งจะเกิดจากสิ่งแวดล้อมที่บ้าน การอบรมเลี้ยง
ดูของผู้นปกครอง (มุตประสิทธิ์ กนกสิงห์ และสมเจตน์ อภิณหทรรักษา 2520 : 78-80)

ในการประสานงานดังกล่าวอาจมีปัญหาและอุปสรรคบางประการ จากผลการศึกษา
ปัญหาและความต้องการในการจัดบริการแนะแนวของโรงเรียนมัธยมศึกษาในไซปรัสของ
จอร์เจียก (Georgiades, 1966 : 628) โดยสอบถามจากคณะครูในโรงเรียน
พบว่า อาจารย์ใหญ่หรือผู้บริหารโรงเรียนจะเป็นตัวจักรสำคัญต่อการสนับสนุนและประสาน
งานระหว่างครูกับเจ้าหน้าที่แนะแนวในโรงเรียนให้ร่วมมือกันปฏิบัติงานแนะแนวให้ได้
ผลดี ในการส่งเสริมการจัดบริการแนะแนวในโรงเรียน เมื่อปีพุทธศักราช

2510 กองเผยแพร่การศึกษา ได้จัดประชุมครูใหญ่และอาจารย์ใหญ่โรงเรียนมัธยมศึกษาในส่วนกลางเรื่องบริการแนะแนว เพื่อให้มีความรู้ ความเข้าใจ และทัศนคติที่ถูกต้องต่อการจัดบริการแนะแนว ในการประชุมครั้งนี้ได้รวบรวมปัญหาในการจัดบริการแนะแนว โดยสรุปได้ดังนี้คือ วิชาบุคลากรแนะแนว งานประจำของครูมีมาก ผู้บริหารโรงเรียนขาดความรู้แต่ก็ยินดีสนับสนุนงานแนะแนว คณะครูยังไม่พร้อมเลยทำให้ขาดความร่วมมือนักเรียนไม่ค่อยมาปรึกษากับครูแนะแนว และขาดงบประมาณและแบบทดสอบต่าง ๆ นอกจากนี้ในระหว่างปีพุทธศักราช 2503 - 2515 ก็มีกำรสัมมนาครูใหญ่ อาจารย์ใหญ่ และผู้บริหารการศึกษาอีกหลายครั้ง เมื่อกล่าวถึงปัญหาของงานแนะแนว สวัสดิ์ สุวรรณอักษร (สวัสดิ์ สุวรรณอักษร 2516 : 25 - 26) ได้ตั้งข้อสังเกตว่าปัญหาต่าง ๆ ที่เกิดขึ้นมักจะมีลักษณะคล้ายคลึงกันหรือเป็นเรื่องเดียวกัน จะผิดแผกแตกต่างกันบ้างก็แต่ในส่วนรายละเอียดปลีกย่อย โดยสรุปมีปัญหาดังนี้คือ

1. เกี่ยวกับตัวครูแนะแนว เช่น ครูมีชั่วโมงสอนมากเกินไป จนไม่มีเวลาทำงานแนะแนว การส่งครูมารับการอบรมแนะแนวทำให้เกิดปัญหาขาดครูในโรงเรียน การโยกย้ายครูบ่อย ๆ ทำให้แผนงานแนะแนวหยุดชะงัก การเลือกเฟ้นครูที่จะทำการแนะแนวให้โดยลัดนั้นทำได้ยากมาก และครูไม่มีความรู้เพียงพอเกี่ยวกับสุขภาพจิตของเด็ก
2. เกี่ยวกับผู้บริหาร เช่น ครูใหญ่-อาจารย์ใหญ่ไม่มีความเข้าใจหรือไม่เห็นคุณค่าอันแท้จริงของการแนะแนว และไม่มีเทคนิคในการขอความร่วมมือ ตลอดจนไม่ได้วางแผนโครงการปฏิบัติงานที่รัดกุม ทำให้มีความขัดแย้งระหว่างระเบียบวินัยกับการดำเนินงานแนะแนว

3. เกี่ยวกับคณะครูในโรงเรียน เช่น ครูส่วนใหญ่ไม่ให้ความร่วมมือ ไม่มี ความสามัคคีในการปฏิบัติงานและครูที่มีไม่ตรงกับความต้องการของโรงเรียน

4. เกี่ยวกับตัวนักเรียน เช่น นักเรียนประพฤติกิพาลเกเร หนีโรงเรียน พื้นฐานการเรียนอ่อน ยากจน สุขภาพไม่ดี ไม่มีความกระตือรือร้นในการเรียน ไม่รู้จักรับผิดชอบตนเอง และไม่รู้จักใช้เวลาว่างให้เป็นประโยชน์

5. เกี่ยวกับผู้ปกครอง เช่น ไม่ให้ความร่วมมือเท่าที่ควร ไม่สนใจบุตรหลานของตนเองและกิจกรรมต่าง ๆ ที่โรงเรียนจัดขึ้น ผู้ปกครองมีทัศนคติไม่ดีต่อโรงเรียน และบางคนมีอิทธิพลเหนือครูและผู้บริหารโรงเรียน นอกจากนี้บางโรงเรียนมีห้องเรียนไม่พอเพียงจึงไม่สามารถจัดห้องแนะแนวได้ และขาดงบประมาณในการจัดบริการ เป็นต้น นอกจากนี้กรมสามัญศึกษา (ศึกษานิเทศก์, กระทรวง 2514 : 1) ได้จัดโครงการพัฒนาการแนะแนวในโรงเรียนประถมศึกษา พ.ศ. 2512 - 2516 และจัดโครงการอบรมศึกษานิเทศก์และครูเรื่องการแนะแนว โดยฝึกอบรมศึกษานิเทศก์ฝ่ายสามัญศึกษาประจำจังหวัด และประจำภาค แล้วจะขยายการจัดบริการแนะแนวไปทั่วจังหวัดในที่สุด และเพื่อให้งานแนะแนวได้ผล กรมสามัญศึกษา กำหนดจะให้ศึกษานิเทศก์เป็นผู้รับผิดชอบเรื่องการจัดบริการแนะแนวโดยเฉพาะภาคการศึกษาละหนึ่งคน

✓ ในการส่งเสริมการจัดบริการแนะแนวนี้นี้ ยัง (Young, 1969 : 1409) ได้สอบถามครูใหญ่จำนวน 63 คน เกี่ยวกับการดำเนินงานแนะแนวของโรงเรียนมัธยมศึกษาในบริติช โคลัมเบีย พบว่าการขยายงานบริการแนะแนวในโรงเรียนต่าง ๆ ไม่ได้ขึ้นอยู่กับรูปแบบของการบริหาร บริการแนะแนวในโรงเรียนมัธยมศึกษาจะสมบูรณ์หรือไม่ขึ้นอยู่กับบทบาทของส่วนการศึกษาของรัฐที่มีต่อโครงการแนะแนวและความแตกต่างของโครงการแนะแนวขึ้นอยู่กับกรณีบุคลากรที่ได้รับการฝึกฝนมาโดยเฉพาะหรือไม่

จากเอกสารดังกล่าว พอจะสรุปได้ว่างานแนะแนวได้รับการส่งเสริมและสนับสนุน โดยเฉพาะเกี่ยวกับบุคลากรที่จะเป็นกำลังสำคัญของงาน แต่เนื่องจากงานแนะแนวเป็นงานที่ต้องเกี่ยวข้องกับบุคคลต่าง ๆ เช่น ตัวนักเรียน ผู้ปกครอง เพื่อนครู และอื่น ๆ จึงยังคงมีปัญหามาก อย่างไรก็ตามสัมฤทธิ์ผลของงานแนะแนวก็ขึ้นอยู่กับนโยบายในการจัดการศึกษาและความรู้ความสามารถของครูแนะแนว ในประการหลังนั้นเป็นปัญหาสำคัญของโรงเรียนหลายแห่ง เช่น ผลการศึกษาของ เดลิมชีย์ อุลพงศ์ (เดลิมชีย์ อุลพงศ์ 2517 : 68) เกี่ยวกับบทบาทของโรงเรียนมัธยมศึกษาในจังหวัดชียงนาท พบว่าทุกโรงเรียนมีความเห็นว่างานแนะแนวเป็นสิ่งจำเป็นแต่ขาดบุคลากร อุปกรณ์ และสถานที่ และในทำนองเดียวกันเมื่อ สมใจ พรหมศิริ สสำรวจทัศนคติของครูอาจารย์ในโรงเรียนมัธยมศึกษาแบบประสมสี่แห่ง ที่มีต่อการจัดบริการแนะแนวของโรงเรียน

ก็พบว่าชาครุณะแแนวที่มีวุฒิ ผู้บริหารไม่สนับสนุน สถานที่แแนวไม่เหมาะสม นอกจากนี้ ก็พบว่าครู อาจารย์ และครูแแนวก็มีการติดต่อกับประสานงานกันน้อย (สมใจ พรหมศิริ 2511 : 62 - 65) และ วอคาแมน (Wagaman. 1955 : 373 - 379) ได้สัมภาษณ์หัวหน้าแแนว ครู และนักเรียน ในจูเนียร์ไฮสกูล 18 โรงเรียน ของรัฐโอไฮโอ แล้วสรุปว่าบริการแแนวเป็นงานสำคัญในแผนงานของโรงเรียน กำลังขยายและต้องการให้บุคลากรเหล่านี้ได้มีเวลาทำงานมากขึ้น และปัญหาในการแแนวคือบุคลากร เสมียนพิมพ์ช่วยงานของเจ้าหน้าที่แแนว เวลาที่ครูจะทำงานเกี่ยวกับการแแนว การอบรมให้ความรู้เกี่ยวกับการแแนว และ เงินอุดหนุนในการจัดโครงการแแนวมีไม่เพียงพอ ซึ่งสอดคล้องกับผลการวิเคราะห์การจัดบริการแแนวในจูเนียร์ไฮสกูล 24 แห่ง ในรัฐอินเดียนาของแม็กกลาสสัน (McGlasson. 1954 : 113 - 119) เพราะหัวหน้าฝ่ายแแนวรายงานว่า ปัญหาในการแแนวคือ ผู้แแนวไม่มีเวลาทำงานเต็มที่ และคณะครูส่วนใหญ่ขาดความเข้าใจในโครงการแแนวของโรงเรียน

ต่อมาในปีพุทธศักราช 2519 จรัล สุขกองวารีย์ ศึกษาปัญหาและอุปสรรค การดำเนินงานแแนวในโรงเรียนมัธยมศึกษาในกรุงเทพมหานคร โดยศึกษาเกี่ยวกับครู แแนว ผู้บริหาร คณะครู และนักเรียน รวมทั้งสิ้น 851 คน พบปัญหาที่น่าสนใจคือครูแแนวในโรงเรียนมีจำนวนไม่เพียงพอ ต้องทำหน้าที่สอนด้วย ทำให้ทำงานแแนวได้ไม่เต็มที่ และที่สำคัญคือครูแแนวขาดความรู้ความถนัดในการแแนว และในปีเดียวกันนี้เอง ศูนย์แแนวการศึกษาและอาชีพ (วิชาการ, กรม 2519 : 23) ก็รวบรวมปัญหาจากการสำรวจปัญหาในการจัดบริการแแนวในโรงเรียนเพื่อทราบ สภาพที่แท้จริงของการจัดบริการแแนว และปัญหาอุปสรรค ความต้องการ ตลอดจนความคิดเห็นของผู้ดำเนินงานแแนวในระหว่างปี พ.ศ. 2516 - 2517 โดยกอง แแนวการศึกษาและอาชีพ ได้ส่งแบบสำรวจไปยังสถาบันการศึกษาทุกประเภททั่วราชอาณาจักรจำนวน 6,000 แห่ง พบว่าปัญหาและอุปสรรคที่สำคัญที่สุดที่ทำให้ไม่สามารถจัดบริการแแนวในแต่ละสถาบันได้คือ ไม่มีครูแแนวหรือเจ้าหน้าที่แแนว

เพียงพอ ขาดเครื่องมือ สถานที่ และอุปกรณ์ถึงร้อยละ 79.73 และขาดงบประมาณร้อยละ 65

ในการสำรวจสภาพปัญหาและอุปสรรคของงานแนะแนวนี้จากการประเมินผลบริการแนะแนวที่วิทยาลัยมาเรียด โดยวิธีสุ่มตัวอย่างสัมภาษณ์ครู 27 คน และนักเรียนจากชั้นต่าง ๆ 95 คน ของชิกเลย์ (Shigley, 1959 : 273 - 281) พบข้อน่าสังเกตคือ ครูที่ไม่มีความรู้ความเข้าใจในเรื่องการแนะแนวจะพอใจบริการที่ตนจัด แต่ครูที่มีความรู้ความเข้าใจในงานแนะแนวปรารถนาที่จะปรับปรุงบริการต่าง ๆ ให้ดียิ่งขึ้น ดังนั้น ปัญหาที่สำคัญยิ่งกว่าปัญหาอื่นใดก็คือ ความรู้ ความสามารถของครูแนะแนว ซึ่ง ปราณี เถกิงพล (ปราณี เถกิงพล 2511 : 13) ให้ความเห็นในเรื่องนี้ว่า การแนะแนวก็มีลักษณะเหมือนกับงานการศึกษาแขนงต่าง ๆ ที่จำเป็นจะต้องมีผู้ที่ได้รับการฝึกอบรมในค่านั้น ๆ มาปฏิบัติงานจึงจะได้ผล เพราะเราพบปัญหาและอุปสรรคของงานแนะแนวทุกครั้งที่มีการสำรวจ ดังเช่น ในระหว่างการศึกษาวิชาวิจัยทางพฤติกรรมศาสตร์ และสังคมศาสตร์ ในปีพุทธศักราช 2520 ผู้ศึกษาค้นคว้าแบบสอบถามของจรัล สุขทองวารี ซึ่งศึกษาปัญหาและอุปสรรคการดำเนินงานแนะแนวในโรงเรียนมัธยมศึกษาในกรุงเทพมหานคร ไปสอบถามผู้บริหารอบรมวิชาการแนะแนวระดับผู้บังคับบัญชา หลักสูตรสามเดือน ของศูนย์แนะแนวการศึกษาและอาชีพ ซึ่งกำลังรับการอบรมอยู่ที่ห้องประชุมสถาบันส่งเสริมการสอนวิทยาศาสตร์และเทคโนโลยี ระหว่างวันที่ 2 มิถุนายน ถึง 31 สิงหาคม 2520 จากผลของการศึกษาพบว่าปัญหาที่ผู้บริหารอบรมมีความเห็นสอดคล้องกันในระดับมาก คือ ครูแนะแนวมีชั่วโมงสอนมากจนไม่มีเวลาทำงานแนะแนวอย่างเต็มที่ จำนวนครูแนะแนวในโรงเรียนมีน้อยไม่พอเพียงผู้บริหารโรงเรียนไม่ไ้วางโครงการปฏิบัติงานแนะแนวอย่างรัดกุม คณะครูมีชั่วโมงสอนมากจนไม่มีเวลาช่วยงานแนะแนว คณะครูขาดความรู้ความเข้าใจและไม่เห็นประโยชน์ ตลอดจนไม่ให้ความร่วมมือในการจัดกิจกรรมเกี่ยวกับการแนะแนว โรงเรียนขาดการสำรวจปัญหาและความต้องการของนักเรียน และนักเรียนแก้ปัญหาตนเองโดยไม่มาปรึกษาครูแนะแนว ในค่านผู้ปกครองพบว่า ผู้ปกครองไม่เข้าใจระดับ

สติปัญญา ความสามารถ ความสนใจ และความถนัด ของบุตรหลานของตน ไม่มีเวลาที่จะดูแลบุตรหลานอย่างเพียงพอ ไม่สนใจกิจกรรมต่าง ๆ ของนักเรียน ปล่อยให้เป็นการความรับผิดชอบของโรงเรียนแต่ฝ่ายเดียว ส่วนมากมีฐานะยากจนและไม่ให้ความร่วมมือกับทางโรงเรียนเท่าที่ควร นอกจากนี้พบว่า โรงเรียนขาดการประชาสัมพันธ์งานแนะแนวภายนอกโรงเรียน ไม่มีเวลาที่จะจัดกิจกรรมโฮมรูม ขาดงบประมาณในการจัดบริการแนะแนว มีห้องไม่เพียงพอที่จะจัดเป็นห้องแนะแนวได้โดยเฉพาะ และขาดแบบทดสอบ อุปกรณ์ เอกสารการวิจัย ตำราเกี่ยวกับการแนะแนว ตลอดจนเอกสารอื่น ๆ สำหรับเพิ่มพูนความรู้แก่ครูแนะแนวและคณะครูของโรงเรียน

ต่อมาในช่วงเดือนมิถุนายนถึงเดือนกรกฎาคม ปีพุทธศักราช 2522 ผู้ศึกษาได้ออกแบบสอบถามชนิดปลายเปิดเกี่ยวกับปัญหาในการจัดบริการแนะแนวที่ผ่านการอบรมกำลังประสบอยู่ในขณะนั้น แล้วรวบรวมขอเท็จจริงของปัญหาต่าง ๆ โดยแยกออกเป็น 10 ด้าน ดังต่อไปนี้คือ

ปัญหาค่างบประมาณ คือ หลายโรงเรียนไม่มีงบประมาณ บางโรงเรียนตั้งไว้ปีละ 500 บาท บางแห่ง 5,000 บาท บางแห่งตั้งไว้ถึงหมื่นบาท แต่ถึงอย่างไรก็ยังไม่เพียงพอ การใช้งบประมาณด้านนี้จำกัดแน่นอน บางแห่งไม่ได้ตั้งไว้เป็นรายปี จะทำอะไรก็ขอเบิกเป็นครั้งคราวไป บางแห่งตั้งไว้รวมทั้งของฝ่ายธุรการ ครูแนะแนวหลายคนกล่าวว่าวิธีการขอตั้งงบประมาณและการเบิกจ่ายค่อนข้างยุ่งยาก เจ้าหน้าที่การเงินมักไม่ค่อยยอมจ่ายง่าย ๆ บางครั้งต้องทอร้องจ่ายไปก่อน และนานมากกว่าจะได้เงินกลับคืน นอกจากนี้ในการเบิกจ่ายบางประเภทเบิกได้จากยอดเงินบำรุงการศึกษา แต่ค่าใช้จ่ายบางประเภทเกี่ยวกับการเชิญวิทยากรไม่รู้จักเบิกจากใคร คณะกรรมการแนะแนวจึงต้องร่วมกันบริจาคหรือใช้เงินส่วนตัวหรือขอความร่วมมือจากนักเรียน เช่น ซื้อตั๋วเข้าชมหอสอบ เข้ามหาวิทยาลัยและแฟ้มระเบียบ จะเห็นได้ว่าการขาดแคลนงบประมาณเป็นผลให้ครูแนะแนวไม่อาจจัดบริการได้อย่างทั่วถึง

ปัญหาค่าเอกสาร คือ ครูแนะแนวยังขาดแคลนเอกสารนี้ทั้งงานแนะแนว เอกสารประกอบการจัดกิจกรรมสำรวจ โฮมรูม ข้อมูลเกี่ยวกับการศึกษาต่อและการ

ประกอบอาชีพที่เป็นปัจจุบัน บางคนไม่ได้รับวารสารแนะนำ บางครั้งกองการขอมูลเกี่ยวกับแหล่งฝึกอาชีพพระยะสั้น การใช้เวลาวางให้เป็นประโยชน์ การปรับตัว การปรับปรุงและเสริมสร้างบุคลิกภาพ บางทีขาดภาพและเอกสารใหม่ ๆ ตลอดจนแบบทดสอบเพื่อใช้ในการแนะนำทุกชนิด ซึ่งติดข้อขอยืมยากบางแห่งต้องเสียเงิน ทำให้เบื่อน่าย ศูนย์แนะนำการศึกษาและอาชีพ ไม่ผลิตหนังสือคำแนะนำวิชาการที่ให้ความรู้แก่เด็ก บางคนมีความเห็นว่าหลักสูตรแนะนำหรือคู่มือกิจกรรมแนะนำไม่ค่อยน่าสนใจ อยากให้มีข้อเสนอแนะมากขึ้น กิจกรรมชั้น ม.๒ ไม่มีคู่มือ ไม่ทราบว่าจะทำอย่างไรกิจกรรมแต่ละด้านจึงจะน่าสนใจ หลายคนเสนอให้ชั่วโมงแนะนำมีกำหนดหน่วยกิตด้วย ในชั่วโมงกิจกรรมนี้บางโรงเรียนจัดเป็นชั่วโมงสอนซ่อมเสริม ทำให้ครูแนะนำไม่มีโอกาสพบนักเรียนและเกิดสงสัยว่าชั่วโมงกิจกรรมต้องมีใบตารางสอนหรือไม่ บางคนไม่ทราบความมุ่งหมายของชั่วโมงนี้ และบางคนมีความเห็นว่า ศูนย์แนะนำการศึกษาและอาชีพ ตั้งอยู่ในย่านที่มีการจราจรคับคั่งและห่างไกลการมาหาความรู้จากศูนย์ทำไต่ยาก

ปัญหาคำแนะนำอุปกรณ์ คือ โรงเรียนหลายแห่งยังขาดป้ายนิเทศ ตู้เก็บเอกสาร เครื่องครุภัณฑ์ เช่น โต๊ะ เก้าอี้ ชั้นวางหนังสือ ภาพนิ่งพร้อมอุปกรณ์เครื่องฉาย เทปบันทึกเสียง เพื่อการให้คำปรึกษา เครื่องพิมพ์ดีด และระเบียบสะสม ในเรื่องระเบียบสะสมนั้นครูแนะนำมีข้อสงสัยว่าใครมีอำนาจสั่งใช้ บางคนบอกว่าระเบียบสะสมของสมาคมไม่ได้ใช้ให้เป็นประโยชน์ บางคนมีปัญหาเรื่องการกรอระเบียบสะสม ซึ่งสำนักงานกรุงเทพมหานคร ให้ความเป็นของเกณฑ์กรมวิชาการ ไม่ใช่แล้ว และเห็นว่าไม่เหมาะสมกับนักเรียนด้วย สำหรับอุปกรณ์แนะนำนั้น ครูแนะนำไม่ค่อยมีเวลาทำ ขาดกระดาษและสี สำหรับจัดป้ายนิเทศ ซึ่งงานเหล่านี้ต้องอาศัยเวลาและมีมือจึงจะน่าสนใจ บางคนลายมือก็ไม่งาม อุปกรณ์แนะนำจึงทำไต่ยาก ที่ผลิตกันเองก็ไม่ได้มาตรฐาน และศูนย์แนะนำการศึกษาและอาชีพ น่าจะผลิตออกมาบริการ

ปัญหาคำแนะนำอาคารสถานที่ คือ โรงเรียนหลายแห่งยังไม่มีห้องแนะนำ หลายแห่งที่มีแล้วแต่กักเก็บแคบ เนื่องจากอาคารเรียนกำลังก่อสร้างเพิ่มเติม บางแห่งก็ตั้งอยู่ในที่ ๆ ไม่เหมาะสม ไม่ชวนให้มาใช้บริการ เช่น อยู่ชั้นสูงสุดของอาคาร อยู่ไกลเกินไป

บางแห่งอยู่ในหอประชุม บางก็อยู่มูหนึ่งของห้องสมุด บางก็ย้ายบ่อยไม่ถาวร บางก็
อับลม ร้อน บางครั้งแออัด สถานที่ไม่อำนวย ไม่เป็นเอกเทศ อยู่ในบริเวณที่นักเรียน
ผ่านไปมา มาก ๆ และสถานที่จัดป้ายนิเทศบางโรงก็ไม่อำนวย แคม และกีดขวางทาง
เดินด้วย

* ปัญหาในการจัดบริการแนะแนว คือ ครูแนะแนวยังขาดความรู้เกี่ยวกับงานและ
เครื่องมือแนะแนว ขาดประสบการณ์และความชำนาญ ไม่สามารถแก้ปัญหาใด ๆ ได้
บริการให้คำปรึกษาจึงทำได้ยากมาก บางโรงเรียนเนื่องจากครูไม่พอ จึงไม่มีเวลาให้
บริการและโรงเรียนก็มีกิจกรรมมาก บางแห่งครูประจำชั้นหรือครูที่ปรึกษาจัดบริการนี้
แล้ว นอกจากนี้พบว่าในโรงเรียนชาย ปัญหาความประพฤติมักจะไหลยวบปกครองมากกว่า
แนะแนว

ด้านการจัดวางตัวบุคคลมีปัญหาขัดแย้งกับฝ่ายวิชาการ การจัดทุนไม่พอเพียง
อยากทราบแหล่งหาทุน และอยากตั้งทุนให้เป็นทุนถาวร เพื่อเก็บดอกผลไปใช้ต่อไป นอก
จากนี้ด้านการจัดสอนซ่อมเสริมมีปัญหาเพราะโรงเรียนมีกิจกรรมมาก

ในด้านการติดตามผลทำได้น้อย บางแห่งไม่ได้ผลเพราะขาดความร่วมมือจาก
ครูและนักเรียนและพบว่าเด็กไม่ได้ปฏิบัติตามที่ครูแนะแนวไป การจัดบริการแนะแนวจัด
ไม่ได้ครบทุกด้าน และจัดไม่ได้เต็มที่ บางแห่งจัดได้เฉพาะบริการสนเทศ อยากให้
ช่วยแนะนำวิทยากรเก่ง ๆ และเสนอให้จัดแนะแนวปลายภาคเรียนแรก

ปัญหาเกี่ยวกับผู้บริหารโรงเรียน คือ ครูแนะแนวหลายคนมีความเห็นว่า ผู้บริหาร
ของตนไม่เข้าใจงานแนะแนว บางเข้าใจแต่เน้นงานด้านวิชาการและการปกครองมาก
กว่า บางท่านไม่สนับสนุนเพราะเห็นว่างานแนะแนวเหมาะกับนักเรียนระดับมัธยมมากกว่า
ประถม บางท่านสนใจงานนโยบายมากกว่างานประจำ บางท่านสนใจเฉพาะงานที่จะ
เชิดหน้าชูตาโรงเรียน และไม่เห็นความสำคัญของงานแนะแนว จึงไม่สนับสนุนอย่างเต็มที่
ที่ บางท่านสนับสนุนแต่ไม่ส่งเสริม ไม่สนใจติดตามงานที่มอบหมาย ไม่มีคำแนะนำ ไม่
มีคำติชม หรือให้กำลังใจ บางท่านรับฟังข้อเสนอแนะแต่ไม่สั่งการให้คณะครูร่วมมือ แต่
บางท่านถ้าทำเป็นโครงการประจำปีก็สนับสนุน ผู้บริหารระดับผู้ช่วยและหัวหน้าสายบาง

โรงเรียนไม่สนับสนุนงานแนะแนวจึงให้ชั่วโมงสอนมาก ครูแนะแนวบางคนน้อยใจที่ผลงาน
 แนะนำไม่มีส่วนเกี่ยวข้องในการพิจารณาความดีความชอบ บางคนเห็นว่าการที่ผู้บริหารมอบ
 งานให้รับผิดชอบมาก เพราะคิดว่าคนไม่มีงานทำและเห็นว่าผู้บริหารไม่รับผิดชอบต่อคำสั่ง
 ภารกิจมีข้อผิดพลาดก็ซ้ำเติม ผู้บริหารบางคนเลือกคณะกรรมการแนะแนวเอง บางคนมอบ
 หมายงานไม่ตรงกับงานแนะแนว เช่น งานทะเบียน งานออกใบรับรอง บางคนไม่มอบ
 หมายงานแนะแนวให้ทำ บางคนจำกัดการกับนักเรียนที่มีปัญหาเอง ไม่ส่งมาให้ครูแนะแนว
 บางคนแบ่งสายงานให้แนะแนวขึ้นอยู่กับฝ่ายธุรการ บางคนก็มอบหมายให้ฝ่ายปกครองทำ
 ครูแนะแนวบางคนมีความเห็นว่าผู้บริหารขาดประสิทธิภาพ บางก็อยากให้มีการอบรมผู้บริหาร
 นอกจากนี้ครูแนะแนวบางคนมีข้อขัดแย้งกับผู้บริหารที่ไม่เห็นด้วยกับการซื้อหนังสือนิทานและ
 การตุ๋น บางก็มีความเห็นว่าระเบียบการออกนอกบริเวณของโรงเรียนมีวิธีการมากเกินไป

ปัญหาเกี่ยวกับคณะครูในโรงเรียน คือ โรงเรียนบางแห่ง เพื่อนครูไม่เข้าใจและ
 ไม่เห็นความสำคัญของงานแนะแนวจึงไม่ให้ความร่วมมือ เช่น การติดตามผล เพราะถือ
 ว่าไม่ใช่หน้าที่ บางแห่งไม่ร่วมมือในการทำระเบียบหรือบันทึกข้อมูล บางแห่งครูที่ปรึกษา
 กับครูแนะแนวขาดการประสานงานระหว่างกัน บางแห่งเมื่อเด็กทำผิดครูมักจะลงโทษทันที
 ไม่ปรึกษาฝ่ายแนะแนวก่อน บางก็ไม่ส่งนักเรียนที่มีปัญหามาพบ ไม่ช่วยประชาสัมพันธ์งาน
 ให้ บางแห่งส่งแต่ไม่ส่งมาแต่คนมือ ครูบางคนเข้าใจว่าการแนะแนวคือการแก้ปัญหาให้นักเรียน
 ที่มีปัญหาเท่านั้น บางคนมีความเห็นว่า ครูแนะแนวเอาใจเด็ก และครูแนะแนวเองก็
 คิดว่าควรเป็นเช่นนั้น เมื่อเป็นเช่นนั้น นอกจากความไม่เข้าใจของเพื่อนครูแล้ว ครูแนะ
 แนวบางคนก็ไม่เข้าใจในการนำหลักการแนะแนวไปใช้ด้วย ครูบางคนไม่ปฏิบัติตามที่ได้ตกลง
 ลงกันในที่ประชุม งานแนะแนวกลายเป็นงานที่เพิ่มภาระแก่ครู บางโรงเรียนไม่ได้แต่งตั้ง
 คณะกรรมการ ครูแนะแนวหลายคนจึงต้องทำงานโดดเดี่ยวตามลำพัง ซึ่งครูแนะแนวก็
 กำลังพยายามประชาสัมพันธ์งานแนะแนวและเสนอให้ผลิตครูรุ่นใหม่ ๆ ให้มีทัศนคติที่ดีต่อ
 งานแนะแนว ครูแนะแนวบางคนคิดว่าสาเหตุหนึ่งอาจจะเนื่องมาจากไม่ได้ประเมินให้
 ครูใหม่เข้าใจบริการแนะแนว บางก็มีความเห็นว่าครูเคยเรียนและรู้วิชาการแนะแนวก็
 แต่ไม่ให้นำมาใช้ มุ่งสอนแต่วิชาการเพื่อให้ทันหลักสูตร และที่น่าสังเกตคือโรงเรียนบาง

แห่ง คณะครูกลับคาดหวังผลงานของครูแนะแนวมากขึ้นไป ทั้ง ๆ ที่มีครูแนะแนวเพียงสองคน และเป็นปัญหาเพียงเล็กน้อย ทำให้หนัก ๆ หน่อย ๆ ก็คงพึ่งครูแนะแนว บางแห่งคณะครูโยนปัญหาให้ฝ่ายแนะแนวและฝ่ายปกครองโดยไม่ร่วมมือ บางก็ได้รับคำแนะนำว่าครูแนะแนวควรเป็นผู้พิเศษที่จะแก้ปัญหาให้เด็กกลายเป็นคนดีก็ตกลงไป บางคนมีความเห็นว่าตนเองถูกพิจารณาเนื่องจากมีเงินผลัดบัญชีเข้ามาเกี่ยวข้อง และคอยจับตาดูความผิดปกติเพื่อหาทางทัณฑ์โทษ

โรงเรียนบางแห่ง ครูมีเวลาน้อย มีงานล้นมือ ไม่อาจสนับสนุนงานแนะแนวได้ ครูบางคนท้อแท้ในการทำงาน ขาดกำลังใจเพราะผู้บริหารไม่ค่อยยอมรับฟังความคิดเห็นของครู ครูแนะแนวบางคนมีความเห็นว่าครูส่วนใหญ่ทำงานเพื่อให้ได้เงินเดือนเท่านั้น ครูไม่ค่อยมีน้ำใจกับศิษย์ ไม่สนใจปัญหาทางอารมณ์ของนักเรียน ไม่เอาใจใส่และไม่เอาใจนักเรียน บางทีว่าครูบางคนคิดว่าทำงานควยปากดีกว่าปฏิบัติงาน ครูขาดความรับผิดชอบในการสอนและไม่ร่วมมือในการสอนซ่อมเสริม และโรงเรียนหลายแห่งครูไปเรียนกันมากทำให้มีผลเสียต่อนักเรียน นอกจากนี้ ครูแนะแนวบางคนมีความเห็นว่าตนมักคิดแต่งงานในหน้าที่ทำให้ขาดมนุษยสัมพันธ์และความรู้

* ปัญหาเกี่ยวกับตัวนักเรียน ในด้านการเรียนคือเรียนซ้ำ เรียนไม่ทันเพื่อน เรียนอ่อนมาก เช่น ป.5 อ่านหนังสือไม่ออก บางทีหนีโรงเรียนโดยเฉพาะเด็กตกชั้นซ้ำซ้ำซ้ำเรียน เบื่อเรียน บางไม่รู้อารมณ์ความรู้สึกของตนเองทำให้มีปัญหาในการเลือกโปรแกรมการเรียน นักเรียนบางคนไม่กล้าติดต่อกับสถาบันที่ตนสนใจ และห้องเรียนบางห้องมีนักเรียนมาก

ด้านความประพฤติ คือ ขาดระเบียบทั้งที่อบรมวันละสองหน นักเรียนไม่มองตัวเอง ชอบหาเรื่องผู้อื่น ก้าวร้าว เกเร และลักขโมย เช่น ขโมยข้อสอบเทส

ด้านเศรษฐกิจ คือ ขาดเงิน ขาดอาหาร เครื่องนุ่งห่ม และอุปกรณ์การเรียน นักเรียนบางคนไม่ยอมรับความซัดสนของตนเอง บางคนต้องช่วยทำงานหาเงินทำให้ไม่มีเวลาเอาใจใส่การเรียน

ด้านส่วนตัว มีปัญหาเด็กแบ่งแยกกลุ่มพุทธ-อิสลาม ปัญหาพ่อแม่แยกทางกัน ปัญหาสุขภาพ เป็นกามโรค ติดบุหรี่ และยาเสพติด ซึ่งครูแนะแนวมีความเห็นว่าการรู้เรื่องราวเด็กมากไปกลายเป็นผลเสียต่อความปลอดภัยของตนเอง และปัญหาสุขภาพจิต

ในด้านการมาใช้บริการ โรงเรียนสองผลัด นักเรียนมีเวลาอยู่ในโรงเรียนน้อย ตารางเรียนเต็มจนไม่มีเวลาทำกิจกรรมอื่น ๆ ทำให้มาใช้บริการน้อยมาก โดยเฉพาะนักเรียนโต ๆ ในช่วงวัยรุ่นตอนกลางถึงตอนปลาย แม้จะมีปัญหาหนัก ๆ ก็แก้ปัญหาเองไม่ใช้บริการ บางไม่เข้าใจคิดว่าแนะแนวเฉพาะการศึกษาต่อ บางไม่กลามารักษา อายที่จะตอบตามความเป็นจริง และบางก็เกรงว่าจะมีความผิดทางวินัย นักเรียนไม่ร่วมมือในการติดตามผล การเยี่ยมบ้านบางคนคิดว่าไปจับผิด บางคนนัดแล้วก็ไม่มา บางคนเข้าใจว่าคนที่ปัญหาเท่านั้นจึงจะไปหาครูแนะแนว บางก็มาใช้บริการเมื่อเกิดปัญหาแล้ว และบางครั้งมีปัญหามากเกินกำลังที่ครูจะช่วยเหลือ ครูแนะแนวจึงคิดหาทางให้นักเรียนเข้าใจถึงประโยชน์ที่พึงได้จากการมาใช้บริการอย่างสม่ำเสมอ นักเรียนบางคนไม่ศรัทธาครูแนะแนว บางคนไม่เห็นประโยชน์ของข้อสนเทศที่เกี่ยวกับการปรับตัว การเพิ่มพูนความรู้ในวิชาชีพ บางก็ไม่สนใจ บางคนสนใจเฉพาะการศึกษาต่อ และการหางานทำ นักเรียนบางคนให้ช่วยในบริการที่โรงเรียนไม่มี เมื่อครูแนะแนวขอผู้บริหารก็ถูกต่อว่า นอกจากนี้ครูแนะแนวบางคนมีความเห็นว่าเด็กประถมไม่ค่อยมีปัญหา และบางคนคิดว่านักเรียนชอบให้กว่าแรง ๆ มากกว่า

ปัญหาเกี่ยวกับผู้ปกครองนักเรียน คือ ผู้ปกครองไม่เข้าใจและไม่เห็นความสำคัญของบริการแนะแนว ภัยคุกคามประการหนึ่งคือ ยังเป็นสิ่งใหม่ในหมู่บ้าน จึงไม่รู้คุณประโยชน์ ทำให้ขาดศรัทธาและไม่ค่อยเชื่อถือทั้งที่ประถมมัธยมแล้ว บางท่านขาดความเอาใจใส่เด็กในปกครอง ไม่สนใจเลี้ยงดูและไม่ให้ความร่วมมือ ทำให้ติดต่อไม่ได้ผล บางก็ติดต่อลำบาก บางก็ติดต่อรับฟังเฉพาะกับอาจารย์ที่รู้จักเท่านั้น ครูแนะแนวบางคนขาดการติดต่อคอย เนื่องจากฝ่ายปกครองติดคอกอยู่แล้ว ผู้ปกครองบางท่านไม่เห็นความสำคัญของการศึกษาเพราะภาระทางเศรษฐกิจทำให้ไม่มีเวลา บางท่านบ้กภาระเกี่ยวกับตัวนักเรียนให้แก่โรงเรียน บางท่านไม่ยอมปรับตัว ดังนั้นปัญหาที่เกี่ยวข้องของคหวยจึงแก้ไม่ได้ บางท่าน

ไม่เข้าใจบุตรหลาน และมีความขัดแย้งกันเกี่ยวกับปัญหาในการศึกษาต่อ บ้างก็เอาความคิดของตนเป็นใหญ่ บ้างก็เป็นเพียงผู้ปกครองในนามและนักศึกษาที่บรรลุนิติภาวะแล้ว ทำให้ไม่สนใจปัญหาของเด็กในปกครอง ผู้ปกครองบางคนปกปิดปัญหา เกรงนักเรียนถูกลงโทษไล่ออก บางคนว่าครูแนะแนววุ่นวายที่ตามไปบ้าน บางคนเชิญมาพบก็ไม่มา จะมากี่เมื่อนักเรียนมีปัญหา และบางท่านพูดจากันไม่ค่อยจะรู้เรื่อง นอกจากนั้นผู้ปกครองบางคนยังไม่เข้าใจหลักสูตร

จะเห็นได้ว่างานแนะแนวมีปัญหาหรืออุปสรรคมากมาย แต่พอจะสรุปเกี่ยวกับค่านิยมบุคคลได้ว่า เป็นปัญหาที่สัมพันธ์กับผู้บริหาร เพื่อนครู นักเรียน และผู้ปกครอง นอกจากนี้ยังมีปัญหาเกี่ยวกับตัวครูแนะแนว คือ ครูแนะแนวไม่ค่อยได้ทำงานแนะแนวเต็มที่ บางคนต้องสอนทั้งกิจกรรมและวิชาการ บางคนก็ไม่ได้สอนกิจกรรมสำรวจ บางคนงานวิชาการเต็มตัว ทำให้ไม่มีเวลาพบนักเรียน ไม่อาจจัดบริการที่นักเรียนส่วนใหญ่สนใจได้ บางคนไม่มีชั่วโมงพบนักเรียนทำให้มีโอกาสรู้จักนักเรียนน้อย เพราะไม่ได้สอน ยังขาดบุคลากรแนะแนวที่มีความรู้ ครูแนะแนวบางคนต้องไปอบรมบ่อย ๆ หลายคนเริ่มท้อแท้ ไม่แน่ใจว่างานแนะแนวจะก้าวหน้านั้นคงเพราะไม่ได้รับการยอมรับในฐานะครูแนะแนว ไม่มีเพื่อนครูเต็มใจมาช่วยงานหนักที่ไม่ได้รับการพิจารณาความดีความชอบ บางคนยอมรับว่ายังไม่มีความรู้ความสามารถพอ บางคนไม่รู้สึกสนใจ บางคนก็ไม่แน่ใจว่างานแนะแนวที่ทำถูกต้องหรือไม่ บางคนกล่าวว่าความรู้ที่ได้รับจากการอบรมจะเลือน อยากให้อบรมเทคนิคใหม่ ๆ เพิ่มเติมโดยเฉพาะเทคนิคและวิธีสอนกิจกรรมตามหลักสูตรใหม่ หลายคนแม้ว่าจะอบรมแนะแนวมาแล้วก็ไม่ไ้ทำงานแนะแนว บ้างก็มีความเห็นว่าการอบรมครูแนะแนวไม่จำเป็นการต่อทำให้รู้สึกวุ่นวายไม่มั่นคง นอกจากนี้ครูแนะแนวมีคำถามว่า เราควรจะทำอย่างไรที่จะให้งานแนะแนวเป็นงานที่มีคุณค่าสำหรับทุกคน และไม่ทราบว่าจะทำงานแนะแนวอย่างไรก็จึงจะเกิดผลทันตา

งานแนะแนวจึงจำเป็นต้องใช้ครูที่มีลักษณะเฉพาะตัว ตามระเบียบการว่าด้วยคุณสมบัติของครูแนะแนวของคุรุสภา ครูแนะแนวควรมีคุณลักษณะอื่น ๆ อีก เช่น

1. เป็นผู้ที่สามารถปรับตัวได้เป็นอย่างดี อีกทั้งมีความเข้าใจในวัตถุประสงค์ และขอบข่ายของบริการแนะแนวของโรงเรียน ตลอดจนความสัมพันธ์ระหว่างบริการแนะแนวกับโปรแกรมการจัดและดำเนินงานของโรงเรียน

2. มีความสามารถที่จะทำงานกับนักเรียน คณะครู อาจารย์ใหญ่ และบุคลากรหรือผู้ปกครองได้เป็นอย่างดี

3. เป็นผู้ที่มีความเข้าใจและมีทักษะและความสามารถในการเสาะหาข้อมูล (Information) ที่จำเป็นสำหรับการให้คำปรึกษา

4. มีความสามารถที่จะสร้างความเชื่อมั่นและความจริงใจต่อตัวครูแนะแนวให้นักเรียน เป็นผู้รู้การควรและไม่ควร และเป็นผู้ที่สามารถเก็บรักษาความลับได้เป็นอย่างดี (ปราณี เดกิงพล 2511 : 16) ทั้งนี้ ในโครงการอบรมวิชาการแนะแนว จึงกำหนดเนื้อหา หลักสูตรทั้งภาควิชาการและภาคปฏิบัติ เพื่อฝึกให้ผู้ผ่านการอบรมฯ มีความรู้และทักษะในเรื่องจิตวิทยาวัยรุ่น หลักการทั่วไปของการแนะแนว เทคนิคในการจัดบริการแนะแนวในสถานต่าง ๆ พลวัตกลุ่ม ยุทธวิธีในการประชาสัมพันธ์งานแนะแนว ทักษะในการพูด เทคนิคในการสร้างมนุษยสัมพันธ์ เทคนิคการจัดและบริหารงานแนะแนว ในโรงเรียนมัธยมศึกษา และการใช้แหล่งชุมชนให้เป็นประโยชน์ ซึ่งครอบคลุมและพอเพียงที่จะช่วยให้ผู้ผ่านการอบรมวิชาการแนะแนวสามารถจัดกิจกรรมแนะแนวในสถานต่าง ๆ ได้ อย่างไรก็ตามในการปฏิบัติงาน อาจพบปัญหาหรืออุปสรรคที่ทำให้การจัดบริการแนะแนวไม่บรรลุเป้าหมายตามที่ต้องการ หรือมีเหตุให้ไม่สามารถนำความรู้ที่ได้รับจากการอบรมไปใช้ได้ และอาจจะขึ้นอยู่กับองค์ประกอบในเรื่องเพศ อายุ วุฒิทางการศึกษาและประสบการณ์ในการปฏิบัติงานแนะแนวของผู้ผ่านการอบรมวิชาการแนะแนว การศึกษาครั้งนี้จึงเป็นไปเพื่อตอบคำถามดังกล่าว และเพื่อวางมาตรการเกี่ยวกับการคัดเลือกผู้เข้ารับ การอบรมในรุ่นต่อไป ตลอดจนป้องกันปัญหาในการจัดบริการแนะแนว

สมมติฐานในการศึกษา

จากเอกสารและการวิจัยที่เกี่ยวข้องกับการศึกษาค้นคว้า สามารถตั้งสมมติฐานดังต่อไปนี้

1. ผู้ผ่านการอบรมวิชาการแนะแนวทั้งหมด จัดบริการแนะแนวต่างกัน
แตกต่างกัน
2. ผู้ผ่านการอบรมวิชาการแนะแนว เพศชายและเพศหญิง จัดบริการแนะแนว
แตกต่างกัน
3. ผู้ผ่านการอบรมวิชาการแนะแนวที่มีอายุต่างกัน จัดบริการแนะแนว
ต่างกัน
4. ผู้ผ่านการอบรมวิชาการแนะแนวที่มี วุฒิต่างกัน จัดบริการ
แนะแนวแตกต่างกัน
5. ผู้ผ่านการอบรมวิชาการแนะแนวที่มีประสบการณ์ในการปฏิบัติงานแนะ
แนวต่างกันจัดบริการแนะแนวแตกต่างกัน

วิธีดำเนินการ

กลุ่มตัวอย่าง

ในการศึกษาครั้งนี้จะศึกษากับคณะครู-อาจารย์ และศึกษานิเทศก์ทั้งหมดที่เคย
รับการฝึกอบรมวิชาการแนะแนวระดับมัธยมศึกษา หลักสูตรสามเดือน ของศูนย์แนะแนว-
การศึกษาและอาชีพ กรมวิชาการ กระทรวงศึกษาธิการ ในรุ่นที่หนึ่ง ปีพุทธศักราช
2518 จำนวน 166 คน และในรุ่นที่สอง ปีพุทธศักราช 2520 จำนวน 52 คน รวม
ประชากรในการศึกษาครั้งนี้จำนวน 218 คน

เครื่องมือที่ใช้ในการศึกษาครั้งนี้

เครื่องมือที่ใช้ในการรวบรวมข้อมูลเพื่อการศึกษาครั้งนี้ จะเป็นแบบสอบถาม
ชุดเดียวโดยแบ่งออกเป็นสามตอนดังนี้ ✓

✓ ตอนที่หนึ่ง เป็นคำถามเกี่ยวกับลักษณะของผู้ผ่านการอบรมวิชาการแนะแนว
ในเรื่อง เพศ อายุ วุฒิทางการศึกษา ประสบการณ์ในการปฏิบัติงานแนะแนว และ
หน่วยงานที่สังกัด ลักษณะของแบบสอบถามในตอนแรกนี้จะเป็นแบบเลือกตอบที่มีตัวเลือก
ต่าง ๆ ที่จะจัดเตรียมไว้ให้ครอบคลุมลักษณะของผู้ผ่านการอบรมวิชาการแนะแนวทุก ๆ
คน

ตอนที่สอง เป็นกิจกรรมในการจัดบริการแนะแนวด้านต่าง ๆ รวมห้าด้าน
เพื่อให้ผู้ผ่านการอบรมวิชาการแนะแนวได้เลือกพิจารณาว่ากิจกรรมใดบ้างที่จัดบริการ
อยู่ในระดับมากหรือน้อยหรือไม่ไต่ทำ และให้บอกสาเหตุของระดับของการจัดบริการ
ว่า เหตุที่จัดบริการได้มากหรือน้อยหรือไม่ไต่ทำกิจกรรมนั้น ๆ เนื่องจากเหตุใด โดย
พิจารณาในแง่ของตัวบุคคลนี้จากผู้ผ่านการอบรมวิชาการแนะแนว ผู้บริหาร
เพื่อนครู ตัวนักเรียน ผู้ปกครอง และอื่น ๆ เช่น สถานที่ อุปกรณ์ งบประมาณ
 ฯลฯ และเว้นช่องว่างให้เขียนคำอธิบายเพิ่มเติมด้วย

ตัวอย่างการตอบแบบสอบถามตอนที่สอง

บริการรวบรวมข้อมูล เกี่ยวกับตัวเด็ก	ท่านทำกิจกรรมมีผู้ มาก = 3 ปานกลาง = 2 น้อย = 1 ไม่ได้ทำ = 0	มีปัญหาเนื่องจาก					
		ตัวผู้แนะ แนวเอง	ผู้ บริหาร	เพื่อน ครู	ตัว นักเรียน	ผู้ ปกครอง	อื่น ๆ
1. ให้นักเรียนเขียน อัตชีวประวัติ	2				✓		
2. ไปเยี่ยมบ้าน	0	✓					

ข้อ 1. หมายความว่า ท่านให้นักเรียนเขียนอัตชีวประวัติในระดับปานกลาง
ในการให้นักเรียนเขียนอัตชีวประวัตินี้มีปัญหาเนื่องจากนักเรียนมากที่สุด

ข้อ 2. หมายความว่า ท่านไม่ได้ไปเยี่ยมบ้านของนักเรียนเลย เพราะมี
สาเหตุเนื่องจากตัวท่านเองมากที่สุด

ตอนที่สาม เป็นแบบสอบถามชนิดปลายเปิด เพื่อให้
โอกาสผู้ผ่านการอบรมวิชาการแนะแนวได้แสดงความคิดเห็นเกี่ยวกับความ
ที่ได้รับความรู้ที่ได้รับจากการอบรมไปใช้ และขอเสนอแนะในการแก้ปัญหา และการจัดบริการแนะ
แนวในโรงเรียน

การสร้างแบบสอบถาม

ในการสร้างแบบสอบถามได้ดำเนินการดังต่อไปนี้คือ

1. ศึกษาโครงการอบรมวิชาการแนะแนว ระดับวุฒิมัธยมศึกษาตอนต้น
ของศูนย์แนะแนวการศึกษาและอาชีพ กรมวิชาการ (คุุภาคนวนก) งานวิจัยและ
เอกสารที่เกี่ยวข้องกับการแนะแนวตลอดจนมาตราวัคหัตสนคติของบุคคลต่าง ๆ เช่น

บาร์เกอร์ (Grande. 1968 : 821) จรัล สุขกองวารี (จรัล สุขกองวารี
 2519 : ภาคผนวก) ปรีชา สมแก้ว (ปรีชา สมแก้ว 2519 : ภาคผนวก) อนันต์ สุวรรณดี
 2519 : ภาคผนวก) และ ไพบูลย์ อินทวิชา (ไพบูลย์ อินทวิชา 2517 : 64-65
 เป็นต้น

2. สร้างแบบสอบถามชนิดปลายเปิดเกี่ยวกับปัญหาในการจัดบริการแนะแนว
 เพื่อศึกษาแนวโน้มของปัญหาที่ผู้ผ่านการอบรมวิชาการแนะแนว กำลังประสบ
 อยู่จริง ๆ ซึ่งโดยสรุปแล้วจะได้ปัญหาที่มีสาเหตุเกี่ยวข้องกับตัวผู้ผ่านการอบรมวิชาการ
 แนะแนว ผู้บริหาร เพื่อนครู ตัวนักเรียน ผู้ปกครอง และอื่น ๆ เช่น สถานที่ อุปกรณ์
 งบประมาณ ฯลฯ

3. สร้างแบบสอบถามชนิดมาตราส่วนประมาณค่าเกี่ยวกับกิจกรรมแนะแนวต่าง
 100 ต่าง ๆ ทั้งห้าบริการ เพื่อศึกษาแนวโน้มของกิจกรรมที่ครูแนะแนวส่วนมาก
 สามารถปฏิบัติได้จริง ๆ โดยนำเสนอศึกษานิเทศก์วิชาการแนะแนวของกรมสามัญศึกษา
 นางสาวนิตา แดงสุภา นางสาวคมคาย ณ หนองคาย และนางสาวจรรยา สุวรรณสิทธิ์
 กรมอาชีวศึกษา นางศรีนวล โกมลนิช และนักวิชาการศึกษาของศูนย์แนะแนวการศึกษา
 และอาชีพ นายสวัสดิ์ สุวรรณอักษร และนายมะเคื้อ เสมอ เพื่อให้ตรวจแก้ไขสำนวน
 ในกระทรงบางข้อ แล้วนำไปทดสอบกับครูแนะแนวจำนวน 54 โรงเรียน ซึ่งประชุมกัน
 อยู่ที่โรงเรียนสตรีศรีสุริโยทัย ในวันที่เสาร์ที่ 22 พฤศจิกายน 2523 เนื่องในงานกลุ่ม
 สัมพันธแนะแนวครั้งที่สี่

4. นำข้อมูลที่ได้รับจากแบบสอบถามสองครั้งแรกมาสร้างแบบสอบถามฉบับจริง
 แล้วนำเสนอต่อประธานและกรรมการที่ปรึกษาให้ตรวจแก้ไขสำนวน ภาษา และความ
 สั้นยาวที่เหมาะสม

การรวบรวมข้อมูล

1. กำหนดรหัสของแบบสอบถามตามรายชื่อผู้ผ่านการอบรมวิชาการแนะแนว โดยใช้รหัส 001-166 สำหรับผู้ผ่านการอบรมในรุ่นที่หนึ่ง และรหัส 201-252 สำหรับผู้ผ่านการอบรมในรุ่นที่สอง
2. ส่งแบบสอบถามซึ่งมีชื่อและที่อยู่ของผู้ศึกษาพร้อมอากรแสตมป์ไปทางไปรษณีย์สองสัปดาห์ต่อมาจากการติดตามแบบสอบถามทางโทรศัพท์ พบว่าผู้ผ่านการอบรมวิชาการแนะแนวส่วนหนึ่งย้ายโรงเรียน จึงส่งแบบสอบถามไปให้ใหม่อีก และติดตามแบบสอบถามอีกสองครั้งทางไปรษณีย์บัตรโดยติดค่อไปยังบ้านพักและโรงเรียนของผู้ผ่านการอบรมวิชาการแนะแนว นอกจากนี้ยังติดตามผลทางโทรศัพท์อีกครั้ง รวมติดตามสี่ครั้ง
3. ใ้กรับแบบสอบถามกลับคืนทั้งหมด 159 ฉบับ หรือคิดเป็นร้อยละ 72.48
4. คัดเลือกแบบสอบถามฉบับที่สมบูรณ์ และเป็นแบบสอบถามที่ผู้ผ่านการอบรมวิชาการแนะแนวตอบด้วยตนเองทุกฉบับ

การจัดกระทำกับข้อมูล

1. รวมนำหนักในการจัดกิจกรรมในแต่ละด้านของแต่ละฉบับ
2. แปลงข้อมูลเป็นรหัสแล้วตรวจสอบการลงรหัสให้ถูกต้อง
3. เจาะรหัสลงในบัตรคอมพิวเตอร์ และตรวจสอบการเจาะบัตรทุกบัตรแล้วแก้ไขให้ถูกต้อง
4. ขอความร่วมมือ สถาบันบริการคอมพิวเตอร์ จุฬาลงกรณ์มหาวิทยาลัย ใช้เครื่องคอมพิวเตอร์ในการแจกจ่ายประเภทตัวแปรในลักษณะต่าง ๆ แปลงค่าคะแนนในการจัดบริการแนะแนวด้านต่าง ๆ และคำนวณค่าทางสถิติด้วย Statistical Package for The Social Sciences และนำค่าสถิติที่ได้มาคำนวณเพื่อวิเคราะห์ความแปรปรวนแบบ Repeated Measurement

5. หากการย่อยละของปัญหาของผู้ผ่านการอบรมวิชาการแนะแนวจำแนกตาม
ตัวแปรต่าง ๆ

6. รวบรวมความถี่ให้เห็นและข้อเสนอแนะของผู้ผ่านการอบรมวิชาการแนะแนว
ทุกฉบับ แล้วสรุปและเรียบเรียง

สถิติที่ใช้ในการวิเคราะห์ข้อมูล

ตรวจสอบสมมติฐานด้วย Analysis of Variance with Repeated
Measurement (Dayton. 1970 : 258)

ผลการวิเคราะห์ข้อมูล

สัญลักษณ์ที่ใช้ในการวิเคราะห์ข้อมูล

N	แทน	จำนวนคนในกลุ่มตัวอย่าง
X	แทน	คะแนนดิบ
\bar{X}	แทน	ค่าเฉลี่ยของคะแนนดิบ
ΣX	แทน	ผลรวมของคะแนนดิบ
ΣX^2	แทน	ผลรวมของคะแนนดิบแต่ละตัวยกกำลังสอง
S^2	แทน	ค่าความแปรปรวน
SS	แทน	ผลรวมกำลังสอง
df	แทน	ระดับของขั้นแห่งความอิสระ
MS	แทน	ค่ากำลังสองเฉลี่ย
F	แทน	ค่าวิกฤตที่ใช้ในการพิจารณา
*	แทน	มีนัยสำคัญทางสถิติที่ระดับ .05
**	แทน	มีนัยสำคัญทางสถิติที่ระดับ .01

การวิเคราะห์ข้อมูล

การวิเคราะห์ข้อมูล เพื่อเปรียบเทียบการจัดบริการแนะแนวค่านต่าง ๆ เป็น
การทดสอบสมมติฐานควย Analysis of Variance with Repeated Measurement

ผลการวิเคราะห์ข้อมูล

แปลงค่าคะแนนในการจัดบริการแนะแนวค่านต่าง ๆ และใช้เครื่องคอมพิวเตอร์
คำนวณค่าสถิติควย Statistical Package for The Social Sciences
แล้วนำค่าสถิติที่ได้มาวิเคราะห์ความแปรปรวนแบบ Repeated Measurement
ดังแสดงในการร่างต่อไปนี้

ตาราง 1 การเปรียบเทียบความแปรปรวนของคะแนนการจัดบริการแนะแนวค่าน
ต่าง ๆ ระหว่างเพศ

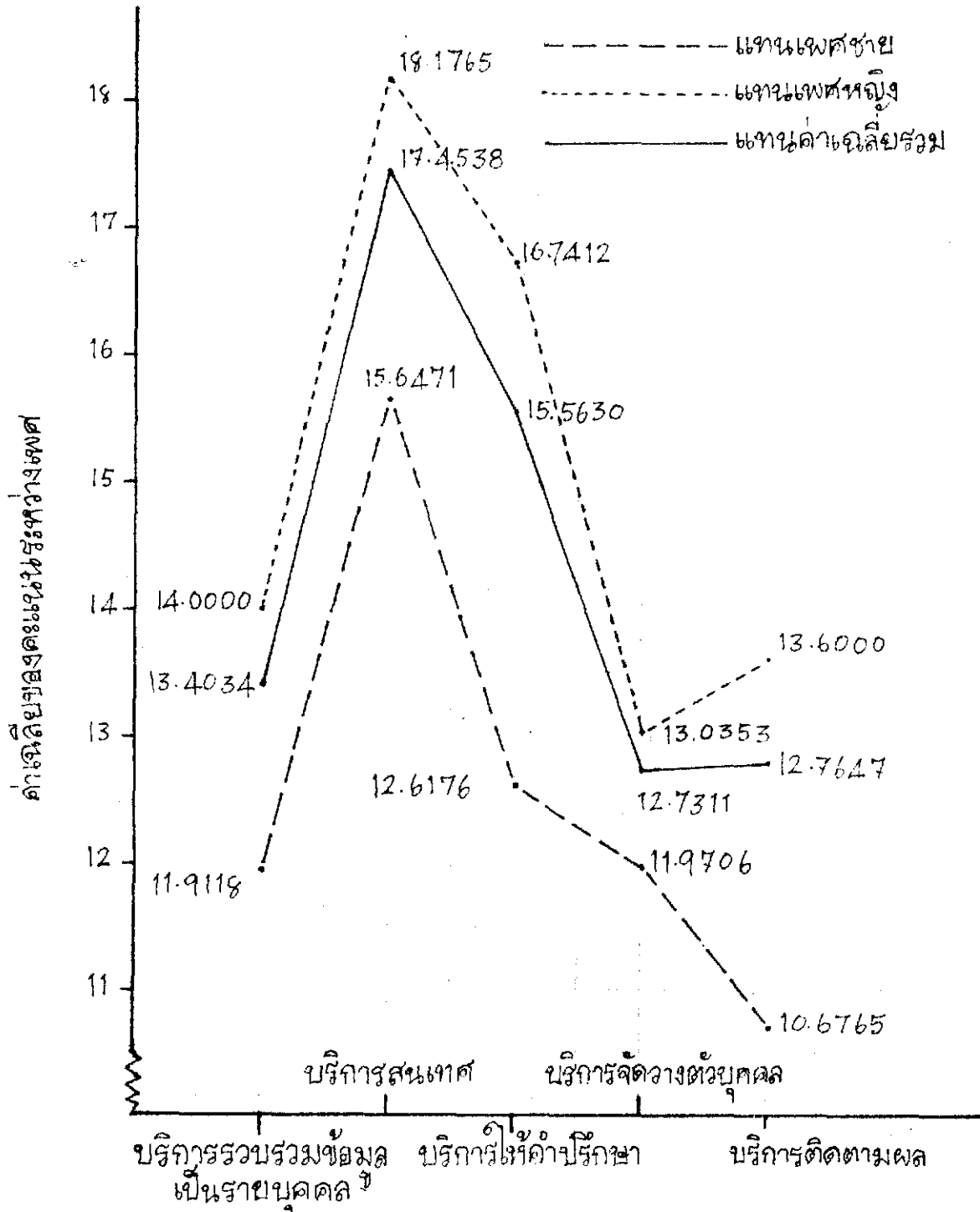
แหล่งความแปรปรวน	df	SS	MS	F
ระหว่างเพศ	1	787.0664	787.0662	2.396
ภายในกลุ่ม	117	38425.7734	382.4253	
ระหว่างค่าน	4	2043.5513	510.8878	16.7378 **
ระหว่างค่านกับกลุ่ม	4	122.2827	30.5707	1.0016
ภายในกลุ่ม	468	14284.776	30.5230	

ผลการวิเคราะห์หขอมูลจากตาราง 1 แสดงว่าผู้ผ่านการอบรมวิชาการแนะแนว
ทั้งเพศชายและเพศหญิง จัดบริการแนะแนวแตกต่างกันอย่างไม่มีนัยสำคัญทางสถิติ แต่
การจัดบริการแนะแนวทั้งห้าค่านจัดได้แตกต่างกันอย่างมีนัยสำคัญที่ระดับ 0.01 กล่าวคือ
ผู้ผ่านการอบรมวิชาการแนะแนวจัดบริการสนเทศมากที่สุด ($\bar{x} = 17.4538$) จัดบริการ
ให้คำปรึกษาของลงมา ($\bar{x} = 15.5630$) และจัดบริการจัดวางตัวบุคคลน้อยที่สุด
($\bar{x} = 12.7311$) โปรดดูรายละเอียดตาราง 2 ประกอบ

ตาราง 2 แสดงค่าเฉลี่ยและค่าความเบี่ยงเบนมาตรฐานของคะแนน
การให้บริการแนะแนวสถานต่าง ๆ

คะแนน	บริการรวม ข้อมูลเป็นราย บุคคล	บริการต้นเขต	บริการในคำ ปรึกษา	บริการจัดวาง ตัวบุคคล	บริการติดตามผล และประเมินผล
ค่าเฉลี่ย	13.4034	17.4538	15.5630	12.7311	12.7647
ค่าความเบี่ยง เบนมาตรฐาน	7.4610	9.9155	9.0119	8.2428	12.2990

แสดงการเปรียบเทียบที่พบค่าเฉลี่ยของคะแนนการวัดบริการแนะแนว
ด้านต่างๆ จำแนกตามเพศ



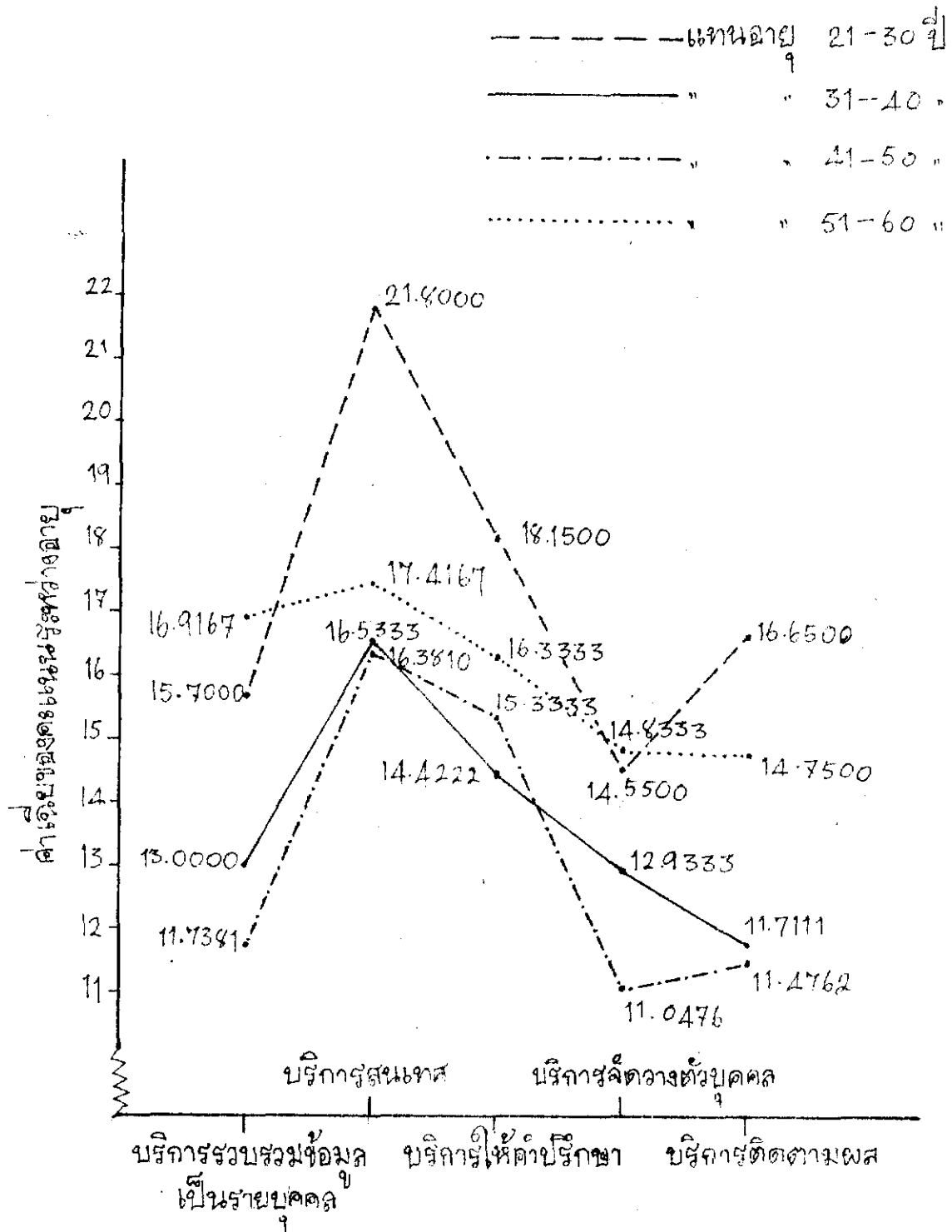
ตาราง 3 การเปรียบเทียบความแปรปรวนของคะแนนการจัดบริการแนะแนวค่านต่าง ๆ ะหว่างอายุ

แหล่งความแปรปรวน	df	SS	MS	F
ระหว่างอายุ	3	1454.0931	484.6975	1.476
ภายในกลุ่ม	115	37758.7217	328.3367	
ระหว่างค่าน	4	2043.5513	510.8878	16.6568 **
ระหว่างค่านกับกลุ่ม	4	298.2738	74.5685	2.4312 *
ภายในกลุ่ม	460	14108.878	30.6715	

ผลการวิเคราะห์ข้อมูลจากตาราง 3 พบว่ามีปฏิสัมพันธ์ (interaction effect) ระหว่างค่านกับกลุ่มอย่างมีนัยสำคัญที่ระดับ .05 แสดงว่าการจัดบริการแนะแนวค่านต่าง ๆ ของผู้ผ่านการอบรมวิชาการแนะแนวที่มีช่วงอายุต่างกัน จัดบริการแนะแนวได้ไม่เป็นไปในทิศทางเดียวกัน หรือให้ความสำคัญของการจัดบริการในแต่ละค่านแตกต่างกัน กล่าวคือ กลุ่มอายุ 31 - 40 ปี จัดบริการรวบรวมข้อมูลเป็นรายบุคคล บริการสนเทศ บริการจัดวางตัวบุคคล และบริการติดตามผลและประเมินผล มากกว่ากลุ่มอายุ 41 - 50 ปี ยกเว้นบริการให้คำปรึกษาและกลุ่มอายุ 21 - 30 ปี จัดบริการสนเทศ บริการให้คำปรึกษา และบริการติดตามผลและประเมินผล มากกว่ากลุ่มอายุ 51 - 60 ปี ยกเว้นบริการรวบรวมข้อมูลเป็นรายบุคคล และบริการจัดวางตัวบุคคล โปรดดูรายละเอียดจากภาพประกอบ 2

ภาพประกอบ 2

แสดงการเปรียบเทียบค่าเฉลี่ยของคะแนนการวัดบริการแนะแนว
ด้านต่างๆ จำแนกตามอายุ



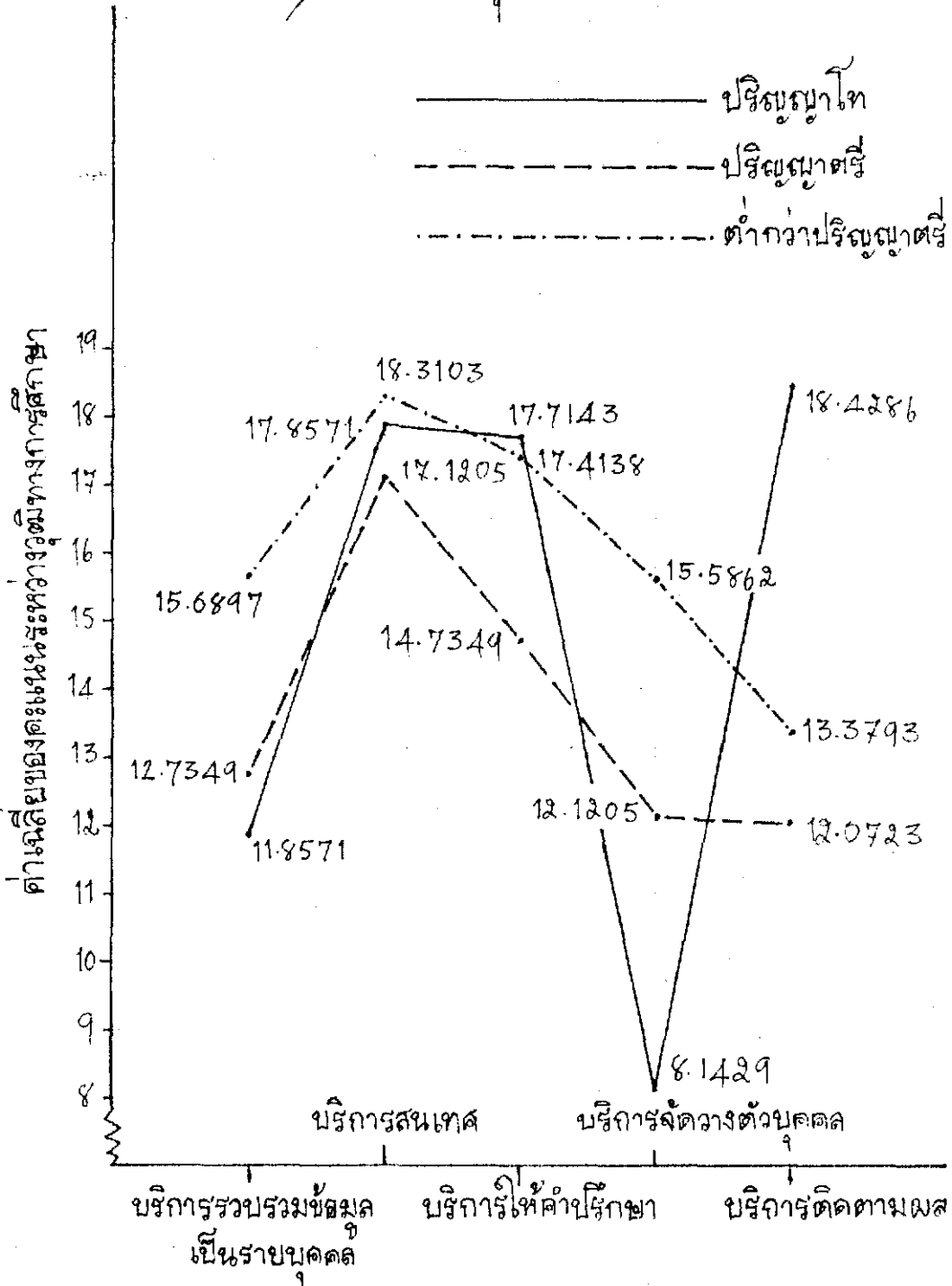
ตาราง 4 การเปรียบเทียบความแปรปรวนของคะแนนการจัดบริการแนะแนวด้านต่าง ๆ
ระหว่างวุฒิทางการศึกษา

แหล่งความแปรปรวน	df	SS	MS	F
ระหว่างวุฒิทางการศึกษา ภายในกลุ่ม	2 116	584.0906 38628.3711	292.2451 333.0032	0.878
ระหว่างด้าน	4	2043.5513	510.8878	17.0837 **
ระหว่างด้านกับกลุ่ม ภายในกลุ่ม	4 464	1015.8295 13875.899	253.9574 29.9050	8.4921 **

ผลการวิเคราะห์ข้อมูลจากตาราง 4 พบว่ามีปฏิสัมพันธ์ (interaction effect) ระหว่างด้านกับกลุ่มอย่างมีนัยสำคัญที่ระดับ .01 แสดงว่าในการจัดบริการแนะแนวด้านต่าง ๆ ผู้ผ่านการอบรมวิชาการแนะแนวที่มีวุฒิทางการศึกษาต่างกันจัดได้แตกต่างกัน กล่าวคือ กลุ่มผู้มีวุฒิทางการศึกษาระดับปริญญาโทจัดบริการให้คำปรึกษาและบริการติดตามผลและประเมินผลได้มากกว่าทุกกลุ่ม แต่จัดบริการจัดวางตัวบุคคลได้น้อยกว่าทุกกลุ่ม และกลุ่มผู้มีวุฒิทางการศึกษาด้านปริญญาตรีจัดบริการทุกด้านได้มากกว่าทุกกลุ่ม ยกเว้นบริการให้คำปรึกษาและบริการติดตามผลและประเมินผลจัดได้น้อยกว่ากลุ่มผู้มีวุฒิทางการศึกษาระดับปริญญาโทแต่มากกว่ากลุ่มผู้มีวุฒิทางการศึกษาระดับปริญญาตรีทุก ๆ ด้าน โปรดดูรายละเอียดจากภาพประกอบ 3

ภาพประกอบ 3

แสดงการเปรียบเทียบเกี่ยวกับค่าเฉลี่ยของคะแนนการวัดบริการแนะแนว
ด้านต่างๆ จำแนกตามวุฒิทางการศึกษา



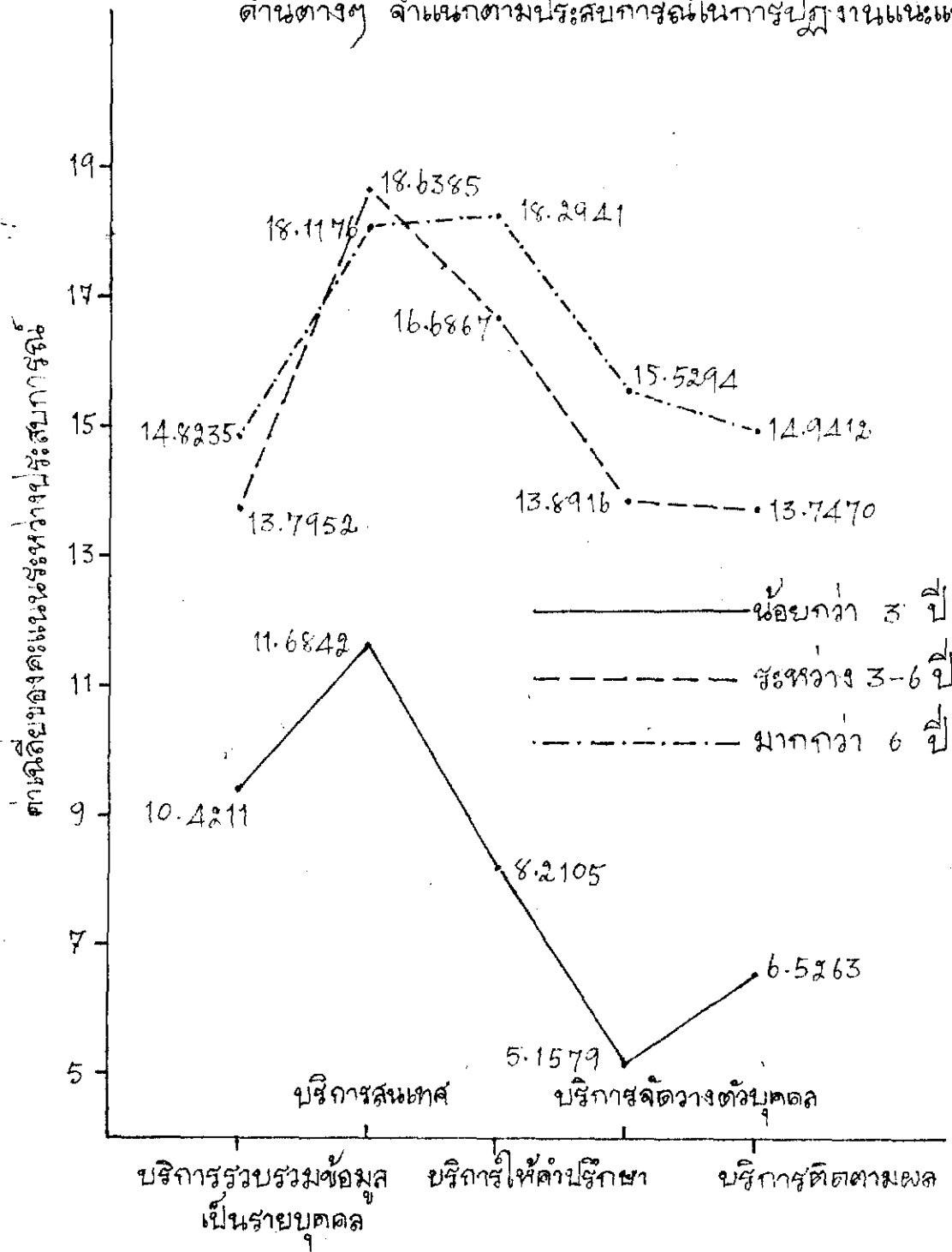
ตาราง 5 การเปรียบเทียบความแปรปรวนของคะแนนการจับบริการแนะแนวด้านต่าง ๆ ระหว่างประสบการณ์

แหล่งความแปรปรวน	df	SS	MS	F
ระหว่างประสบการณ์	2	4116.0726	2058.0361	6.802 **
ภายในกลุ่ม	116	35096.7681	302.5581	**
ระหว่างด้าน	4	2043.5513	510.8878	16.8633
ระหว่างด้านกับกลุ่ม	4	349.7871	87.4468	2.8864 *
ภายในกลุ่ม	464	14057.269	30.2958	

ผลการวิเคราะห์ข้อมูลจากตาราง 5 พบว่าผู้ผ่านการอบรมวิชาการแนะแนวที่มีประสบการณ์ต่างกันจับบริการแนะแนวได้แตกต่างกันอย่างมีนัยสำคัญ ที่ระดับ .01 และพบว่ามีความสัมพันธ์ระหว่างด้านกับกลุ่มอย่างมีนัยสำคัญที่ระดับ .05 แสดงว่าในการจับบริการแนะแนวด้านต่าง ๆ ผู้ผ่านการอบรมวิชาการแนะแนวที่มีประสบการณ์ต่างกันจับได้แตกต่างกัน กล่าวคือ กลุ่มผู้มีประสบการณ์น้อยกว่า 3 ปี จับบริการได้น้อยที่สุด และแตกต่างจากกลุ่มผู้มีประสบการณ์มากกว่า เมื่อเปรียบเทียบในกลุ่มผู้มีประสบการณ์ 3-6 ปี และกลุ่มผู้มีประสบการณ์มากกว่า 6 ปี พบว่า กลุ่มผู้มีประสบการณ์มากกว่า 6 ปี จะจับบริการด้านต่าง ๆ ยกเว้นบริการสนเทศ ได้มากกว่ากลุ่มผู้มีประสบการณ์ระหว่าง 3-6 ปี โปรดดูรายละเอียดจากภาพประกอบ 4

ภาพประกอบ 4

แสดงการเปรียบเทียบค่าเฉลี่ยของคะแนนการแนะแนว
ด้านต่างๆ จำแนกตามประสบการณ์ในการปฏิบัติงานแนะแนว



ตาราง 6 แสดงจำนวนร้อยละของปัญหาในการจัดบริการและแนว
จำนวนความผิด

ประเภท	จำนวนและ %	จำนวน ผู้รับบริการ	เพื่อนครู	ตัว นักเรียน	ผู้ ปกครอง	ผู้ อื่น	ไม่ระบุ หรือไม่ ตอบ	รวม	
จำนวน ชาย	34 28.6%	568 8.69%	112 1.71%	171 2.61%	337 5.15%	57 0.87%	139 2.12%	486 7.42%	1,870 28.57%
จำนวน หญิง	85 71.4%	872 13.32%	197 3.01%	227 3.47%	822 12.56%	157 2.40%	170 2.60%	2,230 34.07%	4,675 71.43%
จำนวน รวม	119 100.0%	1,440 22.01%	309 4.72%	398 6.08%	1,159 17.71%	214 3.27%	309 4.72%	2,689 41.49%	6,545 100.00%

ตาราง 7 แสดงจำนวนร้อยละของปัญหาในการจัดการบริการและแนว
จำนวนตามอายุ

อายุ	ตัวชี้แนะ ตนเอง	ผู้บริหาร	เพื่อนครู	ตัว นักเรียน	ผู้ ปกครอง	อื่น ๆ	ไม่ชัดเจน หรือไม่ ตอบ	รวม
จำนวน 20 ร้อยละ 21-30 ปี	246	48	49	184	43	41	489	1,100
จำนวน 45 ร้อยละ 31-40 ปี	635	128	213	505	76	153	765	2,475
จำนวน 42 ร้อยละ 41-50 ปี	503	115	100	368	80	114	1,030	2,310
จำนวน 12 ร้อยละ 51-60 ปี	56	18	22	116	15	1	432	660
จำนวน 119 ร้อยละ 100.0	1,440	309	384	1,173	214	309	2,716	6,545
รวม	22	4.73	5.87	17.91	3.27	4.72	41.5	100

ตาราง 8 แสดงจำนวนรอยละของปัญหาในการจัดบริการแนะแนว
 จำนวนความถี่ทางการศึกษา

จุดทางการศึกษา	จำนวนและ แนะแนว	ผู้บริหาร	เพื่อนครู	ศิษย์ นักเรียน	ผู้ปกครอง	อื่น ๆ	ไม่ปัญหา หรือไม่ตอบ	รวม
จำนวน ปริญญาโท	73	8	5	49	12	65	173	385
รอยละ	1.12	0.12	0.08	0.75	0.18	0.99	2.64	5.88
จำนวน ปริญญาตรี	1,000	253	311	792	159	225	1,824	4,565
รอยละ	15.29	3.87	4.75	12.10	2.43	3.44	27.87	69.75
จำนวน ต่ำกว่าปริญญาตรี	366	49	66	332	43	20	719	1,595
รอยละ	5.59	0.75	1.00	5.07	0.66	0.31	10.99	24.37
จำนวน รวม	1,440	310	382	1,173	214	310	2,716	6,545
รอยละ	22.00	4.74	5.83	17.92	3.27	4.74	41.5	100.0

ตาราง 9 แสดงจำนวนร้อยละของปัญหาในการจัดบริการแนะแนว
จำแนกตามประเภทการแก้ปัญหาที่ปฏิบัติงานแนะแนว

ประเภทการ ปัญหา	ตัวชี้ แนะ แนะ	ผู้บริหาร	เพื่อน ครู	คำ นักเรียน	ผู้ ปกครอง	อื่น ๆ	ไม่ รู้ หรือ ไม่ ตอบ	รวม	
จำนวน น้อยกว่า 3 ปี	19	213	51	35	197	28	15	506	1,045
ร้อยละ	1.60	3.26	0.78	0.53	3.01	0.43	0.23	7.73	15.97
จำนวน ระหว่าง 3-6 ปี	83	1,137	208	308	780	160	217	1,701	4,565
ร้อยละ	69.7	17.37	3.18	4.71	11.92	2.44	4.14	25.99	69.75
จำนวน มากกว่า 6 ปี	17	90	50	41	196	26	23	509	935
ร้อยละ	14.3	1.38	0.76	0.63	2.99	0.40	0.35	7.77	14.28
จำนวน รวม	119	1,440	309	384	1,173	214	309	2,716	6,545
ร้อยละ	100.0	22.01	4.72	5.87	17.92	3.27	4.72	41.49	100

สรุปผลจากตาราง 6 แสดงว่าในการศึกษาครั้งนี้มีกลุ่มตัวอย่างจำนวน 119 คน แยกเป็นเพศชาย 34 คน หรือร้อยละ 28.6 เพศหญิง 85 คน หรือร้อยละ 71.4 สำหรับปัญหาในการจัดบริการแนะแนวนั้น ทั้งเพศชายและหญิงประสบปัญหาเนื่องจากตัวเองมากที่สุด คือร้อยละ 8.69 และร้อยละ 13.32 ตามลำดับ และประสบปัญหาเนื่องจากตัวนักเรียนรองลงไปคือร้อยละ 5.15 และร้อยละ 17.71 ตามลำดับ

จากตาราง 7 เมื่อแยกประเภทตามอายุ ช่วงอายุ 21-30 ปี มี 20 คน หรือร้อยละ 16.8 ช่วงอายุ 31-40 ปี มี 45 คน หรือร้อยละ 37.8 ช่วงอายุ 41-50 ปี มี 42 คน หรือร้อยละ 35.3 ทั้งสามกลุ่มดังกล่าวมีปัญหาเนื่องจากตัวเองมากที่สุดคือ ร้อยละ 3.76 ร้อยละ 9.70 และร้อยละ 7.68 ตามลำดับ และประสบปัญหาเนื่องจากตัวนักเรียนรองลงไปคือร้อยละ 2.81 ร้อยละ 7.71 และร้อยละ 5.62 ตามลำดับ สำหรับช่วงอายุ 51-60 ปี มี 12 คน หรือร้อยละ 10.1 มีปัญหาต่างจากกลุ่มอื่น ๆ คือเนื่องจากตัวนักเรียนมากที่สุดร้อยละ 1.77 และเนื่องจากตัวเองรองลงไปคือร้อยละ 0.86

จากตาราง 8 เมื่อแยกประเภทตามวุฒิทางการศึกษา ผู้ผ่านการอบรมวิชาการ และแนวที่มีวุฒิทางการศึกษาในระดับปริญญาโทมี 7 คน หรือร้อยละ 5.9 ระดับปริญญาตรี มี 83 คน หรือร้อยละ 69.7 และต่ำกว่าปริญญาตรีมี 29 คน หรือร้อยละ 24.4 ทั้งสามกลุ่มประสบปัญหาเนื่องจากตัวเองมากที่สุดคือร้อยละ 1.12 ร้อยละ 15.29 และร้อยละ 5.59 ตามลำดับ และประสบปัญหาเนื่องจากตัวนักเรียนรองลงไปคือร้อยละ 12.10 และร้อยละ 5.07 แต่กลุ่มที่มีวุฒิทางการศึกษาระดับปริญญาโทประสบปัญหาเนื่องจากเหตุอื่น ๆ รองลงไปคือร้อยละ 0.99

จากตาราง 9 เมื่อแยกประเภทตามประสบการณ์ในการปฏิบัติงานแนะแนว ผู้ผ่านการอบรมวิชาการแนะแนวที่มีประสบการณ์น้อยกว่าสามปีมี 19 คน หรือร้อยละ 16.0 ระหว่าง 3-6 ปี มี 83 คน หรือร้อยละ 69.7 ทั้งสองกลุ่มมีปัญหาเนื่องจากตัวเองมากที่สุดคือร้อยละ 3.26 และร้อยละ 17.37 ตามลำดับ และประสบปัญหาเนื่องจากตัวนักเรียนรองลงไปคือร้อยละ 3.01 และร้อยละ 4.71 สำหรับผู้ที่ประสบการณ์มากกว่า 6 ปี มี 17 คน หรือร้อยละ 14.3 กลุ่มนี้มีปัญหาดังกล่าวไปคือเนื่องจากตัวนักเรียนมากที่สุดคือร้อยละ 2.99 และประสบปัญหาเนื่องจากตัวเองรองลงไปคือร้อยละ 1.38

นอกจากการวิเคราะห์ดังกล่าวยังมีการศึกษาจากคำถามปลายเปิด และรวบรวมเป็นข้อสรุปของผู้ผ่านการอบรมวิชาการแนะแนวดังต่อไปนี้

สรุปข้อเสนอแนะในการจัดบริการแนะแนวของผู้ผ่านการอบรม

1. ควรมีตำแหน่งครูแนะแนวประจำสถานศึกษาทุกระดับและทุกสังกัดหน่วยงานตามอัตราส่วนระหว่างครูแนะแนวกับจำนวนนักเรียนที่เหมาะสม
2. สถานศึกษาทุกระดับและทุกสังกัดหน่วยงานควรมีชั่วโมงแนะแนว
3. กำหนดหน้าที่ในการรวบรวมข้อมูลเกี่ยวกับตัวเด็กให้กับครูประจำชั้นหรืออาจารย์ที่ปรึกษา และนับเป็นครูแนะแนวด้วย
4. จัดอบรมหรือสัมมนา เพื่อเพิ่มพูนความรู้ และประสบการณ์แก่ครูแนะแนวเสมอ ๆ
5. กำหนดวิชาการแนะแนวเป็นวิชาบังคับในทุกสถานบันที่รับผิดชอบในการผลิตครูทุกระดับ
6. สมาคมแนะแนวควรมีบทบาทในการจัดอบรมครูแนะแนวทั่วประเทศ เช่นเดียวกับสมาคมห้องสมุดแห่งประเทศไทย
7. ศูนย์แนะแนวการศึกษาและอาชีพ ควรจัดอบรมอีกและควรสนับสนุนในเรื่องเอกสาร ซึ่งไม่จำเป็นจะต้องเป็นหนังสือ เพื่อเตือนสติและนำไปทดลองปฏิบัติ
8. เจ้าหน้าที่ระดับกรม เช่น ศึกษาธิการควรไปเยี่ยมบริการแนะแนวในโรงเรียน

สรุปข้อเสนอแนะในการแก้ปัญหาเกี่ยวกับบุคลากรที่เกี่ยวข้อง

1. ครูแนะแนว
 - 1.1 ต้องตระหนักในคุณค่าของงานแนะแนว ตั้งใจและทุ่มเทในการปฏิบัติงานแนะแนว

- 1.2 มีอารมณ์หนักแน่นมั่นคง และมีวุฒิตลอดจนกำลังใจในการทำงานดี
- 1.3 มีและรักษามนุษยสัมพันธ์กับทุก ๆ คน เข้ากับคนได้ทุกวัยและทุกระดับ
- 1.4 คัดเลือกบุคคลที่มีบุคลิกดี
- 1.5 ให้มีโอกาสดอกเปลี่ยนความรู้และทัศนคติกับเพื่อนครูแนะแนว
- 1.6 มีทีมงานที่ประกอบด้วยครูที่มีความรู้และประสบการณ์
- 1.7 มีนโยบายหรือโครงการในการปฏิบัติงานที่แน่นอนรัดกุม
- 1.8 มีเวลาในการจัดบริการแนะแนว

2. ผู้บริหาร

- 2.1 จัดประชุมหรืออบรมผู้บริหารให้เข้าใจงานแนะแนว
- 2.2 กำหนดคิทำงานแนะแนวเป็นรูปแบบหนึ่งของการบริหารการศึกษา และสนับสนุนงานแนะแนวในรูปแบบต่าง ๆ เช่น ประชาสัมพันธ์ ติดตามผลงานแนะแนว ไปชมการจัดบริการแนะแนวต่างสถาบันศึกษา
- 2.3 ให้ความสนใจงานทุกฝ่ายเท่าเทียมกัน
- 2.4 ไม่คาดหวังว่าครูแนะแนวจะช่วยให้เด็กเรียนดีขึ้นจากเดิมได้ทันที
- 2.5 ไม่ถือว่าครูแนะแนวเป็นตัวสำรองเมื่อขาดครู
- 2.6 ไม่ควรให้โรงเรียนมีกิจกรรมมากเกินไป

3. เพื่อนครู

- 3.1 ครูแนะแนวควรมีมนุษยสัมพันธ์กับเพื่อนครู เสนอข่าวสารและหมั่นติดตามเรื่องราวที่เกี่ยวข้องด้วย
- 3.2 ขอความร่วมมือจากเพื่อนครูโดยผ่านฝ่ายบริหาร เช่น ใ้บริการนักเรียนที่เพื่อนครูกำลังประจำชั้นอยู่
- 3.3 เพื่อนครูทุกคนควรผ่านการอบรมวิชาการแนะแนวระยะสั้น
- 3.4 เพื่อนครูไม่ควรย้ายโดยไม่จำเป็น

4. คำนึงนักเรียน

- 4.1 ครูแนะแนวควรออกแบบเครื่องมือในการสำรวจข้อมูลที่อำนวยความสะดวกในการตอบมากที่สุด
- 4.2 ครูแนะแนวควรหมั่นคิดความผล
- 4.3 จัดเวลาให้นักเรียนมีโอกาสไปพบครูแนะแนว
- 4.4 คุณสมบัติในการขอรับทุนควรเปลี่ยนเป็นตั้งใจเรียนแทนการเรียนดี เพื่อให้โอกาสนักเรียนที่ปัญหาเรื่องเศรษฐกิจ

5. ผู้ปกครอง

- 5.1 ครูแนะแนวควรรหาโอกาสไปเยี่ยมบ้านเพื่อพบปะพูดคุยเป็นการส่วนตัว
- 5.2 จัดประชุมผู้ปกครอง ในวันหยุดราชการ และเชิญเฉพาะกลุ่มตามวัตถุประสงค์ของการประชุมเพื่อให้เห็นคุณค่าของการไปติดต่อกับโรงเรียน
- 5.3 จัดทำเอกสารเพื่อเผยแพร่ความรู้แก่ผู้ปกครอง
- 5.4 ครูแนะแนวควรเข้ากับผู้ปกครองให้คลายความจริงจัง สนิทใจ ในทุกระดับชั้นโดยไม่แสดงการรังเกียจที่จะเขาไปพบปะสังสรรค์ด้วย

สรุปผล อภิปรายผล และข้อเสนอแนะ

ความมุ่งหมายของการศึกษาค้นคว้า

1. เพื่อศึกษาการจัดบริการแนะแนวของผู้ผ่านการอบรมวิชาการแนะแนวระดับวุฒิบัณฑิต หลักสูตรสามเดือน ของศูนย์แนะแนวการศึกษาและอาชีพ กรมวิชาการ กระทรวงศึกษาธิการ
2. เพื่อเปรียบเทียบการจัดบริการแนะแนวของผู้ผ่านการอบรมวิชาการแนะแนว โดยจำแนกตามตัวแปรต่อไปนี้
 - 2.1 เพศ
 - 2.2 อายุ
 - 2.3 วุฒิทางการศึกษา
 - 2.4 ประสบการณ์ในการปฏิบัติงานแนะแนว
3. เพื่อรวบรวมความคิดเห็นและข้อเสนอแนะของผู้ผ่านการอบรมวิชาการแนะแนวเกี่ยวกับการจัดบริการแนะแนว

สมมติฐานในการศึกษา

1. ผู้ผ่านการอบรมวิชาการแนะแนวทั้งหมดจัดบริการแนะแนวด้านต่าง ๆ แตกต่างกัน
2. ผู้ผ่านการอบรมวิชาการแนะแนวเพศชายและเพศหญิงจัดบริการแนะแนว แตกต่างกัน
3. ผู้ผ่านการอบรมวิชาการแนะแนวที่มีอายุต่างกันจัดบริการแนะแนวแตกต่างกัน
4. ผู้ผ่านการอบรมวิชาการแนะแนวที่มีวุฒิทางการศึกษาต่างกัน จัดบริการแนะแนว แตกต่างกัน
5. ผู้ผ่านการอบรมวิชาการแนะแนวที่มีประสบการณ์ในการปฏิบัติงานแนะแนว ต่างกัน จัดบริการแนะแนวแตกต่างกัน

วิธีดำเนินการศึกษาค้นคว้า

1. กลุ่มตัวอย่าง

ในการศึกษาครั้งนี้ สักขาคับคณะครู อาจารย์ และศึกษานิเทศก์ทั้งหมด ที่เคยรับการฝึกอบรมวิชาการแนะแนว หลักสูตรสามเดือน ของศูนย์แนะแนวการศึกษาและอาชีพ กระทรวงศึกษาธิการ รวมประชากรในการศึกษาครั้งนี้ จำนวน 218 คน ได้รับแบบสอบถามกลับคืน 159 ฉบับ หรือร้อยละ 72.94 แต่มีข้อมูลที่วิเคราะห์ได้ 119 ฉบับ

2. เครื่องมือที่ใช้ในการศึกษาค้นคว้า

การศึกษาค้นคว้าครั้งนี้ใช้แบบสอบถามชุดเดียวโดยแบ่งออกเป็นสามตอนดังนี้ ตอนที่หนึ่ง เป็นคำถามเกี่ยวกับลักษณะของผู้ผ่านการอบรมวิชาการแนะแนวในเรื่องเพศ อายุ วุฒิต่างการศึกษา ประสบการณ์ในการปฏิบัติงานแนะแนว และหน่วยงานที่สังกัด

ตอนที่สอง เป็นกิจกรรมในการจัดบริการแนะแนวด้านต่าง ๆ รวมทั้งทำ งาน เพื่อให้ผู้ผ่านการอบรมวิชาการแนะแนวได้เลือกพิจารณาว่ากิจกรรมใดบ้างที่กำลังจัดบริการอยู่ในระดับมากหรือน้อยหรือไม่ได้ทำ และให้บอกสาเหตุของระดับของการจัดบริการคว่า เนื่องจากเหตุใดโดยพิจารณาในแง่ของตัวบุคคลนับจากตัวผู้ผ่านการอบรมวิชาการแนะแนว ผู้บริหาร เพื่อนครู ตัวนักเรียน ผู้ปกครอง และอื่น ๆ เช่น สถานที่ อุปกรณ์งบประมาณ ฯลฯ

ตอนที่สาม เป็นแบบสอบถามชนิดปลายเปิดเพื่อให้โอกาสผู้ผ่านการอบรมวิชาการแนะแนวได้แสดงความคิดเห็นเกี่ยวกับการนำความรู้ที่ได้รับจากการอบรมไปใช้และขอเสนอแนะในการแก้ปัญหาและการจัดบริการแนะแนวในโรงเรียน

3. การดำเนินการศึกษา

3.1 สร้างแบบสอบถามชนิดปลายเปิดเกี่ยวกับปัญหาในการจัดบริการแนะแนว เพื่อหาแนวโน้มของปัญหาที่ผู้ผ่านการอบรมวิชาการแนะแนวประสบอยู่ และสร้าง

แบบสอบถามชนิดมาตราส่วนประมาณค่าเกี่ยวกับกิจกรรมขณะแนวค่านต่าง ๆ เพื่อศึกษาแนวโน้มของกิจกรรมที่ครูแนะแนวส่วนมากสามารถปฏิบัติได้จริง ๆ โดยทดสอบกับครูแนะแนวจำนวน 54 โรงเรียน แล้วรวบรวมมาสร้างแบบสอบถามฉบับจริง เสนอต่อประธานและกรรมการที่ปรึกษาให้ตรวจแก้ไขส่วนภาษาและความสั้นยาวที่เหมาะสม

3.2 กำหนดรหัสของแบบสอบถามตามรายชื่อแล้วส่งแบบสอบถามซึ่งมีชื่อและที่อยู่ของผู้ศึกษาพร้อมอากรแสตมป์ไปทางไปรษณีย์และคอยติดตามรวบรวมแบบสอบถามกลับคืน

3.3 คัดเลือกแบบสอบถามฉบับที่สมบูรณ์และเป็นแบบสอบถามที่ผ่านการยอมรับวิชาการแนะแนวโดยลงความเห็นเองทุกฉบับ

4. การจัดการหาค่าข้อมูล

แปลงข้อมูลเป็นรหัส เจาเรรหัสลงบัตรคอมพิวเตอร์ แล้วใช้เครื่องคอมพิวเตอร์ในการแจกแจงประเภทตัวแปร แปลงค่าคะแนนในการจัดบริการแนะแนวค่านต่าง ๆ และคำนวณค่าทางสถิติ แล้วนำค่าสถิติที่ได้มาคำนวณเพื่อวิเคราะห์ความแปรปรวนแบบ Repeated Measurement

สรุปผลการศึกษาค้นคว้า

ผลจากการวิเคราะห์ข้อมูลที่ประมวลมาพอจะสรุปเป็นผลการศึกษาค้นคว้าได้ดังต่อไปนี้

1. ผู้ผ่านการอบรมวิชาการแนะแนวทั้งหมดจัดบริการแนะแนวค่านต่าง ๆ แตกต่างกันอย่างมีนัยสำคัญที่ระดับ .01
2. ผู้ผ่านการอบรมวิชาการแนะแนวทั้งเพศชายและเพศหญิงจัดบริการแนะแนวไม่แตกต่างกันอย่างมีนัยสำคัญทางสถิติ
3. ผู้ผ่านการอบรมวิชาการแนะแนวที่มีอายุต่างกันจัดบริการแนะแนวไม่แตกต่างกันอย่างมีนัยสำคัญทางสถิติ
4. ผู้ผ่านการอบรมวิชาการแนะแนวที่มีวุฒิทางการศึกษากันจัดบริการแนะแนวไม่แตกต่างกันอย่างมีนัยสำคัญทางสถิติ

5. ผู้ผ่านการอบรมวิชาการแนะแนวที่มีประสบการณ์ในการปฏิบัติงานแนะแนวต่างกันจัดบริการแนะแนวแตกต่างกันอย่างมีนัยสำคัญที่ระดับ .01

6. เพื่อพิจารณาความแตกต่างในบริการแต่ละด้าน กลุ่มผู้ผ่านการอบรมวิชาการแนะแนวจำแนกตามอายุ วุฒิทางการศึกษา และประสบการณ์ในการปฏิบัติงานแนะแนว จัดบริการแนะแนวด้านต่าง ๆ แตกต่างกันอย่างมีนัยสำคัญที่ระดับ .05 ระดับ .01 และระดับ .05 ตามลำดับ กล่าวคือ กลุ่มผู้มีอายุ 21-30 ปี รายงานว่าจัดบริการสนเทศในระดับสูงกว่ากลุ่มอื่น ๆ มาก ในขณะที่กลุ่มผู้มีอายุสูงให้ความสำคัญในการจัดบริการแนะแนวด้านต่าง ๆ ใกล้เคียงกัน

สำหรับกลุ่มผู้มีวุฒิทางการศึกษาดังกล่าวนั้น กลุ่มผู้มีวุฒิทางการศึกษาในระดับปริญญาโท จัดบริการจัดวางตัวบุคคลในระดับต่ำมาก และจัดบริการติดตามผลและประเมินผลในระดับสูงมาก

ในระหว่างกลุ่มผู้มีประสบการณ์ในการปฏิบัติงานแนะแนวต่างกันนั้น กลุ่มผู้มีประสบการณ์น้อยกว่า 3 ปี มีแบบแผนของการประเมินกิจกรรมทั้งห้าด้านต่างออกไปจากกลุ่มผู้มีประสบการณ์ระหว่าง 3-6 ปี และกลุ่มผู้มีประสบการณ์มากกว่า 6 ปี กล่าวคือ กลุ่มผู้มีประสบการณ์น้อยกว่า 3 ปี รายงานว่าจัดบริการให้คำปรึกษาและบริการจัดวางตัวบุคคลอยู่ในระดับน้อยมาก แต่กลุ่มผู้มีประสบการณ์ระหว่าง 3-6 ปี และกลุ่มผู้มีประสบการณ์มากกว่า 6 ปี จัดกิจกรรม 2 ด้านนี้ในระดับที่สูงกว่าบริการรวบรวมข้อมูลเป็นรายบุคคล

7. ผู้ผ่านการอบรมวิชาการแนะแนวส่วนมากประสบปัญหาเนื่องจากตัวเองมากที่สุด และประสบปัญหาเนื่องจากตัวนักเรียนรองลงไป ในทางตรงกันข้ามกลุ่มผู้มีอายุ 51-60 ปี และกลุ่มผู้มีประสบการณ์ในการปฏิบัติงานแนะแนวมากกว่า 6 ปี ประสบปัญหาเนื่องจากตัวนักเรียนมากที่สุด และประสบปัญหาเนื่องจากตัวเองรองลงไป นอกจากนี้กลุ่มผู้มีวุฒิทางการศึกษาระดับปริญญาโทประสบปัญหาเนื่องจากเหตุอื่น ๆ รองลงไป

8. ผู้ผ่านการอบรมวิชาการแนะแนว เสนอแนะการจัดบริการแนะแนวว่า ควรจะมีตำแหน่งครูแนะแนว มีเวลาในการปฏิบัติงานและมีโอกาสเพิ่มพูนความรู้ ความสามารถ ตลอดจนมีเพื่อนครูที่มีความรู้ความเข้าใจในงานแนะแนว โดยมีศูนย์แนะแนวการศึกษาและอาชีพ และหน่วยงานที่เกี่ยวข้องส่งเสริมและสนับสนุน

9. ผู้ผ่านการอบรมวิชาการแนะแนวเสนอแนะวิธีแก้ปัญหาเกี่ยวกับบุคลากรที่เกี่ยวข้องของก้งานแนะแนวคือ ครูแนะแนว ควรเป็นบุคคลที่มีบุคลิกดี มีมนุษยสัมพันธ์ และมีศรัทธาในการปฏิบัติงานแนะแนว สำหรับผู้บริหาร ควรมีความรู้ความเข้าใจในงานแนะแนว ยอมรับงานแนะแนวเป็นรูปแบบหนึ่งของการบริหารการศึกษา และส่งเสริม ตลอดจนสนับสนุนงานแนะแนว เกี่ยวกับเพื่อนครูนั้นครูแนะแนวควรมีสัมพันธภาพที่ดีด้วย และควรเสนอข่าวสารตลอดจนหมั่นติดตามเรื่องราวที่เกี่ยวข้องด้วย ในด้านตัวนักเรียน ครูแนะแนวควรอำนวยความสะดวกเมื่อจะศึกษานักเรียน มีเวลาให้ และจัดทุนตั้งใจเรียน ช่วยนักเรียนยากจน และสำหรับผู้ปกครองนักเรียน ครูแนะแนวควรจะเข้ากันได้ ให้ได้ และพยายามหาวิธีที่จะช่วยให้ผู้ปกครองทุกคนได้รับประโยชน์ในการมาติดต่อกับโรงเรียนในค่านต่าง ๆ

อภิปรายผล

ในการศึกษาค้นคว้าครั้งนี้พบว่าผู้ผ่านการอบรมวิชาการแนะแนวจัดบริการแนะแนวค่านต่าง ๆ แตกต่างกันอย่างมีนัยสำคัญที่ระดับ .01 แสดงว่าผู้ผ่านการอบรมฯ จัดบริการแนะแนวในแต่ละค่านมากน้อยแตกต่างกัน เมื่อพิจารณารายละเอียดจากตาราง 2 จะเห็นว่าโดยเฉลี่ยผู้ผ่านการอบรมฯ จัดบริการสนเทศมากที่สุด รองลงไปเป็นการจัดบริการให้คำปรึกษา และจัดบริการจัดวางตัวบุคคลน้อยที่สุด ทั้งนี้อาจจะเนื่องมาจากลักษณะงานของบริการสนเทศจัดได้งายกว่ากิจกรรมค่านอื่น สำหรับบริการจัดวางตัวบุคคลที่ปรากฏว่าจัดได้น้อยที่สุด อาจจะเนื่องมาจากผู้ผ่านการอบรมฯ ไม่มีส่วนในการจัดแผนการเรียนของโรงเรียน

เมื่อนำเอาปัจจัยทางเพศมาพิจารณาผลปรากฏว่าทั้งเพศชายและเพศหญิงจัดบริการแนะแนวไม่แตกต่างกันอย่างมีนัยสำคัญทางสถิติ ที่เป็นเช่นนี้อาจจะเนื่องมาจากว่า ลักษณะเด่นของผู้ให้คำปรึกษาเพศหญิงที่มีความนุ่มนวล สุภาพ เรียบร้อย น่ารัก ไวในการรับความรู้สึก และมีสัมพันธภาพกับบุคคลอื่นเป็นอย่างดีนั้น (Farsen. 1954 : 221-223) เป็นลักษณะที่ชายไทยหรือผู้ผ่านการอบรมมา เพศชายมีอยู่ด้วย และจากผลการศึกษาคงคิกส์ไตน์ (Dickstein. 1972 : 2098-2099) เกี่ยวกับลักษณะของผู้ให้คำปรึกษาที่นักเรียนชั้นมัธยมชอบนั้น แม่ว่านักเรียนจะชอบผู้ให้คำปรึกษาเพศเดียวกันคน แต่จำนวนร้อยละที่นักเรียนหญิงต้องการรับคำปรึกษาจากผู้ให้คำปรึกษาชายมีมากกว่าจำนวนร้อยละของนักเรียนที่ต้องการไปรับคำปรึกษาจากผู้ให้คำปรึกษาหญิง จึงอาจมีผลทำให้ทั้งสองเพศจัดบริการแนะแนวไม่แตกต่างกัน

เมื่อพิจารณาคูณลักษณะในเรื่องอายุพบว่าผู้ผ่านการอบรมมา ที่มีช่วงอายุต่างกัน จัดบริการแนะแนวไม่แตกต่างกันอย่างมีนัยสำคัญทางสถิติ แต่เมื่อพิจารณาการจัดบริการในแต่ละด้าน จากตาราง 2 พบว่า กลุ่มผู้มีอายุต่าง ๆ กันจัดบริการด้านต่าง ๆ แตกต่างกันอย่างมีนัยสำคัญที่ระดับ 0.05 กล่าวคือ กลุ่มผู้มีอายุ 21-30 ปี จัดบริการสนเทศ บริการให้คำปรึกษา และบริการติดตามผลและประเมินผลได้มากกว่ากลุ่มผู้มีอายุ 51-60 ปี และน่าสังเกตว่ากลุ่มผู้มีอายุน้อยที่สุดคือ 21-30 ปี กับกลุ่มผู้มีอายุมากที่สุดคือ 51-60 ปี รายงานว่าจัดบริการแนะแนวอยู่ในระดับสูงมากกว่ากลุ่มอื่น ๆ นอกจากนี้ กลุ่มผู้มีอายุ 21-30 ปี ยังให้ความสำคัญในการจัดบริการสนเทศมากและจัดได้ในระดับที่สูงกว่ากลุ่มอื่น ๆ มาก ทั้งนี้อาจจะเนื่องมาจากยังอยู่ในวัยหนุ่มสาวและเป็นวัยที่ใกล้เคียงกับนักเรียนมากที่สุดซึ่งสอดคล้องกับผลการศึกษาของคิกส์ไตน์ ที่พบว่าคุณลักษณะของผู้ให้คำปรึกษาที่พึงปรารถนาของนักเรียนมัธยมศึกษา ที่มอสโคว์ไฮสกูล สหรัฐอเมริกา คือ อยู่ในวัยหนุ่มสาว (Dickstein. 1972 : 2098-2099) กลุ่มผู้มีอายุน้อยจึงจัดบริการได้ในระดับสูง ในขณะที่กลุ่มผู้มีอายุ 31-40 ปี จัดได้ในระดับต่ำและจัดได้ในระดับใกล้เคียงกับกลุ่มผู้มีอายุ 41-50 ปี

เมื่อพิจารณาคูณลักษณะในเรื่องวุฒิทางการศึกษาผู้ผ่านการอบรมที่มีวุฒิทางการศึกษาต่างกันจัดบริการแนะแนวไม่แตกต่างกันอย่างมีนัยสำคัญทางสถิติ ที่เป็นเช่นนี้เป็นเพราะว่าผู้ผ่านการอบรมฯ มีพื้นฐานความรู้ทางวิชาการแนะแนวไม่แตกต่างกันและการที่มีวุฒิทางการศึกษาสูง ไม่ได้หมายความว่า จะมีพื้นฐานความรู้ทางการแนะแนวมากกว่าผู้ที่มิวุฒิทางการศึกษาต่ำกว่าใด อย่างไรก็ตาม เมื่อพิจารณาการจัดบริการแนะแนวในแต่ละคาน ในตาราง 4 พบว่า กลุ่มที่มีวุฒิทางการศึกษาต่างกันจัดบริการคานต่าง ๆ แยกต่างกันอย่างมีนัยสำคัญทางสถิติที่ระดับ .01 กล่าวคือ กลุ่มผู้มีวุฒิทางการศึกษาระดับปริญญาโทจัดบริการให้คำปรึกษาและบริการติดตามผลและเป็นผลได้มากกว่าทุกกลุ่ม ซึ่งอาจจะ เป็นเพราะว่าพื้นฐานความรู้ช่วยให้เกิดความเชื่อมั่น และทำให้มีเทคนิคในการติดตามผล และประ เนิมผลมากขึ้น แต่ในกรณีจัดบริการจัดวางตัวบุคคลได้น้อยกว่าทุกกลุ่มอาจจะเนื่อง ภัยเหตุที่ไม่มีโอกาสได้จัดบริการคานนี้ นอกจากนี้มีข้อสังเกตคือ กลุ่มผู้มีวุฒิต่ำกว่า ปริญญาตรีจัดบริการทุกคานได้มากกว่ากลุ่มผู้มีวุฒิทางการศึกษาในระดับปริญญาตรีและ จัดบริการรวบรวมข้อมูลเป็นรายบุคคล บริการสนเทศ และบริการจัดวางตัวบุคคลได้มาก กว่ากลุ่มผู้มีวุฒิทางการศึกษาระดับปริญญาโท ทั้งนี้อาจจะ เป็นได้ว่าหลังจากที่รับการอบรม ไปแล้วก็เกิดความมั่นใจจึงพยายามจัดบริการทุก ๆ คาน

เมื่อพิจารณาคูณลักษณะในเรื่องประสบการณ์ในการจัดบริการแนะแนวพบว่า ผู้ผ่านการอบรมฯ ที่มีประสบการณ์ต่างกันจัดบริการแนะแนวแตกต่างกันอย่างมีนัยสำคัญ ที่ระดับ .01 และในแต่ละคานก็แตกต่างกันอย่างมีนัยสำคัญที่ระดับ .05 ซึ่งสอดคล้อง กับผลการศึกษาของ ศรีนัย คาร์สิซ (ศรีนัย คาร์สิซ 2517 : 29-31) และเป็น ไปตามสมมติฐานของการศึกษาคั้งนี้ เพราะผู้มีประสบการณ์มากกว่าย่อมมีความเชื่อมั่น และมีแนวคิดในการจัดบริการคานต่าง ๆ ได้มากกว่า เมื่อพิจารณารายละเอียดจากภาพ ประกอบ 4 จะเห็นได้ว่าผู้ที่มีประสบการณ์น้อยกว่า 3 ปี จัดบริการได้น้อยที่สุดและแตก ต่างจากกลุ่มผู้มีประสบการณ์มากกว่า และเมื่อเปรียบเทียบในกลุ่มผู้มีประสบการณ์ระหว่าง 3-6 ปี กับกลุ่มผู้มีประสบการณ์มากกว่า 6 ปี แล้ว พบว่ากลุ่มผู้มีประสบการณ์มากกว่า

หกปี จัดบริการทุกคืน ยกเว้นบริการสนทนาได้มากกว่ากลุ่มผู้ประสบการณระหว่าง 3-6 ปี อาจจะเป็นภัยเหตุที่มีคณะครูในหมวดวิชาอื่น ๆ เช่น หมวดวิชาภาษาไทย หมวดวิชาสังคมศึกษาได้จัดบริการสนทนาอยู่แล้ว จึงทำให้จัดบริการคืนนี้ได้น้อย และน่าสังเกตว่ายังมีประสบการณมาก จะจัดบริการให้คำปรึกษาและบริการจัดวางตัวบุคคลได้มากยิ่งขึ้น และมากกว่าบริการรวบรวมข้อมูลเป็นรายบุคคลด้วย

ในการสำรวจปัญหาครั้งนี้พบว่า ผู้ผ่านการอบรมมาส่วนมากมีปัญหาเนื่องจากตัวเองมากที่สุด เช่น ไม่มีเวลาในการจัดบริการเพราะต้องรับผิดชอบในหน้าที่อื่น ๆ เช่น เป็นผู้บริหารโรงเรียน เป็นผู้ช่วยฝ่ายวิชาการ เป็นผู้ช่วยฝ่ายธุรการ หรือรับผิดชอบหน้าที่อื่น ๆ ขึ้นอยู่กับผู้บริหารสถานศึกษาจะมอบหมาย บางท่านไม่ได้ทำงานแนะแนวเพราะทางโรงเรียนได้รับอัตราครูแนะแนว ซึ่งมีพื้นความรู้ทางวิชาการแนะแนวมาโดยเฉพาะ บางท่านย้ายโรงเรียนแล้วไม่ได้ทำงานแนะแนว บางท่านผู้บริหารไม่สนับสนุนจึงไม่ทำและจะทำเมื่อผู้บริหารสนับสนุน บางท่านไม่มั่นใจในตนเองว่าจะมีความรู้ความสามารถพอเพียง บางท่านไม่ชอบงานแนะแนวกลับไปสอนวิชาเอกของตน บางท่านก็ไปเป็นครูบรรณาธิการตามวิชาเอกเมื่อขอย้ายโรงเรียน บางท่านต้องสอนกิจกรรมสำรวจถึง 21 คาบ บางท่านต้องสอนทั้งวิชาการและกิจกรรม นอกจากนี้อาจารย์ในกรมอาชีวศึกษามีข้อบังคับว่าจะต้องมีชั่วโมงสอนอย่างน้อย 18 คาบต่อสัปดาห์ จึงทำให้ไม่มีเวลาในการจัดบริการแนะแนว

สำหรับกลุ่มผู้มีอายุ 51-60 ปี และกลุ่มผู้ประสบการณในการปฏิบัติงานแนะแนวมากกว่าหกปี มีปัญหาเนื่องจากตัวนักเรียนมากที่สุด อาจจะเป็นภัยเหตุที่ว่านักเรียนชอบไปชอบรับคำปรึกษาจากครูแนะแนววัยหนุ่มสาวจึงนักเรียนคิดว่าจะเข้าใจปัญหาของตนได้ดีกว่าครูแนะแนวสูงอายุ หรืออาจจะเป็นภัยเหตุอีกประการหนึ่งคือผู้บริหารมอบหมายงานท่านอื่น ๆ ให้มากเกินไป นอกจากนี้ผู้ผ่านการอบรมยังรายงานว่าปัจจุบันไม่ได้ทำงานแนะแนวเพราะผู้บริหารไม่สนับสนุนจำนวน 17 ท่าน และในรุ่นที่หนึ่ง ปลดเกษียณแล้วสองท่าน ลาออกจากราชการอีกสองท่านด้วย

ข้อเสนอแนะที่ได้จากการศึกษาครั้งนี้

1. ศูนย์แนะแนวการศึกษาและอาชีพ ควรกำหนดคุณสมบัติของผู้เข้ารับการอบรม ในรุ่นต่อไปว่า จะต้องมียุไม่น้อยเกินไปจนขาดประสบการณ์และไม่มากเกินไปจนจะแปลก เกินวัย มีวุฒิทางการศึกษาค่ากว่าปริญญาตรี หรือไม่เกินปริญญาตรี และมีประสบการณ์ ในการปฏิบัติงานแนะแนวมากกว่า 3 ปีขึ้นไป นอกจากนี้ควรมีบุคลิกดี มีศรัทธาและความ ตั้งใจที่จะทำงานแนะแนว
2. ในหลักสูตรของการอบรมควรเน้นเนื้อหาเกี่ยวกับทักษะในการประสานงาน และมนุษยสัมพันธ์ การพัฒนาตัวเองหรือการแก้ปัญหาเนื่องจากตัวเอง และเทคนิคในการ บริหารงานแนะแนวในโรงเรียน ตลอดจนบทบาทของครูแนะแนว
3. ศูนย์แนะแนวการศึกษาและอาชีพ ควรติดตามผลผู้ผ่านการอบรมทุกรุ่น ทุกหลักสูตร เพื่อส่งเสริมและสนับสนุน ตลอดจนบำรุงขวัญหรือให้กำลังใจในการปฏิบัติการ และเพื่อเป็นการเตือนผู้บริหารโรงเรียนให้ใช้ครูแนะแนวให้ตรงกับความรู้ความสามารถ ที่ได้รับจากการอบรม ตลอดจนเป็นการกระตุ้นให้ผู้บริหารสนใจงานแนะแนวอีกด้วย
4. สถาบันการศึกษาทุกระดับและทุกสังกัดหน่วยงานควรจัดบริการแนะแนวให้ สอดคล้องกับหลักเกณฑ์การใช้หลักสูตรมัธยมศึกษาตอนปลาย พุทธศักราช 2524 เพื่อ พัฒนากำลังคน

บรรพชาญกรม

บรรณานุกรม

- จรัส สุขทองวารี การศึกษาปัญหาและอุปสรรคการดำเนินงานแนะแนวในโรงเรียนมัธยมศึกษาในกรุงเทพมหานคร ปรินญาณิพนธ์ กศ.ม. มหาวิทยาลัยศรีนครินทรวิโรฒ ประสานมิตร 2519, 74 หน้า อัดสำเนา ✓
- จำรัส ดวงสุวรรณ การศึกษาคุณลักษณะของนักแนะแนวตามความคาดหวังของผู้บริหารอาจารย์ และนักศึกษาในวิทยาลัยครูสวนกลาง ปรินญาณิพนธ์ กศ.ม. มหาวิทยาลัยศรีนครินทรวิโรฒ ประสานมิตร 2520, 89 หน้า อัดสำเนา
- เฉลิม อุบลพงศ์ บทบาทของโรงเรียนในการแนะแนวโรงเรียนมัธยม จังหวัดชัยนาท ปรินญาณิพนธ์ กศ.ม. วิทยาลัยวิชาการศึกษาประสานมิตร 2511, 140 หน้า อัดสำเนา
- ธารา จาคูประยูร การศึกษาเปรียบเทียบความคาดหวังระหว่างครูและนักเรียนมัธยมแบบประสมในภาคเหนือที่มีต่อลักษณะของผู้ให้คำปรึกษา และการเปลี่ยนแปลงความคาดหวังของนักเรียนเมื่อสถานการณ์เปลี่ยนแปลง ปรินญาณิพนธ์ กศ.ม. วิทยาลัยวิชาการศึกษาประสานมิตร 2517, 73 หน้า อัดสำเนา
- ชญู แสงศักดิ์ บทความแนะแนวการศึกษาและอาชีพ โรงพิมพ์คุรุสภา 2510, 44 หน้า
- บุญประสิทธิ์ กนกสิงห์ และสมเจตน์ อภิเมณฑร์รักษา การแนะแนวเชิงปฏิบัติ สารศึกษาการพิมพ์ 2520, 255 หน้า
- ปราณี เถกิงพล "แนวการจัดและบริหารงานแนะแนวสำหรับผู้บริหารโรงเรียนมัธยมแบบประสม" วารสารแนะแนว 4 : 12-18 มกราคม - มีนาคม 2511
การแนะแนวและการให้บริการปรึกษา มหาวิทยาลัยรามคำแหง 2515, 362 หน้า
- ปรีชา สมแก้ว ความสัมพันธ์ระหว่างทัศนคติต่อโครงการแนะแนวของผู้บริหารระดับโรงเรียน ครูแนะแนวและครูประจำวิชา กับสถานบริการแนะแนวในโรงเรียนมัธยมศึกษา กรุงเทพมหานคร ปรินญาณิพนธ์ กศ.ม. มหาวิทยาลัยศรีนครินทรวิโรฒ 2519, 92 หน้า อัดสำเนา

- เป็น มาลากุล รายงานคณะกรรมการวางแผนพื้นฐานเพื่อปฏิรูปการศึกษา เสนอรัฐมนตรีว่าการ
กระทรวงศึกษาธิการ คณะกรรมการการศึกษาแห่งชาติ สำนักงานคณะกรรมการวางแผน
พื้นฐานเพื่อปฏิรูปการศึกษาเพื่อชีวิตและสังคม 2518, 360 หน้า อักสำเนา
ไพบุลย์ อินทวิชา หลักและวิธีวัดเจตคติ สำนักงานคณะกรรมการการศึกษาแห่งชาติ
2517, 317 หน้า
- วิชิตญา บัวศรี "แสงสว่างทางชีวิต" วิทยาสาร 23 : 12 - 13 มกราคม 2519
- วิชาการ, กรม กองแนะแนวการศึกษาและอาชีพ "สรุปผลงานสำรวจปัญหาในการจัด
บริการแนะแนวในโรงเรียน" คุรุสาร เขต 9 3 : 11 - 23 มิถุนายน 2519
- ศูนย์แนะแนวการศึกษาและอาชีพ โครงการอบรมครูแนะแนวของกลุ่ม
โรงเรียนมัธยมศึกษาตอนปลายทั่วประเทศ 2520, 4 หน้า อักสำเนา
- โครงการอบรมครูแนะแนวโรงเรียนมัธยมศึกษาในส่วนกลางรุ่นที่ 1
2518, 3 หน้า อักสำเนา
- รายชื่อผู้เข้ารับการอบรมครูแนะแนวของกลุ่มโรงเรียนมัธยมศึกษาตอนปลาย
ทั่วประเทศ 2520, 4 หน้า อักสำเนา
- รายชื่อผู้เข้ารับการอบรมครูแนะแนวในส่วนกลางรุ่นที่ 1 2518, 8 หน้า
อักสำเนา
- วิรัช กุหมาศ "การประเมินผลการจัดบริการแนะแนว กิจกรรมเสริมหลักสูตร และ
สวัสดิการในโรงเรียนและวิทยาลัยตามโครงการเงินกู้เพื่อพัฒนาอาชีพศึกษา พ.ศ.
2508" บทความของงานวิจัยการศึกษาของกระทรวงศึกษาธิการ คุรุสภา 2513,
194 หน้า
- ศักดิ์สิทธิ์ ชัดคิยะสุวรรณ ลักษณะผู้ให้คำปรึกษาที่พึงประสงค์ของนักเรียนโรงเรียนมัธยม
แบบประสม ประเภทสหศึกษาในภาคกลางของประเทศไทย วิทยานิพนธ์ ค.ม.
จุฬาลงกรณ์มหาวิทยาลัย 2519, 104 หน้า อักสำเนา
- ศึกษาศึกษา, กระทรวง การประชุมครูใหญ่และอาจารย์ใหญ่โรงเรียนมัธยมศึกษาใน
ส่วนกลางเรื่องบริการแนะแนวในโรงเรียน โรงพิมพ์ส่งเสริมอาชีพ 2510,
129 หน้า

ศึกษาธิการ, กระทรวง แผนพัฒนาการศึกษาแห่งชาติ ฉบับที่ 2 2515 - 2519

โรงพิมพ์การศาสนา 2515, 804 หน้า

_____ . หลักสูตรมัธยมศึกษาตอนปลายพุทธศักราช 2524 อมรินทร์การพิมพ์
2523, 374 หน้า

_____ . เอกสารการสัมมนาและการอบรมเรื่องการแนะแนว หน่วยศึกษานิเทศก์
กรมสามัญศึกษา 2514, 150 หน้า

ผู้สกัด แก้วขาว "คุณสมบัติเฉพาะตัวบางประการของครูแนะแนว" วารสารแนะแนว
35 : 18 - 21 ตุลาคม - พฤศจิกายน 2517

สง่า เขยประเสริฐ "การเริ่มงานแนะแนวในโรงเรียน" วารสารแนะแนว
35 : 11 - 17 ตุลาคม - พฤศจิกายน 2517

_____ . "บริการแนะแนวของโรงเรียนวิบูลวิทยาลัย" วารสารแนะแนว
8 : 62 - 67 ตุลาคม 2516 - มกราคม 2517

สวัสดิ์ ชัยโอภาส "การพัฒนาคุณภาพและสมรรถภาพบุคคลโดยบริการแนะแนว การพัฒนา
บุคคลในโรงเรียนโคกกระเทียมวิทยาลัย ลพบุรี" วารสารแนะแนว 29 - 30 :
74 - 75 ตุลาคม 2516 - มกราคม 2517

สวัสดิ์ สุวรรณอักษร "การพัฒนางานแนะแนวในประเทศไทย" ประชาศึกษา 6 :
15 - 29 มกราคม 2519

_____ . "ควรจะมีศูนย์แนะแนวแห่งชาติหรือไม่" วารสารแนะแนว 39 : 10 -
36 มิถุนายน - กรกฎาคม 2518

_____ . "บทบาทของกองเผยแพร่การศึกษาในการดำเนินงานแนะแนว"
วารสารแนะแนว 29 - 30 : 25 - 26 ตุลาคม 2516 - มกราคม 2517

_____ . ศูนย์แนะแนวการศึกษาและอาชีพ 2519, 10 หน้า อัดสำเนา

สุชาดา จิระวัฒน์ "การจัดบริการแนะแนวในโรงเรียนสามเสนวิทยาลัย" วารสารแนะแนว
8 : 58 - 61 ตุลาคม 2516 - มกราคม 2517

สมใจ พรหมศิริ ทัศนคติครูอาจารย์โรงเรียนมัธยมแบบประสมสี่แห่งที่มีต่อการแนะแนว
ของโรงเรียน ปริญญาโท กศ.ม. วิทยาลัยวิชาการศึกษา ประสานมิตร
2511, 87 หน้า อีศำเนา

สุกิจ เหล่าสุนทร "วิชาชีพในโรงเรียนมัธยมศึกษา" จุดสวรสวมคภการศึกษำแห่ง
ประเทศไทย 2503, 125 หน้า

อนันต์ สุวรรณมณี สภาพการจ้คบริการแนะแนวและบทบาทของครูแนะแนวในทัศนของ
ครูและนักเรียนโรงเรียนมัธยมแบบประสมภาคใต้ ปริญญาโท กศ.ม.
มหาวิทยาลัยศรีนครินทรวิโรฒ ประสานมิตร 2519, 97 หน้า อีศำเนา

- Allen, D. Dales. "Analysis of the Guidance Organization and Service in the Commissioned Intermediate School of Indiana" Thesis Abstract Series. 7 : p 15 - 21, Edited by School of Education Indiana University Bloomington, Indiana, 1964.
- Cochrane, Harold Barnhart. "Organization and Administration of Guidance and Counseling Services in public Community College in Indiana," in International Dissertation Abstracts. 35 : 1973 - 1974, October, 1974.
- Dayton, C. Mitchell. The Design of Educational Experiments. McGraw-Hill, Inc., New York, 1970, 441 p.
- Dickstein, Robert. "Preferred Counselor Characteristics as Expressed by Secondary School Students," Dissertation Abstracts. 33 : 2098 - 2099, November, 1972.
- Farson, R.E. "The Counselor Is a Woman" The Journal of Counseling Psychology. 1 : 221 - 223, Spring, 1954.
- Georgiades, Zenon E. "Establishment of Guidance Service in Developing Countries "with Special Emphasis on a Programme for the Secondary School in Cyprus," Dissertation Abstracts. 27 : 628 A, September, 1966.
- Gilmer, R.E. "Essential Function of the Community College Counselors as Viewed by Selected Counselor Educators, Counselors, Teachers and Administrators in California," Dissertation Abstracts. 35 : 4156 - A, January, 1975.
- Grande, Peter P. "Attitudes of Counselors and Disadvantaged Students Toward School Guidance," The Personnel and Guidance Journal. 49 : 889 - 892, May, 1968.
- Jensen, David C., George F. Robb and Edward C. Bank. "Characteristics of High Rated and Low Rated Master's Degree Candidates in Counseling in Guidance," Counselor Education and Supervision. 9 : 162 - 170, Spring, 1970.
- McGlasson, Maurice A. "An Analysis of Guidance Organization and Services in the Commissioned Junior High Schools of Indians," Thesis Abstracts Series. p. 113 - 119. 1954.

- Orwig, Charles E. "The Effect of Race, Sex and Selected Appearance Variables on the Attractiveness of Counselor to Black - City Junior High School Students," Dissertation Abstracts. 35 : 2694 A, November, 1974.
- Shigley, E. Harold. "An Evaluation of Students Personnel Services at Marion College," Thesis Abstracts Series. p. 273 - 281, 1959.
- Stewart, Robert M. "An Evaluation of the Guidance Programme in the Los Angeles City Adult Schools," Dissertation Abstracts. p. 105 A., July, 1967.
- Walter, F. Johnson and Others. Pupil Personnel and Guidance Services. New York, Mc Graw - Hill Book Company, 1961. 407 p.
- Wogaman, Maurice A. "An Analysis of Guidance Organization and Service in Selected Junior High Schools in the State of Ohio," Thesis Abstracts. 7 : 373 - 379, 1955.
- Young, Robert Hume. "Current Practices in Guidance Services in the Secondary Schools of British Columbia," Dissertation Abstracts. 30 : 1409 - 1410, October, 1969.

ภาคผนวก

โครงการอบรมครูแนะแนวโรงเรียนมัธยมศึกษาในส่วนกลางรุ่นที่ 1

ระดับวุฒิปัตร์ หลักสูตร 3 เดือน

ของศูนย์แนะแนวการศึกษาและอาชีพ กรมวิชาการ กระทรวงศึกษาธิการ

ณ หอประชุมกระทรวงศึกษาธิการ ระหว่างวันที่ 2 มิถุนายน ถึง 28 สิงหาคม 2518

1. เหตุผลและความจำเป็น

ด้วยศูนย์แนะแนวการศึกษาและอาชีพ กรมวิชาการ กระทรวงศึกษาธิการ ได้พิจารณาเห็นว่าอุปสรรคสำคัญที่ขวางกั้น มิให้การจัดบริการแนะแนวในโรงเรียนมัธยมศึกษา รุกหน้าไปไกลเท่าที่ควรในปัจจุบันนี้คือ ความขาดแคลนบุคลากรที่จะปฏิบัติงานแนะแนวอย่างจริงจังในโรงเรียน แม้ว่ากระทรวงศึกษาธิการ ได้เคยมอบหมายให้กองเผยแพร่การศึกษา สำนักงานปลัดกระทรวง ดำเนินการอบรมเจ้าหน้าที่แนะแนวทั้งหลักสูตรระยะสั้น (7 วัน) และหลักสูตรระยะยาว (3 เดือน) มาหลายรุ่น รวมทั้งเจ้าหน้าที่แนะแนวที่หน่วยงานอื่น ๆ เช่น กรมสามัญศึกษา และวิทยาลัยวิชาการศึกษาประสานมิตร ได้ผลิตมาแล้ว แต่ยังมีจำนวนไม่เพียงพอสำหรับความจำเป็นที่เกิดขึ้น ในระยะเปลี่ยนแปลงครั้งใหญ่ทางการศึกษาที่เกี่ยวข้องกับหลักสูตร ระบบโรงเรียนและระเบียบการวัดผล

ด้วยเหตุผลและความจำเป็นดังกล่าวนี้ ศูนย์แนะแนวการศึกษาและอาชีพ จึงได้วางโครงการอบรมครูแนะแนวมัธยมศึกษาในส่วนกลาง ระดับวุฒิปัตร์ หลักสูตร 3 เดือน และเริ่มนับใหม่เป็นรุ่นที่ 1

2. วัตถุประสงค์

เพื่อให้ครูโรงเรียนมัธยมศึกษา มีความรู้ความเข้าใจที่ถูกต้องและมีทักษะในการปฏิบัติงานแนะแนวในโรงเรียน ให้สอดคล้องกับแผนปฏิรูปการศึกษาของประเทศ

3. ผู้เข้ารับการอบรม จำนวนทั้งหมด 100 คน คือ

1. ครู - อาจารย์โรงเรียนมัธยมศึกษาในส่วนกลาง สังกัดกรมสามัญศึกษา ที่มีวุฒิต่ำกว่า ป.กศ.สูง หรือเทียบเท่า จำนวน 80 คน

2. ครู - อาจารย์โรงเรียนมัธยมศึกษาในส่วนกลาง สังกัดกรมอาชีวศึกษา ที่มีวุฒิไม่ต่ำกว่า ป.กศ.สูง หรือเทียบเท่า จำนวน 20 คน

4. วิทยากรผู้ให้การอบรม ได้แก่ วิทยากรจากหน่วยงานต่าง ๆ คือ

- 4.1 ศูนย์แนะแนวการศึกษาและอาชีพ
- 4.2 หน่วยงานพิเศษ กรมสามัญศึกษา
- 4.3 หน่วยงานพิเศษ กรมอาชีวศึกษา
- 4.4 มหาวิทยาลัยต่าง ๆ
- 4.5 หน่วยงานอื่น ๆ ที่เกี่ยวข้องกับเด็กวัยรุ่น

5. สถานที่อบรม หอประชุมกระทรวงศึกษาธิการและห้องประชุมชั้น 3 ตึกศูนย์วัดศุภการศึกษา

6. ระยะเวลาการอบรม ตั้งแต่วันที่ 2 มิถุนายน - 28 สิงหาคม 2518

7. วิธีการดำเนินงาน

- 7.1 จัดทำโครงการและหลักสูตรการอบรมเสนอกรมเพื่อขออนุมัติหลักการ
- 7.2 ขอความร่วมมือกรมสามัญศึกษาและกรมอาชีวศึกษา ในการคัดเลือก ครูโรงเรียนมัธยมศึกษาในส่วนกลาง ในสังกัด ๆ ละ 50 คน เพื่อเข้ารับการอบรมแนะแนว ระดับผู้ฝึกหลักสูตร 3 เดือน
- 7.3 เชิญวิทยากรร่วมประชุมและมอบหมายความรับผิดชอบ ตามตารางหลักสูตรการอบรมที่กำหนด
- 7.4 กำหนดการอบรม
- 7.5 ประเมินผลการอบรมและแจกวุฒิบัตร
- 7.6 ติดตามผลการปฏิบัติงานแนะแนวของผู้ที่ผ่านการอบรมไปแล้ว

8. วิธีการอบรม ใช้วิธีการต่าง ๆ ดังนี้

- 8.1 การบรรยาย - อภิปรายและซักถาม
- 8.2 การฉายภาพยนตร์และภาพนิ่งประกอบ
- 8.3 หัตถศึกษาในงานที่เกี่ยวกับการจัดบริการแนะแนว
- 8.4 การฝึกงานและการวางแผนปฏิบัติงาน
- 8.5 การสัมมนา

9. หลักสูตรการอบรม

ในระยะ 3 เดือน (12 สัปดาห์) ใช้เวลาเรียนทั้งหมด 240 คาบ ๆ ละ 1.30 ชั่วโมง ในจำนวนนี้แบ่งเป็นภาควิชาการ 160 คาบ และภาคปฏิบัติ 80 คาบ โดยมีรายละเอียดดังนี้

ก. ภาควิชาการ (รวม 160 คาบ) ได้แก่

- | | | |
|--|-----|--------------|
| 1) จิตวิทยาวัยรุ่น | 30 | คาบ |
| 2) ความเข้าใจและทักษะทางการแนะแนว | 100 | คาบ แบ่งเป็น |
| 2.1) หลักการทั่วไป | 7 | คาบ |
| 2.2) การรู้จักเด็ก (บริการสำรวจเด็ก) | 23 | คาบ |
| 2.3) การให้บริการสนเทศ | 35 | คาบ |
| 2.4) การให้บริการคำปรึกษา | 25 | คาบ |
| 2.5) การจัดบริการวางตัวบุคคล | 6 | คาบ |
| 2.6) การติดตามผล | 4 | คาบ |
| 3) ทักษะในการทำงานร่วมกับผู้อื่น | 30 | คาบ แบ่งเป็น |
| 3.1) Group Dynamics | 9 | คาบ |
| 3.2) การประชาสัมพันธ์ในโรงเรียน, ทักษะในการพูด, มนุษย์สัมพันธ์ | 9 | คาบ |
| 3.3) การจัดและบริหารงานแนะแนวในโรงเรียนมัธยมศึกษา | 7 | คาบ |
| 3.4) การใช้แหล่งชุมชนและสมาคมผู้ปกครอง-ครู | 5 | คาบ |

ข. ภาคปฏิบัติ (รวม 80 คาบ) โค้ดแก

- | | |
|--|--------|
| 1) ประถมนิเทศ | 2 คาบ |
| 2) การฝึกงาน 2 สัปดาห์ | 40 คาบ |
| 3) การสัมมนาภายหลังฝึกงาน 1 สัปดาห์ | 20 คาบ |
| 4) ทักษะศึกษาและสัมมนาสัปดาห์ละครั้ง รวม 9 ครั้ง | 18 คาบ |

10. การรายงานตัวและลงทะเบียน

ผู้เข้ารับการอบรมที่ได้รับการคัดเลือกจาก กรมสามัญศึกษา และกรมอาชีวศึกษา จะต้องไปรายงานตัวและลงทะเบียนที่ศูนย์แนะแนวการศึกษาและอาชีพ กรมวิชาการ กระทรวงศึกษาธิการ อย่างช้าที่สุดภายในวันศุกร์ที่ 23 พฤษภาคม 2518 ระหว่างเวลา 8.30 - 16.30 น.

11. งบประมาณค่าใช้จ่าย ใช้เงินงบประมาณปี 2518 ของศูนย์แนะแนวการศึกษาและอาชีพ จำนวน 17,000 บาท ตามหมวดค่าใช้จ่ายดังนี้

- | | | |
|------|--|------------|
| 11.1 | <u>ค่าตอบแทน</u> (เงิน 11,900 บาท) | |
| | - ค่าสอนวิทยากร | 10,000 บาท |
| | - ค่าอาหารทำการล่วงเวลาเจ้าหน้าที่ | 1,900 บาท |
| 11.2 | <u>ค่าใช้จ่ายสอย</u> (เงิน 2,100 บาท) | |
| | - ค่าพาหนะทัศนศึกษาปฏิบัติงานที่เกี่ยวข้อง | 2,100 บาท |
| 11.3 | <u>ค่าวัสดุ</u> (เงิน 3,000 บาท) | |
| | - ค่าวัสดุการพิมพ์ | 2,500 บาท |
| | - ค่าวัสดุงานบ้าน | 500 บาท |

หมายเหตุ ขอตัวจ่ายในวงเงินแต่ละหมวด ตามที่จ่ายจริง

โครงการอบรมครูแนะแนวของกลุ่มโรงเรียนมัธยมศึกษาตอนปลายทั่วประเทศ

ระดัับวุฒิบัณฑิต หลัหลักสูตร 3 เดือน

ของศูนย์แนะแนวการศึกษาและอาชีพ กรมวิชาการ กระทรวงศึกษาธิการ

ณ หอประชุมกระทรวงศึกษาธิการ ระหว่างวันที่ 2 มิถุนายน - 31 สิงหาคม 2520

1. เหตุผลและความจำเป็น

ด้วยศูนย์แนะแนวการศึกษาและอาชีพ กรมวิชาการ กระทรวงศึกษาธิการ ได้พิจารณาเห็นว่าอุปสรรคสำคัญที่ขวางกั้นมิให้การจัดบริการแนะแนวในโรงเรียนมัธยมศึกษา รุกหน้าไปไกลเท่าที่ควรในปัจจุบันก็คือ ความขาดแคลนบุคลากรที่จะปฏิบัติงานแนะแนวอย่างจริงจังในโรงเรียน แม้ว่ากระทรวงศึกษาธิการได้มอบให้กองเผยแพร่การศึกษาและศูนย์-แนะแนวการศึกษาและอาชีพ ดำเนินการประสานงานจัดอบรมเจ้าหน้าที่แนะแนวทั้งหลักสูตรระยะสั้น (7 วัน) และระยะยาว (3 เดือน) มาแล้วหลายรุ่น จนกระทั่งปัจจุบันก็ตาม แต่ก็ยังมีจำนวนไม่เพียงพอสำหรับความจำเป็นรีบด่วนที่เกิดขึ้นจากความเปลี่ยนแปลงใหม่ ๆ ทางการศึกษา อาทิ การปรับปรุงหลักสูตรการเรียน การจัดโปรแกรมการเรียน การประเมินผลการเรียน การบริหารกิจกรรมนักเรียน และการให้คำปรึกษาหารือแก่นักเรียน ในปัญหาต่าง ๆ ที่เกิดขึ้น เป็นต้น

ด้วยเหตุนี้ ศูนย์แนะแนวการศึกษาและอาชีพ จึงได้วางโครงการอบรมครูแนะแนวของกลุ่มโรงเรียนมัธยมศึกษาตอนปลายทั่วประเทศ ระดัับวุฒิบัณฑิต หลัหลักสูตร 3 เดือน ครั้งนี้ขึ้น

2. วัตถุประสงค์

(1) เพื่อฝึกอบรมเจ้าหน้าที่แนะแนวหรือครูแนะแนวของกลุ่มโรงเรียนต่าง ๆ ทั่วราชอาณาจักร รวม 20 กลุ่ม และศึกษานิเทศก์ของสำนักงานเขตการศึกษาต่าง ๆ ให้มีความรู้ ทักษะ ประสิทธิภาพ และประสิทธิภาพอย่างแท้จริงในการปฏิบัติงานแนะแนวในโรงเรียน

(2) เพื่อให้ครูแนะแนวและศึกษานิเทศก์เขตการศึกษาต่าง ๆ ที่ได้รับการฝึกอบรมเป็นหัวใจสำคัญหรือกำลังอันสำคัญในการพัฒนางานแนะแนวของโรงเรียนต่าง ๆ ในกลุ่มของตนในโอกาสต่อไป

3. คุณสมบัติและจำนวนผู้เข้ารับการฝึกอบรมแนะแนว

(1) ครูอาจารย์ที่กำลังปฏิบัติงานแนะแนวในโรงเรียนมัธยมศึกษาตอนปลาย ซึ่งเคยผ่านการอบรมวิชาการแนะแนวเฉพาะหลักสูตรระยะสั้น (ระหว่าง 5-15 วัน) ซึ่งกองเผยแพร่การศึกษา หรือกองแนะแนวการศึกษาและอาชีพ กรมวิชาการ หรือหน่วยราชการอื่น ๆ ของกระทรวงศึกษาธิการเป็นผู้จัดและ

(2) เป็นผู้ที่มีคุณสมบัติต่าง ๆ เหมาะสม เช่น มีศรัทธาในงานแนะแนว สนใจในปัญหาต่าง ๆ ของนักเรียน มีลักษณะเป็นผู้นำและมีมนุษยสัมพันธ์กับบุคคลทั่วไป ทั้งนี้โดยความเห็นชอบของประธานและคณะกรรมการกลุ่มโรงเรียน ซึ่งเป็นผู้พิจารณาคัดเลือกกลุ่มโรงเรียนละ 5 คน รวมทั้งหมก 100 คน

(3) ศึกษาในเทศก์ของเขตการศึกษาต่าง ๆ เขตละ 1 คน รวม 12 คน ซึ่งสนใจงานแนะแนว และเต็มใจที่จะเป็นกำลังอันสำคัญในการพัฒนางานแนะแนวของเขตการศึกษาต่าง ๆ ในโอกาสต่อไป

4. วิทยากรผู้ให้การอบรม ได้แก่ วิทยากรจากหน่วยงานต่าง ๆ เช่น

- (1) ศูนย์แนะแนวการศึกษาและอาชีพ กรมวิชาการ
- (2) หน่วยศึกษานิเทศก์ กรมสามัญศึกษา
- (3) หน่วยศึกษานิเทศก์ กรมการฝึกหัดครู
- (4) หน่วยศึกษานิเทศก์ กรมอาชีวศึกษา
- (5) สำนักงานโครงการโรงเรียนมัธยมแบบประสม กรมสามัญศึกษา
- (6) คณะครุศาสตร์ จุฬาลงกรณ์มหาวิทยาลัย
- (7) คณะศึกษาศาสตร์ มหาวิทยาลัยศรีนครินทรวิโรฒ วิทยาเขตต่าง ๆ
- (8) หน่วยงานอื่น ๆ ที่เกี่ยวข้องกับเยาวชน และงานแนะแนวของโรงเรียน

ฯลฯ

5. สถานที่อบรม หอประชุมกระทรวงศึกษาธิการและสถานที่อื่น ๆ ตามที่เห็นสมควร

6. ระยะเวลาการอบรม ตั้งแต่วันพฤหัสบดีที่ 2 มิถุนายน - 31 สิงหาคม 2520

7. วิธีการดำเนินงาน

- (1) จัดทำโครงการเสนอกรมขออนุมัติหลักการ

- (2) ทำหนังสือแจ้งหน่วยงานเจ้าสังกัดของผู้ที่จะเข้ารับการอบรม คือ กรมสามัญศึกษา กรมอาชีวศึกษา สำนักงานคณะกรรมการการศึกษาเอกชน สำนักงานปลัดกระทรวง และสำนักงานศึกษาธิการ เขตต่าง ๆ เพื่อขอความร่วมมือในการอนุมัติให้ผู้เข้ารับการอบรม เบิกค่าใช้จ่ายจากเงินบำรุงการศึกษาของโรงเรียนหรือยกเงินอื่นตามที่เห็นสมควร
- (3) ทำหนังสือขอความร่วมมือจากประธานกลุ่มโรงเรียนต่าง ๆ ทั่วประเทศ รวม 20 กลุ่ม ในการคัดเลือกครูแนะแนวซึ่งมีคุณสมบัติเหมาะสมตามข้อ 3 กลุ่มละ 5 คน และแจ้งรายชื่อให้ศูนย์แนะแนวฯ ทราบล่วงหน้า
- (4) ทำหนังสือขอความร่วมมือเขตการศึกษาต่าง ๆ ทั้ง 12 เขต ในการพิจารณาคัดเลือกศึกษานิเทศก์ซึ่งสนใจเข้ารับการอบรม เขตละ 1 คน เพื่อปฏิบัติหน้าที่พัฒนางานแนะแนวของเขตในโอกาสต่อไป
- (5) ทำหนังสือขอความร่วมมือหน่วยงานเจ้าสังกัดในการอนุมัติให้ผู้เข้ารับการอบรมตามรายชื่อที่ได้รับ มีสิทธิเบิกค่าใช้จ่ายจากเงินบำรุงการศึกษาของโรงเรียนหรือยกเงินอื่น ๆ ตามที่เห็นสมควร
- (6) คัดต่อวิทยากร ทำหนังสือเชิญและจัดประชุมเพื่อพิจารณารายละเอียดต่าง ๆ
- (7) ทำหนังสือแจ้งให้ผู้เข้ารับการอบรมทราบรายละเอียดต่าง ๆ เกี่ยวกับการอบรม
- (8) จัดพิธีเปิดและดำเนินการฝึกอบรมตามตารางที่กำหนด
- (9) ประเมินผลการอบรมและจัดพิธีมอบวุฒิบัตร

8. วิธีการฝึกอบรม ใช้วิธีการต่าง ๆ ดังนี้

- (1) การบรรยาย อภิปราย และซักถาม
- (2) การแบ่งกลุ่มปฏิบัติงานตามที่กำหนด และการสาธิตหรือนิทรรศการ
- (3) การฉายภาพยนตร์และภาพนิ่งประกอบ
- (4) จัดทัศนศึกษาสถานที่เกี่ยวข้องกับการจัดบริการแนะแนว
- (5) การฝึกงานในโรงเรียนที่กำหนดและการวางแผนปฏิบัติงานแนะแนวในโรงเรียน

(6) การสัมมนา

(7) การประเมินผลการฝึกอบรม

9. หลักสูตรการอบรม

ในระยะเวลา 3 เดือน (12 สัปดาห์) ใช้เวลาเรียนทั้งหมดประมาณ 360 ชั่วโมง ในจำนวนนี้แบ่งเป็นภาควิชาการ 200 ชั่วโมง และภาคปฏิบัติ 160 ชั่วโมง โดยมีรายละเอียดดังนี้

ภาควิชาการ (200 ชั่วโมง) ได้แก่

ลำดับ	หัวข้อ	ประมาณ	ชั่วโมง
(1)	จิตวิทยาวัยรุ่น	30	ชั่วโมง
(2)	หลักการทั่วไปของการแนะแนว	3	"
(3)	เทคนิคการจัดบริการสำรวจเด็กเป็นรายบุคคล	30	"
(4)	เทคนิคการจัดบริการสนเทศ	40	"
(5)	เทคนิคการจัดบริการให้คำปรึกษา	40	"
(6)	เทคนิคการจัดบริการวางตัวบุคคล	5	"
(7)	เทคนิคการติดตามผล	3	"
(8)	เทคนิคการประเมินผลการจัดบริการแนะแนว	5	"
(9)	กลุ่มพลวัต (Group Dynamics)	20	"
(10)	ยุทธวิธีในการประชาสัมพันธ์งานแนะแนว	3	"
(11)	ทักษะในการพูด	3	"
(12)	เทคนิคการสร้างมนุษยสัมพันธ์	6	"
(13)	เทคนิคการจัดและบริหารงานแนะแนวในโรงเรียนมัธยมศึกษา	6	"
(14)	การใช้แหล่งชุมชนให้เป็นประโยชน์	6	"

ภาคปฏิบัติ (160 ชั่วโมง)

(1)	การฝึกปฏิบัติงานแนะแนวในโรงเรียนต่าง ๆ ที่กำหนดเป็นเวลา	ประมาณ	90 ชั่วโมง
-----	---	--------	------------

- | | | | |
|--|--------|----|---------|
| (2) การสัมมนาภายหลังการมีงานทุกสัปดาห์ | ประมาณ | 60 | ชั่วโมง |
| (3) ทักษะศึกษา | ประมาณ | 10 | ชั่วโมง |

10. การรายงานตัวและการลงทะเบียน

ผู้เข้ารับการอบรมที่ได้รับการคัดเลือก จะต้องแจ้งชื่อของคนที่ศูนย์แนะแนวทราบอย่างช้าที่สุด ภายในวันที่ 20 พฤษภาคม 2520 และไปรายงานตัวลงทะเบียน ที่ศูนย์แนะแนวการศึกษาและอาชีพ กรมวิชาการ อย่างช้าที่สุด ในวันที่ 1 มิถุนายน 2520 ระหว่างเวลา 8.30 - 16.30 น.

11. งบประมาณค่าใช้จ่าย ศูนย์แนะแนว มีงบประมาณดำเนินการดังนี้

- (1) ค่าตอบแทน (15,000 บาท)
 - ค่าวิทยากรในการบรรยาย 200 ชั่วโมง เป็นเงิน 10,000 บาท
 - ค่าอาหารทำอาหารลงเวลาเจ้าหน้าที่ จำนวน 10 คน ตลอดระยะเวลาการอบรมเป็นเงิน 5,000 บาท
- (2) ค่าใช้จ่าย (5,000 บาท)
 - ค่าพาหนะทัศนศึกษาครูงานแนะแนว 2 ครั้ง เป็นเงิน 3,000 บาท
 - ค่าเครื่องมือระหว่างการอบรม 3 เดือน เป็นเงิน 2,000 บาท
- (3) ค่าวัสดุ (5,000 บาท)
 - ค่ากระดาษอัดสำเนา หมึกพิมพ์ กระดาษไข ฯลฯ สำหรับเอกสารประกอบการอบรม เป็นเงิน 5,000 บาท

รวมเป็นเงินทั้งหมด 25,000 บาท

หมายเหตุ ขอดำเนินการในยอดเงินทั้งหมดตามที่จ่ายจริง

ศูนย์แนะแนวการศึกษาและอาชีพ

วันที่ ๔ มกราคม ๒๕๒๔

เรื่อง ขอความร่วมมือในการตอบแบบสอบถาม

เรียน

ในการศึกษาปัญหาในการจัดบริการแนะแนวของผู้ผ่านการอบรมวิชาการแนะแนวระดับผู้ปฏิบัติ หลักสูตร ๓ เดือน ของศูนย์แนะแนวการศึกษาและอาชีพ กรมวิชาการ กระทรวงศึกษาธิการ อันเป็นส่วนหนึ่งของวิทยานิพนธ์นั้น

จำเป็นอย่างมากที่จะต้องขอความกรุณาจากทุก ๆ ท่านที่ผ่านการอบรมวิชาการแนะแนว จึงจะได้ข้อเท็จจริงต่าง ๆ อันจะเป็นประโยชน์อย่างยิ่งในการแก้ไขปรับปรุงและวางแผนป้องกัน ตลอดจนหาทางช่วยเหลือในโอกาสต่อไปเท่าที่จะสามารถทำได้

จึงขอความร่วมมือในการตอบแบบสอบถามที่แนบมาพร้อมนี้ แล้วโปรดส่งกลับคืนโดยเร็วที่สุดด้วย และขอถือโอกาสนี้ขอบพระคุณอย่างมากในความกรุณาของทุก ๆ ท่าน

ขอแสดงความนับถืออย่างสูง

(นางสาววารุณี ธนวรานิช)

นักวิชาการศึกษา ๔

แบบสอบถาม

คำชี้แจง แบบสอบถามนี้ เป็นส่วนหนึ่งของการศึกษาปัญหาในการจัดบริการ
แนะแนวของผู้ผ่านการอบรมวิชาการแนะแนว ระดับผู้ปฏิบัติ หลักสูตร ๓ เดือน ของ
ศูนย์แนะแนวการศึกษาและอาชีพ กรมวิชาการ กระทรวงศึกษาธิการ ดังนั้นข้อเท็จจริง
ที่ได้จากท่านจะเป็นประโยชน์อย่างยิ่ง จึงขอขอบคุณอย่างมากในความร่วมมือครั้งนี้

ตอนที่ ๑

รายละเอียดส่วนตัว

โปรดเลือกทำเครื่องหมายใด ๆ ลงใน หน้าข้อความที่ตรงตามความเป็นจริง
ของท่านมากที่สุด

๑. เพศ ชาย หญิง
๒. ท่านมีอายุระหว่าง ๒๑ - ๓๐ ปี
 ๓๑ - ๔๐ ปี
 ๔๑ - ๕๐ ปี
 ๕๑ - ๖๐ ปี
๓. ท่านมีวุฒิทางการศึกษา ระดับปริญญาโทขึ้นไป
 ระดับปริญญาตรี
 ต่ำกว่าปริญญาตรี
๔. ท่านมีประสบการณ์ในการปฏิบัติงานแนะแนวนับถึงปัจจุบันนี้
 น้อยกว่า ๓ ปี
 ระหว่าง ๓-๖ ปี
 มากกว่า ๖ ปี
๕. ขณะนี้ท่านปฏิบัติงานอยู่ในหน่วยงานสังกัด
 กรมสามัญศึกษา
 กรมอาชีวศึกษา
 กรมการฝึกหัดครู
 กรมวิชาการ
 สำนักงานคณะกรรมการการศึกษาเอกชน
 สำนักงานคณะกรรมการการศึกษาแห่งชาติ
 กรุงเทพมหานคร
 อื่น ๆ โปรดระบุ _____

ตอนที่ ๒

การจัดบริการแนะแนว

โปรดพิจารณากิจกรรมแนะแนวที่ละข้อ แล้ว เลือกให้น้ำหนักของกิจกรรมที่ท่าน
ทำจากมากไปหาน้อยหรือไม่ได้ทำ

- กำหนดว่า หมายเลข ๓ หมายถึง ท่านทำกิจกรรมนั้นในระดับ มาก
 " ----- " ๒ " ----- " ปานกลาง
 " ----- " ๑ " ----- " น้อย
 " ----- " ๐ " ----- "ไม่ได้ทำกิจกรรมนั้น

และบอกสาเหตุแห่งปัญหาของกิจกรรมที่ท่านกำลังเผชิญอยู่จริงอย่างมากที่สุดเพียงหนึ่งข้อเท่านั้น
 ทั้งนี้ขอให้พิจารณาในแง่ของตัวบุคคลนับจากตัวท่านหรือตัวผู้แนะแนวเอง ผู้บริหาร เพื่อนครู
 หรือเพื่อนร่วมงาน ตัวนักเรียน ผู้ปกครองนักเรียน และอื่น ๆ เช่น สถานที่ อุปกรณ์
 งบประมาณ ฯลฯ เพื่อประโยชน์ในการแก้ไขปัญหาคต่อไป

ตัวอย่างการตอบแบบสอบถาม

บริการรวบรวมข้อมูล เกี่ยวกับตัวเด็ก	ท่านทำกิจกรรมนี้ มาก = ๓ ปานกลาง = ๒ น้อย = ๑ ไม่ได้ทำ = ๐	มีปัญหาเนื่องจาก					
		ตัวผู้แนะ แนวเอง	ผู้ บริหาร	เพื่อน ครู	ตัว นักเรียน	ผู้ ปกครอง	อื่นๆ
๑. ให้นักเรียนเขียนอัตชีวประวัติ	๒				✓		
๒. ไปเยี่ยมบ้าน	๐	✓					

ข้อ ๑. หมายความว่า ท่านให้นักเรียนเขียนอัตชีวประวัติในระดับปานกลาง
 ในการให้นักเรียนเขียนอัตชีวประวัติมีปัญหาคเนื่องจากนักเรียนมากที่สุด

ข้อ ๒. หมายความว่า ท่านไม่ได้ไปเยี่ยมบ้านนักเรียนเลย เพราะมีสาเหตุ
 เนื่องจากตัวท่านเองมากที่สุด

บริการรวบรวมข้อมูล เกี่ยวกับตัวเด็ก	ท่านทำกิจกรรมนี้ มาก = ๓ ปานกลาง = ๒ น้อย = ๑ ไม่ได้ทำ = ๐	มีปัญหาเนื่องจาก					
		ตัวผู้แนะ แนวเอง	ผู้ บริหาร	เพื่อน ครู	ตัว นักเรียน	ผู้ ปกครอง	อื่น ๆ
๑. ให้นักเรียนกรอกแบบสอบถาม เกี่ยวกับตนเอง							
๒. ให้นักเรียนเขียนอัตชีวประวัติ							
๓. สัมภาษณ์นักเรียน							
๔. บันทึกการสังเกตพฤติกรรม ของนักเรียน							
๕. ทำสังคมมิติเพื่อทราบสภาพ การปรับตัว							
๖. ให้นักเรียนประเมินค่าเกี่ยวกับ พฤติกรรมของตนเอง							
๗. ไปเยี่ยมบ้านนักเรียน							
๘. สัมภาษณ์บุคคลอื่น ๆ ที่ เกี่ยวข้องกับนักเรียน							
๙. ดำเนินการทดสอบความสนใจ ในอาชีพของนักเรียน							
๑๐. ดำเนินการทดสอบความถนัด ของนักเรียน							
๑๑. ศึกษานักเรียนเป็นรายกรณี Case Study							

ถ้าท่านต้องการอธิบายเพิ่มเติมโปรดเขียนลงในที่ว่างข้างล่างนี้

.....

.....

.....

.....

บริการสนเทศ	ท่านทำกิจกรรมนี้ มาก = ๓ ปานกลาง = ๒ น้อย = ๑ ไม่ได้ทำ = ๐	มีปัญหาเนื่องจาก					
		ตัวผู้แนะ แนวเอง	ผู้ บริหาร	เพื่อน ครู	ตัว นักเรียน	ผู้ ปกครอง	อื่น ๆ
๑. ประชาสัมพันธ์หลักสูตร ๒. ปฐมนิเทศนักเรียนเข้าใหม่ ๓. รวบรวมข้อสนเทศจากแหล่ง ข้อมูลต่าง ๆ ๔. ทำอุปกรณ์เผยแพร่ข้อมูล ๕. จัดป้ายสนเทศให้ข้อมูลด้านต่างๆ เป็นประจำ ๖. เผยแพร่ข้อมูลด้านต่าง ๆ ด้วย อุปกรณ์โสตทัศนศึกษา ๗. จัดนิทรรศการเรื่องการศึกษา ต่อ ๘. ให้ข้อมูลเกี่ยวกับการประกอบ อาชีพ ๙. สัมภาษณ์บุคคลในอาชีพต่าง ๆ ๑๐. ให้ความรู้เกี่ยวกับการปรับปรุง บุคลิกภาพและด้านสังคม ๑๑. จัดปัจฉิมนิเทศแก่นักเรียนที่ สำเร็จชั้นสูงสุดของโรงเรียน							

ถ้าท่านต้องการอธิบายเพิ่มเติมโปรดเขียนลงในที่ว่างข้างล่างนี้

.....

.....

.....

.....

บริการให้คำปรึกษา	ท่านทำกิจกรรมนี้ มาก = ๓ ปานกลาง = ๒ น้อย = ๑ ไม่ได้ทำ = ๐	มีปัญหาเนื่องจาก					อื่น ๆ
		ตัวผู้แนะ แนวเอง	ผู้ บริหาร	เพื่อน ครู	ตัว นักเรียน	ผู้ ปกครอง	
๑. สํารวจปัญหาเพื่อการให้คำ- ปรึกษา							
๒. ให้คำปรึกษาการเลือก แผนการเรียน							
๓. ให้คำปรึกษาปัญหาการวางแผน ในอนาคต							
๔. ให้คำปรึกษาปัญหาการเลือก อาชีพ							
๕. ให้คำปรึกษาปัญหาการเงิน							
๖. ให้คำปรึกษาปัญหาการปรับตัว							
๗. ให้คำปรึกษาปัญหาทางอารมณ์							
๘. ให้คำปรึกษาปัญหาด้านความ ประพฤติ							
๙. ติดต่อผู้เชี่ยวชาญเฉพาะทาง เพื่อให้ นักเรียนได้รับการ ช่วยเหลือ เช่น จิตแพทย์, จิตสงุแพทย์							
๑๐. ให้คำปรึกษาแก่เพื่อนครูเพื่อ แก้ปัญหาเกี่ยวกับตัวนักเรียน							
๑๑. ให้คำปรึกษาแก่ผู้ปกครอง							

ถ้าท่านต้องการอธิบายเพิ่มเติมโปรดเขียนลงในที่ว่างข้างล่างนี้

.....

.....

.....

บริการจัดวางตัวบุคคล	ท่านทำกิจกรรมนี้ มาก = ๓ ปานกลาง = ๒ น้อย = ๑ ไม่ได้ทำ = ๐	มีปัญหาเนื่องจาก					
		ตัวผู้แนะ แนวเอง	ผู้ บริหาร	เพื่อน ครู	ตัว นักเรียน	ผู้ ปกครอง	อื่น ๆ
๑. ช่วยนักเรียนเลือกแผนการเรียนที่เหมาะสมกับตนเอง							
๒. ช่วยพิจารณาเลือกนักเรียนที่เรียนอ่อนหรือเรียนช้า เข้าชั้นเรียนพิเศษ (สอนซ่อม)							
๓. ช่วยพิจารณาเลือกนักเรียนเข้าชั้นเรียนพิเศษตามความสนใจ (สอนเสริม)							
๔. ช่วยพิจารณาเลือกนักเรียนรับทุนการศึกษา							
๕. ช่วยนักเรียนพิจารณาเลือกกิจกรรมตามความสนใจ (ในหลักสูตร)							
๖. ช่วยนักเรียนเลือกชมรมทางวิชาการตามความสนใจ (นอกหลักสูตร)							
๗. ส่งเสริมนักเรียนให้เข้าร่วมกิจกรรมของชุมชน							
๘. ติดต่อนายจ้างหรือหน่วยงานเพื่อหาตำแหน่งงานว่าง							
๙. คัดเลือกนักเรียนให้นายจ้างหรือหน่วยงาน							
๑๐. รวบรวมข้อมูลด้านต่าง ๆ ของสถาบันและแหล่งงานที่นักเรียนสนใจ							
๑๑. ช่วยนักเรียนเลือกแนวทางการศึกษาต่อที่เหมาะสมกับตนเอง							

ถ้าท่านต้องการอธิบายเพิ่มเติมโปรดเขียนลงในที่ว่างข้างล่างนี้

บริการติดตามผล	ท่านทำกิจกรรมนี้ มาก = ๓ ปานกลาง = ๒ น้อย = ๑ ไม่ได้ทำ = ๐	มีปัญหาเนื่องจาก					
		ตัวผู้แนะ แนวเอง	ผู้ บริหาร	เพื่อน ครู	ตัว นักเรียน	ผู้ ปกครอง	อื่น ๆ
๑. สอบถามความคิดเห็นของนักเรียน เกี่ยวกับบริการของฝ่ายแนะแนว							
๒. ทำกล่องรับความคิดเห็นและ ข้อเสนอแนะ							
๓. ติดตามผลการเลือกหรือเปลี่ยน แผนการเรียน							
๔. ติดตามผลนักเรียนที่เคยมาขอ คำปรึกษา							
๕. ติดตามผลนักเรียนที่ได้รับทุน การศึกษา							
๖. ติดตามผลนักเรียนที่ออกจาก โรงเรียนกลางคัน							
๗. ติดตามผลนักเรียนที่จบการศึกษา ไปแล้ว							
๘. ติดตามผลนักเรียนที่ทำงานนอก เวลาเรียน							
๙. ติดตามผลนักเรียนที่ส่งตัวไปให้ ผู้เชี่ยวชาญเฉพาะทางช่วย- เหลือ							
๑๐. ทำสถิติการศึกษาต่อของนักเรียน ที่จบไปแล้ว							
๑๑. ประเมินผลการจัดบริการด้าน ต่าง ๆ							

ถ้าท่านต้องการอธิบายเพิ่มเติม โปรดเขียนลงในที่ว่างข้างล่างนี้

ตอนที่ ๓

ความคิดเห็นและข้อเสนอแนะ

โปรดแสดงความคิดเห็นและข้อเสนอแนะในการจัดบริการแนะแนวดังต่อไปนี้

๑. ท่านได้นำความรู้จากการอบรมไปใช้ประโยชน์มากน้อยอย่างไร?

	มากที่สุด		ปานกลาง		น้อยที่สุด
๑.๑ บริการรวบรวมข้อมูลเกี่ยวกับตัวเด็ก	๔	๓	๒	๑	๐
๑.๒ บริการสนเทศ	๔	๓	๒	๑	๐
๑.๓ บริการให้คำปรึกษา	๔	๓	๒	๑	๐
๑.๔ บริการจัดวางตัวบุคคล	๔	๓	๒	๑	๐
๑.๕ บริการติดตามผล	๔	๓	๒	๑	๐

๒. ข้อเสนอแนะในการแก้ปัญหาในการจัดบริการแนะแนวคือ

๒.๑ ปัญหาเนื่องจากตัวผู้แนะแนวเอง

.....

.....

.....

๒.๒ ปัญหาเนื่องจากผู้บริหาร

.....

.....

.....

๒.๓ ปัญหาเนื่องจากเพื่อนครู

.....

.....

.....

๒.๔ ปัญหาเนื่องจากตัวนักเรียน

.....

.....

.....

๒.๕ ปัญหาเนื่องจากผู้ปกครอง

.....

.....

.....

๒.๖ ปัญหาเนื่องจากสถานที่ อุปกรณ์ และงบประมาณ

๒.๗ ปัญหาเนื่องจากเหตุอื่น ๆ ที่ท่านอยากให้บริการแก้ไข

๓. ท่านมีข้อเสนอแนะเพิ่มเติมเกี่ยวกับการจัดบริการแนะแนวในโรงเรียนของท่านอื่น ๆ
อีกดังนี้

การศึกษาการจัดบริการแนะแนว ของผู้ผ่านการอบรม
วิชาการแนะแนว หลักสูตรสามเดือน ของ
ศูนย์แนะแนวการศึกษาและอาชีพ
กระทรวงศึกษาธิการ

บทคัดย่อ

ของ

วารุณี ธนวรานิช

เสนอต่อมหาวิทยาลัยศรีนครินทรวิโรฒ
เพื่อเป็นส่วนหนึ่งของการศึกษาค้นคว้าหลักสูตร
ปริญญาการศึกษามหาบัณฑิต
กุมภาพันธ์ 2524

บทคัดย่อ

การศึกษานี้มีจุดมุ่งหมายเพื่อศึกษาการจัดบริการแนะแนวของผู้ผ่านการอบรมวิชาการแนะแนว ระดับวุฒิบัตร หลักสูตรสามเดือน ของศูนย์แนะแนวการศึกษาและอาชีพ กรมวิชาการ กระทรวงศึกษาธิการ จำนวน 218 คน เพื่อเปรียบเทียบการจัดบริการแนะแนวต่าง ๆ โดยจำแนกตาม เพศ อายุ วุฒิต่างการศึกษา และประสบการณ์ในการปฏิบัติงานแนะแนว และเพื่อรวบรวมความคิดเห็นและข้อเสนอแนะเกี่ยวกับการจัดบริการแนะแนว โดยใช้แบบสอบถามที่ผู้วิจัยสร้างขึ้น แล้ววิเคราะห์ข้อมูลด้วย Anova with Repeated Measurement

ผลของการศึกษาปรากฏว่า ผู้ผ่านการอบรมวิชาการแนะแนวทุกกลุ่มจัดบริการแนะแนวต่าง ๆ แตกต่างกันอย่างมีนัยสำคัญทางสถิติที่ระดับ 0.01 และผู้ที่มีการปฏิบัติงานแนะแนวต่างกับจัดบริการแนะแนวแตกต่างกันอย่างมีนัยสำคัญทางสถิติที่ระดับ 0.01 กลุ่มผู้มีอายุ 21-30 ปี จัดบริการสนเทศและบริการให้คำปรึกษามากกว่ากลุ่มอายุอื่น ๆ ในขณะที่กลุ่มผู้มีวุฒิต่างการศึกษาในระดับปริญญาโทและต่ำกว่าปริญญาตรีจัดบริการต่าง ๆ ใ้ค้มากกว่ากลุ่มผู้มีวุฒิต่างการศึกษาในระดับปริญญาตรี กลุ่มผู้มีประสบการณ์มากกว่า 3 ปี จัดบริการแนะแนวใ้ค้มากกว่ากลุ่มผู้มีประสบการณ์น้อยกว่า 3 ปี

นอกจากนี้ผู้ผ่านการอบรมวิชาการแนะแนวก็ยังให้ข้อเสนอแนะเพื่อการปรับปรุงการจัดบริการแนะแนว และส่วนมากรายงานว่าปัญหาในการจัดบริการแนะแนวในโรงเรียนมีสาเหตุเนื่องมาจากตัวผู้แนะแนวเอง

A STUDY OF THE GUIDANCE SERVICE PERFORMANCES OF THREE-MONTH
IN-SERVICE TRAINEES IN SCHOOL GUIDANCE OF THE CENTRE
FOR EDUCATIONAL AND VOCATIONAL GUIDANCE
MINISTRY OF EDUCATION

AN ABSTRACT

BY

WARUNEE THANAWARANIT

Presented in Partial Fulfillment of Requirements
for the Master of Education Degree
at Srinakharinwirot University
February 1981

ABSTRACT

The purpose of this study was to make a follow-up on the guidance service performances of the 218 teachers who received the certificate in school guidance (3 month - training program) from the Centre for Educational and Vocational Guidance, Ministry of Education. A set of questionnaire was sent to each teacher to collect the data needed. The data were statistically analysed according to sex, age group, educational background and work experience of the teacher, using Anova with Repeated Measurement.

The result revealed that the guidance service performances of all groups were found statistically different at 0.01 level and the performances of teacher with different work experience were found statistically different at 0.01 level. Information service and counseling service were rated as mostly performed. The 21-30 age group was the most active while the M.A. group and the below B.A. group rendered more services than the B.A. group. Those with more than 3 years of experience seemed to perform more services than those with less than 3 years of experience.

Suggestions and recommendations by the trainees were also made as additional information for the improvement of the services. The causes of various problems in guidance services originated mostly from the teachers themselves
